

Antaget av Kommunfullmäktige 2009-12-16

Naturvårdsprogram för Melleruds kommun



**MELLERUDS
KOMMUN**

Förord

Mellerud är fantastiskt! Mellerud i Dalsland har i det närmaste allt när det gäller rika naturvärden. I Mellerud kan man ströva i skogslandskap eller odlingslandskap, se gamla kulturmiljöer, hitta en mängd sjöar och t o m uppleva "hav" och "fjäll" när man besöker innanhavet Väneren eller vårt hög-område Kroppefjäll. Rika naturvärden med fantastiska möjligheter för rekreation och friluftsliv finns inom vår kommun. Värdet på dessa tillgångar kan inte nog uppskattas. Här finner människor rekreation, tillfredsställelse och en god livskvalitet.



© Foto: J-O Johansson

Naturvårdsprogrammet ska lyfta fram våra rika naturvärden och peka på betydelsen av dessa som den viktiga resurs de är för invånare och besökare i Melleruds kommun. Natur är allt vi har runt omkring oss. Något vi i dagens samhälle ibland glömmar är att vi själva också är en del av naturen. Att värna den blir då att även värna oss själva och vår framtid. Natur är ett vitt begrepp och betyder olika för oss alla. Man kan dela in naturen i olika typer för att belysa detta tydligare. Typerna kan vara: **brukarnatur** – natur där skogsbruk och jordbruk ingår med råvaruförsörjning, **upplevelsenatur** – natur där vi söker rekreation och berikande upplevelser, **identitetsnatur** – natur som av olika anledningar är viktig för mig, med vanliga karaktärsarter, naturtyp där jag har växt upp och har mina rötter etc och **ansvarsnatur** – natur som är speciell för vårt område och som är extra viktigt att värna, riksintressen, vetenskapliga värden mm.

En hållbar utveckling är av största vikt för att även framtida generationer ska kunna få ta del av vårt fantastiska Mellerud. Ansvaret för att även våra barnbarn ska få höra lärkans drill eller uppleva ett nära möte med ett rådjur vilar på oss alla. Utan natur kan vi inte leva och för att den ska vara hållbar och innefatta rika upplevelser för oss är det viktigt att den biologiska mångfalden bevaras. Arter som försvinner är tecken på att något inte är rätt ställt. Idag försvinner arter dagligen från den planet vi lever på, arter som aldrig kommer tillbaka. Nyskapandet av arter går oändligt mycket långsammare än försvinnandet av arter så därför utarmas vår natur i en alarmerande hastighet. Människan är den art på jorden som påverkar skeendet mest men också har möjligheten och därmed ansvaret att se till att den negativa utvecklingen hejdas.

Robert Svensson
Kommunstyrelsen ordförande

Jan-Olov Johansson
ansvarig författare

Renée Olsåker
ansvarig författare

Omslag: Flygfoto över Vänerkusten med bl a
Järns Sandar (Furusand) och Vita Sandar

© Melleruds kommun

Niklassons Tryckeri AB 0530-360 90

Sammanfattning

Naturvårdsprogrammet sammanfattar befintliga kunskaper och erfarenheter från ett långt aktivt naturvårdsarbete i kommunen och ska vara ett vägledande program för naturvårdsarbete, fysisk samhällsplanering med översiktsplan och detaljplaner, vid kommunens handläggning av strandskyddsdispenser/upphävande av strandskydd samt för verksamheter som påverkar naturmiljön. Den geografiska informationen är särskilt viktig som planeringsunderlag. Naturvårdsprogrammet visar hur vi ska ta vara på de rika naturvärden vi har i Melleruds kommun. Det är ett aktuellt faktaunderlag som bidrar till kunskapsspridning om natur och friluftsliv, vilket också kan medföra förstärkt hembygdskänsla hos kommuninvånarna. Naturvårdsprogrammet kan även användas som utgångspunkt för undervisning på olika nivåer.

Programmet består av en bakgrundsdel och en programdel. Bakgrundsdelen beskriver naturen och kommunens arbete med naturvård samt styrmedel och lagstiftning. Programdelen innehåller olika mål för kommunens naturvårdsarbete, åtgärder och uppföljning samt beskriver skyddad natur och kommunens utvalda ansvarsarter som är flodkräftan, vitryggig hackspett, ormbunken uddbräken och blomman hällebräcka. Det finns en bilaga 1 "Åtgärdsplan" med detaljerade åtgärder och tidplan för ett 40-tal olika naturvårdsåtgärder. Det finns också en fristående bilaga 2 "Naturdatabank" som innehåller faktauppgifter om många olika naturområden, t ex skyddade områden, riksintressen, hotade och fridlysta arter samt uppgifter om sjöar och vattendrag. Till Naturdatabank hör 6 kartor över naturområden och naturobjekt. Dessutom finns en helt fristående bilaga 3 "Upplevelsenatur i Mellerud" som är en skriftlig guide till naturen.

Kommunen ställer sig bakom de regionala och nationella miljömålen och har dessutom följande kommunala mål för naturvårdsarbetet:

- Naturmiljöer och strövområden ska utvecklas för att främja en aktiv och meningsfull fritid.
- Kunskapen om Melleruds natur och dess värden ska öka.
- Melleruds kommun ska vara ett föredöme ur naturvårdshänseende vid skötseln av kommunens mark. Naturvård, friluftsliv och rekreation ska vara prioriterat.
- De av kommunen utsedda ansvarsarterna ska stärkas i sina bestånd.
- Naturmiljöer med höga natur- och kulturmiljövärden bör bevaras.
- Våra sista orörda kvartsitknattar bör bevaras, bl a Skalåsknatten som är störst.

De viktigaste åtgärderna i åtgärdsplanen är bevarande av värdefulla naturområden, hållbar planering av kommunal mark, odlingsmarker som ska hävdas och annan biotopförbättring, nya naturinventeringar samt naturinformation och naturguidning för allmänheten. Programperioden sträcker sig från 2009 t o m 2014 och därefter ska naturvårdsprogrammet följas upp och revideras inför en ny mandatperiod. Åtgärdsplanen sträcker sig t o m år 2010 och därefter ska Kommunstyrelsen fatta nytt beslut om åtgärdsplanen och vid behov revidera de andra bilagorna.

Naturvårdsprogrammet med de tre bilagorna "Åtgärdsplan", "Naturdatabank" och "Upplevelsenatur i Mellerud" samt kartbilagor finns att få via Medborgarkontoret och är digitalt presenterade på kommunens hemsida www.mellerud.se.

Innehållsförteckning

Förord	2
Sammanfattning	3
Innehållsförteckning	4
BAKGRUNDSDEL	
Kommunens naturvårdsorganisation och ansvar	6
Kommunens naturvårdsarbete	7
Naturvårdsprogrammet och fysisk planering	9
Naturen i Melleruds kommun	
Berggrund	10
Jordarter	11
Skoglandskapet.....	12
Slättlandskapet och mellanbygden	12
Vänern och Vänerskärsgården	13
Övriga sjöar och vattendrag	14
Naturen och lagstiftningen	15
PROGRAMDEL	
Naturvårdsprogrammets tillkomst, status och avgränsningar	
Bakgrund	20
Motiv	20
Syfte och status	20
Definition av naturvård.....	20
Avgränsningar.....	20
Naturdatabanken, kartor och klassning av olika naturobjekt	21
Mål för naturvården i Melleruds kommun	
Kommunala mål	22
Regionala mål	23
Nationella mål.....	25
Internationella mål	28
Skydd av natur	29
Hot mot arter	33
Naturvårdsanalys	34
Åtgärder och ansvarsarter	36
Inventeringar	39
Referenser	42
Uppföljning	44
Bilagor	
1. Åtgärdsplan	
2. Naturdatabank	
3. Upplevelsenatur i Mellerud	
Kartbilagor	
1-6	

Bakgrundsdel



Vätters blommar tidigt under våren och är ganska vanlig i lövskogar med mulljord. Det är en parasitisk växt utan någon grön färg, ofta knuten till hassel.

© Foto: Benny Karlsson

Kommunens naturvårdsorganisation och ansvar

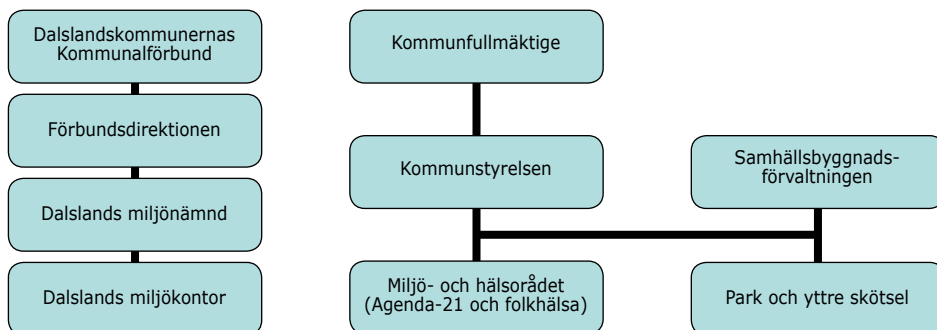
Kommunstyrelsen har ett övergripande samordningsansvar för den kommunala naturvården och ansvarar för säkerställande av viktiga kommunala naturområden samt hur de nationella miljökvalitetsmålen beaktas lokalt. Dalslands miljönämnd med Dalslands miljökontor är kommunens naturvårdsorgan med ansvar främst för lagstadgade naturvårdsfrågor enligt miljöbalken. I Dalslands miljönämnd sitter ledamöter från Melleruds, Bengtsfors, Färgelanda och Dals Eds kommuner. Nämnden har Dalslands-kommunernas Kommunalförbund som huvudman sedan 2007. I tillsynsarbetet ska de nationella miljömålen beaktas. Lagreglerade naturvårdsuppgifter innebär bl a att:

- samråda med och avge yttranden till Länsstyrelsen och Skogsstyrelsen angående reservatsbildningar/biotopskydd/anläggande av våtmarker/diverse förslag etc.
- samråda med och avge yttranden till Byggnadsnämnden angående planfrågor, bygglovfrågor och strandskyddsärenden.
- samarbete med myndigheter, organisationer, företag och enskilda vars verksamheter berör naturvården.
- utöva strandskyddstillsyn och tillsyn på kommunala naturreservat, vilket bl a innebär kontroll av hur regler och beslut följs, rådgivning och information.
- handlägga naturvårdsfrågor av löpande karaktär.
- utarbeta förslag och initiera naturvårdsfrågor.

Kalkning av sjöar och vattendrag samt miljöövervakningen administreras av Dalslands miljökontor. Kommunerna har även överlämnat en del av det miljöstrategiska arbetet till Dalslands miljönämnd, men innehållet i detta arbete bestämmer respektive kommun. Aktuellt miljöstrategiskt arbete i Melleruds kommun är bl a att:

- ta fram naturvårdsprogram med skriftlig naturguide och utföra en del åtgärder.
- ansvara för miljö- och naturvårdstexterna i översiktsplanen.
- samordna återstående åtgärder i de tre kommunala naturreservaten.
- representera kommunen i arbetsgruppen "Vackra byars väg" och där ta fram naturinformation.
- delta i tre olika vattenråd och vattenplaneringen för Västerhavets vattendistrikt.
- pejla intresset för en gemensam skriftlig naturguide för Dalsland.

Utöver det som nämns ovan har kommunens förvaltningar och enheter ansvar för visst naturvårdsarbete, t ex finns ansvaret för Agenda 21-arbetet som också berör naturvården hos kommunens Miljö- och hälsoråd. Samhällsbyggnadsförvaltningen har ansvar för fysisk planering som i stor utsträckning ska beakta naturmiljön. Byggnadsnämnden har fr o m 1 juli 2009 rätt att pröva strandskyddsärenden, t ex fatta beslut om strandskyddsdispenser samt upphävande av strandskydd. Enheten Park och yttre skötsel samt skogslaget har hand om skötseln och utför naturvårdande insatser på kommunägd mark.



Kommunens naturvårdsarbete

Naturvårdsarbetet i kommunen har i förhållande till många andra små kommuner kommit långt. Nordals naturskyddsförening, Dalslands Ornitologiska förening och Dalslands Botaniska förening har dessutom genom åren bidragit med ett värdefullt ideellt naturvårdsarbete. Ett viktigt avstamp mot ett naturvårdsprogram var Agenda 21-arbetet 1994. Miljöhandlingsprogrammet Agenda 21 antogs av Kommunfullmäktige 1997. Dalslands miljönämnd och miljökontor ansvarar nu för det mesta av naturvårdsarbetet (se kapitlet Kommunens naturvårdsorganisation och ansvar).



©Foto: Ingemar Alenäs, Falkenbergs kommun

Kalkspridning

Genomförda naturvårdsåtgärder

I början av 80-talet startades kalkning av två sjöar inom kommunen. Kalkningen har sedan utökats och omfattar 8 sjöar, 7 mindre sjöar samt ett trettiotal våtmarker. Helikopterkalkning sker av våtmarkerna och de mindre sjöarna i Bodanesjöns tillrinningsområde på Kroppefjäll.

I ett samarbetsprojekt med Skogsvårdsstyrelsen genomfördes 1994 en vassröjning i slättsjön Gösjön och i Holmsån med hjälp av ALU-arbeten.

Med hjälp av ALU-arbete anlades också en strövstig efter Gärdserudsbäcken 1993 men den går inte längre att upprätthålla på golfbanans nya sträckning.

1997 återskapades den första våtmarken i Mellerud. En inventering av lämpliga våtmarksområden gjordes i samarbete med Hushållningssällskapet 1999. Totalt finns nu 16 st kända, nyskapade våtmarker till en yta av totalt 73 ha inom kommunen. En av dem är en demonstrationsdamm med informationstavla över hur våtmarker fungerar. Där kan man titta på våtmarksväxter och djur, t ex vattensalamandrar, och ta en våtmarksbroschyr för att hitta till alla de andra våtmarkerna. Projektet med våtmarksanläggande har pågått med statligt stöd inom LIP (lokalt investeringsprogram för ekologisk omställning). Att resultatet blev så lyckat beror också på andra finansiärer, markägarnas engagemang och i viss mån EU-stöd.

I ett samarrangemang med Göteborgs Naturhistoriska museum ordnades en groddjursinventering i kommunen 2000-2001.

Under 2004 togs ett förslag till trädplan fram för Melleruds tätort, vilken antogs av Kommunfullmäktige 2008.

En brett sammansatt arbetsgrupp samordnade en mängd Linnéaktiviteter under 2007 för att fira Linnés 300-årsdag med bl a flera naturutställningar, föreläsningar, exkursioner, konserter, tipspromenader och skolaktiviteter. Ett kalendarium över evenemangen togs fram och senare en slutdokumentation.

Naturvårdsåtgärder 2009

I december 2004 beslutade Länsstyrelsen om treårigt stöd till fem lokala naturvårdsprojekt i kommunen. Följande åtgärder som ingår i statens satsning på lokal naturvård, s k LONA, är genomförda och slutredovisas efter 2009:

- Framtagande av detta naturvårdsprogram som är det första för Melleruds kommun. Programmet ska bli ett underlag för naturvårdsåtgärder, för fysisk planering och för andra som söker naturvårdsfakta. Dessutom finns som bilaga en självständig skriftlig guide till naturen "Upplevelsenatur i Mellerud".
- Tre kommunala naturreservat har inrättats 2007. Skälet var höga naturvärden samtidigt som Ramslökedalens, Mörttjärns respektive Sunnanå naturreservat är viktiga tätortsnära rekreationsområden för kommuninvånare och turister.
- Information Ånimmen. Fyra informationstavlor om sjön Ånimmens växt- och djurliv har satts upp i sjöns närhet.
- Sjöskogens strövområde. En upprustning och ny skyltning av området leder har påbörjats men på grund av svårigheter med markägare tvingats avbrytas.
- Skådarplatser på våtmarksområdet Bergs mader. Tillgängligheten till området har underlättats genom upprättande av två parkeringsplatser och markerade stigar till tre observationsplatser. Information till besökare presenteras på två informations-tavlor.



©Foto: J-O Johansson

Våtmarken vid Bergs mader

Naturvårdsprogrammet och fysisk planering

Naturvårdsprogrammet ska vara ett vägledande program och finnas som bakgrunds-material för all fysisk samhällsplanering såsom översiktsplan, fördjupade översiktsplaner, detaljplaner, områdesbestämmelser och andra planer. Det ska också användas som obligatoriskt kunskapsunderlag vid kommunens handläggning av bygglovärenden och strandskyddsärenden, t ex vid kommunens prövning av ett strandskyddsärende innan en strandskyddsdispens kan ges och vid prövning om upphävande av strandskydd. Naturvårdsprogrammets lättillgängliga kunskapssammanställning över kända naturvärden och naturobjekt ska användas av kommunen och en redogörelse hur dessa naturvärden tryggas när exploateringsintressen uppkommer ska bifogas varje beslut. Vissa textavsnitt kan kopieras in i ÖP, t ex från kapitlet Naturen i Melleruds kommun, Målen för naturvärden i Melleruds kommun, Skydd av natur och en del slutsatser i kapitlet Naturvårdsanalys. Den geografiska informationen på karta 1-6 och den förklarande texten till respektive karta som finns i bilaga 2 Naturdatabank är särskilt viktiga som planeringsunderlag i olika plan- och byggsituationer.

Naturvårdsprogrammet visar hur vi ska ta vara på de rika naturvärden vi har i Melleruds kommun. Enligt åtgärd nr 14, i bilaga 1 Åtgärdsplan, ska "Markområden, geologiska formationer, sjöar, vattendrag och stränder som är värdefulla för friluftsliv, växt- eller djurliv redovisas i översiktsplanen och andra aktuella planer samt beaktas vid bygglovgivning respektive vid dispensprövning från strandskyddsbestämmelserna". Detta knyter an till texterna ovan och nedan.

Några ställningstaganden om bevarande finns i bilaga 1 Åtgärdsplan, i åtgärderna nr 34 (om geologiska bildningarna Skalåsknatten mfl och Hjortens udde), nr 35 (Lunnebo-mossen) samt nr 37 (stora delar av Lianefjället respektive Kroppefjäll) och detta skrivs direkt in i översiktsplanen.

År 2011 ska åtgärdsplanen revideras och då följer Kommunstyrelsen upp hur nämnda åtgärder har hanterats i fysisk planering.



©Foto: J-O Johansson

Våtmark under anläggande, en bra natur- och miljöåtgärd

Naturen i Melleruds kommun



©Foto: J-O Johansson

Uddbräken på Ranneberget

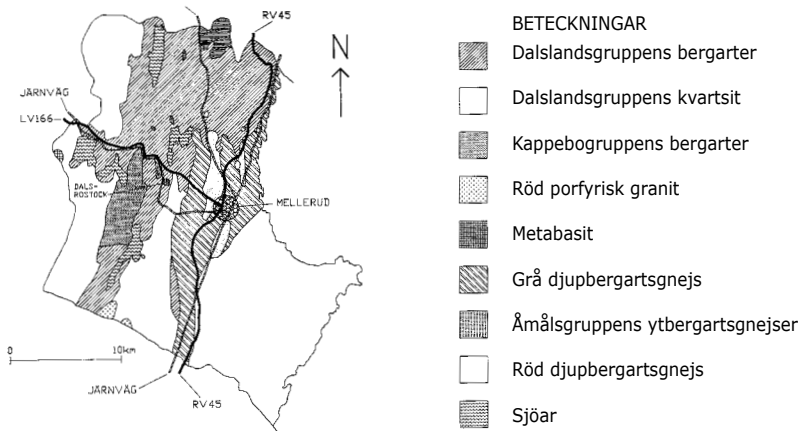
Berggrund

Dramatiska täta kast mellan rikt blommande orkidéängar, lummig lövskog till extremt magra kvartsitområden med gles barrskog finner man i norra delen av kommunen. Detta är unikt för Dalformationens landskap med sin växlingsrika berggrund som sträcker sig från östsidan av Kroppefjäll upp till norra Dalsland vid Edsleskog. Även på Kroppefjäll finns omväxlande näringsrika och näringsfattiga partier. Dalformationen består av olika sedimentära bergarter som bildades genom att sten, grus, sand och lera lagrades på havsbotten. Detta startade för ca 1000–1200 miljoner år sedan. Då och då trängde lavaströmmar upp och flöt ut över havsbotten. Av tyngden pressades de olika lagren ihop till bergarter så sand blev sandsten och finkornig lera blev lerskiffer. När det fanns gott om döda djur med kalkskal i leran uppstod kalklerskiffer. Sten och grovkornigt material gav upphov till konglomerat som är en bergart där man kan urskilja olika rundade stenar i en finkornig mellanmassa. Till slut var det en tjock packe på 2200 meter av olika bergartslager. Rörelser i jordskorpan gjorde att bergartslagren försköts i höjd- och sidled och en bergskedja uppstod som senare eroderades kraftigt. Det är resterna av denna bergskedja som idag utgör Dalformationen. Karaktäristiskt för Dalformationen är just att man hittar både svärvittrad kvartsit, t ex norr om Håverud och lättvittrade lerskifferar. Karaktäristiskt är också det sönderstyckade sprickdalslandskapet med sprickor och dalar som nästan alla går i nordsydlig riktning och i varierande grad är fyllda av vatten eller avlagringar. Sjöarna Erve och Åklång är typiska exempel på sådana sprickdalsjöar i kommunen.

Från Dalskog och ner längs västsidan av Kroppefjäll finns en unik och speciell berggrund kallad Kappeboformationen som bildades genom kraftiga jordskalv och vulkanism (före Dalformationen). Vid en bevarad lokal vid Dalskog kan man se omväxlande finkorniga vulkaniska bergarter och sedimentära bergarter innehållande ovanligt storblockiga sediment.

I östra och västra delarna av kommunen finns urberg med bl a grå och röda gnejser, Åmålsgraniter och Järbognejs. Ibland är de kraftigt bandade. Exempel kan ses i Vänerskärgården. Dessa äldre magmatiska bergarter uppstod vid vulkanutbrott för ca 1610 miljoner år sedan. Det finns ett stråk av den sedimentärt bildade bergarten kvartsit väster

om Melleruds tätort som tillhör Åmålsformationen. I bergarten kvartsit dominerar mineralet kvarts. Den kraftfulla omvandlingen av sand på en strand via sandsten till kvartsit påbörjades också för 1610 miljoner år sedan. En annan och något yngre bergart är den röda Kroppefjällsgraniten som ger ett fläckigt intryck. Den finns på några ställen i västra delen av kommunen. Där finns också på ett ställe den basiska bergarten metabasit.



Geologisk översiktskarta över Melleruds kommun, efter Shaikh m fl 1986.

Jordarter

De lösa jordlagren har tillkommit under och efter den senaste istiden. När inlandsisen avsmälte för ca 10 000 år sedan var havsytan ca 150 m högre än idag. Det betyder att i stort sett hela kommunen var täckt av det gamla ishavet. Under avsmältningen mynnade isälvar ut från den väldiga iskanten och förde med sig material som avsattes i form av grus och lera. All lera i kommunen bildades i isavsmältningsskedet och då i den havsvik som låg ungefär där vi nu har Vänern. Mäktigheten på leran varierar mellan några meter till 38 meter. Leran blev den mest utbredda jordarten och den täcker större delen av Dalbosläätten. Kroppefjälls förkastningsbrant var starkt utsatt för vågornas svall och flera terrasser kan urskiljas t ex väster om Fagerberget där den översta terrassen markerar läget för högsta kustlinjen.

Vid en tillfällig klimatförändring som inträffade ca 8900 f Kr stod kanten av inlandsisen under en längre tid (ca 800 år) mer eller mindre stilla över Mellerud och släppte ifrån sig moränavlagringar i form av tydliga moränryggar. Genom Melleruds tätort och vidare i nordväst-sydöstlig riktning löper en serie av mer eller mindre sammanhållna moränryggar. De tillhör mellansvenska israndzonen. En sådan välutvecklad randmorän sträcker sig imponerande långt ut i Hjortens udde, går tvärsöver Vänern med flera undervattensgrund och fortsätter på andra sidan Vänern i Hindens rev. Utanför slätten är moränen vanligaste jordarten och den är mest avsatt i tunna lager, annars finns här kalt eller nästan kalt berg. Typiskt för moränen är att den består av en osorterad samling av sand, grus och sten i olika storlek som ofta är kantiga på grund av isens krossande verkan.

Torvlagringar har bildats dels vid igenväxning av sjöar, dels vid försumpning av förut torr mark. Det finns ett fåtal större mossar i kommunen.

Landskapstyper

Landskapet i Melleruds kommun kan delas in skogsbygd, mellanbygd, slätt och skärgård. Kroppefjälls östsida utgör en skarp gräns mellan slättbygden och skogsbygden och är en gammal förkastningszon.

Skogslandskapet

Skogslandskapet i norr och väster består mestadels av barrskog med inslag av dramatiska sprickdalar genom den ovan nämnda Dalformationen. Sprickdalssjöar och andra sjöar är tillsammans med myrar och mossar vanliga inslag i skogsbygden. Knappt hälften av Melleruds kommuns markyta är bevuxen med skog. I huvudsak utgörs skogen av barrskog med lövskogsinslag. Kommunen är relativt fattig på rena lövskogar och de flesta av bestånden är små. Mellerud tillhör den södra barrskogsregionen som ligger i stort sett mellan bokens och ekens respektive nordgränser. Granen dominerar oftast i barrskogen, speciellt i mer låglänt terräng, dalsänkor eller sluttningar och i mer näringsrika och fuktiga marker. Tallen hittar man vanligen på mer näringsfattiga höglänta marker med tunnare jordtäckan. I de sydöstra delarna av kommunen dominerar den intensivt uppodlade Dalbosläätten. Slätten är mycket fattig på lövskog. Den dominerande skogstypen på slätten är blandskog med vissa ädellövinslag. Ädla lövträd är annars något vanligare på Kroppefjälls sedimentära bergarter. Till de ädla lövträden räknas alm, ask, bok, ek, fågelbär (korsbär), lind och lönn. Lövskogar är oftast belägna mellan odlingslandskapet och barrskogen, gärna efter åar och intill sjöar. De lövskogar som finns i Mellerud påträffas oftast i starkt kuperade och steniga sluttningar.



©Foto: J-O Johansson

Betesmark vid sjön Rännen.

Slättlandskapet och mellanbygden

Kulturlandskapets historia hör ihop med att våra förfäder övergick från jägar- och samlarkulturer till jordbruk och boskapsskötsel. För ca 6 000 år sedan öppnades skogen och övergick långsamt till ett kulturlandskap. Fynd av stenyxor av olika typer visar att man tidigt hade boplatser inom kommunen. På stenåldern röjde och brände man skogen för att kunna odla och få betesmark till boskapen så kallat svedjebruk. Med tiden utvecklades jordbruket och man blev allt mer bofast. När klimatet blev sämre med kallare vintrar för ca 2500 år sedan stallades kreaturen. Foder i form av gräs och löv till djuren skördades på särskilda marker och det blev ängsmarker. Gödsel samlades under vintern och användes på åkrarna som på det sättet kunde användas år efter år. Jordbruksbyar började anläggas under yngre järnåldern. Ortsnamn som slutar på -by och -stad kan troligen härledas till järnåldern och Bolstad, Grinstad, Assarebyn, Åsnebyn, Gunnersbyn

och Halvorsbyn är några exempel som tyder på att stora delar av slätten var uppodlad redan på förhistorisk tid. Ängsmarkerna har för länge sedan spelat ut sin roll i jordbruket. Den ängsmark som inte plöjdes blev ofta betesmark. Ängsmarker som slåss och ogödslade betesmarker (med det menas att ingen konstgödsel sprids utan det tillkommer bara den naturliga gödseln från betesdjuren) ger ungefär samma förutsättningar för en rik flora. Blomsterprakten från ängsmarkerna har kunnat bevaras genom ogödslade betesmarker. En hel del betesmarker, öppna eller trädbevuxna, finns ännu bevarade men många är hotade av igenväxning när betesdjuren blir allt mer sällsynta.

Stora jordbruksområden dominerar kommunens yta i söder. Slättområdet ingår i Dalboslätten som vilar på det subkambriska peneplanet, d v s det gamla urbergets nedbrytningsyta. Dalboslätten har i modern tid blivit allt mer artfattig då spannmålsodling med konstgödda monokulturer i stora sammanhängande enheter har blivit det nästan allenaordade odlings sättet. Slättlandskapet övergår i öster till en smal rand (ca 1–1,5 km) med skog, den så kallade sjöskogen, innan mötet med Vänerens strandlinje. Mellanbygden utgörs av odlad åkermark och skog varav en del numera är uppvuxen på gammal åkermark.

Väneren och Vänerskärgården

Från Bredviken i söder till det naturliga utloppet från Ånimmen som är kommunens norra gräns, breder Vänerskärgården ut sig med sina många öar och skär. Det är bara en del av Vänersjö kustens alla öar och skär som ingår i Melleruds kommun då Väneren har Europas största sötvattensskärgård med ca 22 000 öar och skär. Vänerens vatten utgör en tredjedel av allt sötvatten i Sverige. En stor del av skärgården har en mycket rik och orörd natur. Öarna är mestadels skogklädda och skären kala. Bebyggelsen är sparsam men fisket är omfattande. I Väneren finns ca 35 olika fiskarter, vilket gör den till landets artrikaste sjö. Ca 100 yrkesfiskare lever av att fånga fisk från Väneren. Utöver dessa finns ca 5 500 fiskare för nät-, utter- och trolingfiske. Dessutom tillkommer alla fritidsfiskare som fiskar med pimpel och spö. Sjön har ett väldigt rikt fågelliv med över 30 häckande sjöfågelarter. Väneren är attraktiv för många människors friluftsliv. Under sommaren är området Vita Sannars badplats - Sunnanå Hamn medelpunkt vid den här delen av Väneren. Hamnar finns också vid Köpmannebro och Dalbergså. I Väneren finns flera glacialmarina relikter, arter som blivit kvar sedan istiden, exempelvis vitmärlan, hornsimpan, Gullspångsöringen och Gullspångslaxen. De naturligt lekande laxarna och öringarna från Gullspångsälven och Klarälven är unika i landet. Laxarna och öringarna vandrar inte ut i havet utan lever hela sitt liv i sötvatten. Utmed kommunens strandlinje mot Väneren ligger flera natur- och kulturintressanta platser, Hjortens udde och Dalaborg i söder, Vita Sannar, Sunnanå, Köpmannebro och Kräklingarna i norr.



©Foto: Benny Karlsson

Med ca 1200 bon är skrattnåskolonin i Sunnanå naturreservat den största i Väneren.

Övriga sjöar och vattendrag

Inom kommunen finns över 100 sjöar varav ett 50-tal har en sjöyta över 5 ha, se Bilaga 2 Naturdatabank. Det finns fyra vattensystem inom kommunen som alla mynnar i Väneren. Bland vattendragen är Dalslands kanal mest känd, tidigare som vacker sommarled och under hösten 2000 även för sitt höga vattenflödes skull. (Hur kommunen ska hantera höga vattenflöden och översvämningar framgår av översiktsplanen.) Sträckan Köpmannebro–Bengtstors är en populär vattenled för båtturen och halvvägs finns den kända Akvedukten i Håverud, vilken byggdes 1868. Dalslands kanal ingår i Uppersälvens vattensystem och sjöarna inom kommunen heter Dalsjön (samma nivå som Väneren), Svanefjorden, Östebosjön, Spången, Nedre och Övre Uppersälven samt Åklång (uppströms Akvedukten). Dessa sjöar är starkt påverkade av geologin inom Dalformationen, vilket ofta innebär kalkpåverkade, artrika stränder och omgivningar. Några mindre sjöar i samma område har sämre kalkföretsattningsvilket medfört dålig buffringsförmåga mot försurat nedfall och de kalkas därför regelbundet.

Andra vattensystem är Holmsån respektive Dalbergsån med sina biflöden och dessa åar slingrar fram genom slättlandet med bitvis väl utvecklat meandersystem. En av de största sjöarna är Örsjön som hittas vid foten av Kroppefjäll, ett bergsmassiv som ligger som en lång "stock" i nordsydlig riktning. Övergödningen är ett problem i Dalbergsån och Holmsåns vattensystem och kommunen har 2009 ställt sig bakom förslag från Västerhavets vattenmyndighet om kommunala åtgärder för att bidra till att uppnå God ekologisk status till 2015/2021, vilket närmare behandlas i kommunens miljöhandlingsprogram. Det finns ett fjärde vattensystem, Knarrbyån där sjön Ånimmens till viss del berör Mellneruds kommun eftersom detta vattensystems utflöde sker dels genom Snäcke kanal ut i Östebosjön (vilket är största utflödet) dels genom det naturliga utflödet som korsar E45 och därefter utgör kommungräns mot Åmål.



© Foto: J-O Johansson

Sjöen Näsölen och Årbolfjället

Naturen och lagstiftningen

Det svenska naturvårdsarbetet kan sägas starta i och med att den första naturvårds-lagstiftningen kom 1909. Naturvården då handlade mest om att skydda orörda och ursprungliga naturområden från mänsklig påverkan. 1909 avsattes också våra första nio nationalparker i landet. Sedan 1909 har även Svenska naturskyddsföreningen varit med och påverkat utvecklingen av naturvården med ideellt arbete. Naturvården har sedan dess utvecklats på flera plan alltmedan naturvårdsfrågor, konfliktområden och hotbilder har blivit alltmer komplexa exempelvis genom spridning av miljögifter, luftföroreningar och hormoner.

Internationella konventioner

Sverige deltar i många olika former av internationellt miljösamarbete, främst inom ramen för FN, EU, Europarådet, Nordiska ministerrådet samt med Östersjöstaterna. Sverige har undertecknat ett antal konventioner inom naturvårdsområdet som:

Konventionen om biologisk mångfald

Den tilltagande minskningen av biologisk mångfald skapade en vetenskaplig reaktion som utmynnade i en konvention om biologisk mångfald i Rio de Janeiro 1992. Sverige anslöt sig till konventionen tillsammans med 152 andra länder. Konventionen kan enkelt sammanfattas i att:

- biologisk mångfald ska bevaras
- eftersträva ett hållbart nyttjande av biologisk mångfald
- rättvist fördela nyttan som uppstår vid utnyttjande av genetiska resurser
- varje deltagande land ska utveckla nationella strategier, planer eller program för bevarande och hållbart nyttjande av biologisk mångfald



© Foto: Renée Olsåker

Skägglavar är känsliga varningssystem på om luftkvaliteten skulle försämrans

Agenda 21

Handlingsprogram för hållbar utveckling inför det 21:a århundradet som antogs i Rio de Janeiro 1992 i syfte att komma till rätta med världens miljö- och utvecklingsproblem. Handlingsprogrammet uppmanade alla länder och kommuner att ta fram egna miljö-handlingsprogram.

Skogsprinciperna

Skogsprinciperna är det tredje dokumentet från Rio-konferensen och anger grundläggande riktlinjer för ett hållbart utnyttjande av världens skogar.

Klimatkonventionen

Konventionen syftar till att vidta förebyggande åtgärder för att förutse, förhindra eller minimera orsakerna till klimatförändringar. Undertecknande länder ska anta nationella program som innehåller åtgärder för att motverka klimatförändringar.

Fågeldirektivet

Europarådets direktiv från 1979 om bevarande av vilda fåglar.

Habitatdirektivet

Europarådets direktiv från 1992 om bevarande av livsmiljöer samt vilda växter och djur.

Bernkonventionen

Konventionen syftar till att skydda europeiska arter av vilda djur och växter och deras levnadsområden. Särskild vikt läggs vid skyddet av arter som är hotade och sårbara.

Bonnkonventionen

Övergripande syfte är att skydda de arter av vilda djur som regelbundet korsar nationella gränser. Under konventionen har även träffats bindande, regionala avtal som gäller i Sverige, bl a om fladdermöss och småvalar.

Ramsarkonventionen

Konventionen syftar till att skydda våtmarker globalt, särskilt livsmiljöer för vattenlevande fåglar.

Washingtonkonventionen (CITES)

Konventionen reglerar den internationella handeln med utrotningshotade växt- och djurarter.

Världsarvkonventionen (World Heritage Convention)

UNESCO handhar konventionen som pekar ut så kallade världsarvsområden.

Helsingforskonventionen

Konventionen syftar till att skydda Östersjön. I den något omarbetade konventionen från 1992 har avtalsparterna bl a förbundit sig att bibehålla den biologiska mångfalden i kustområden som påverkas av Östersjön.

RAMDIREKTIV

EU:s ramdirektiv för vatten (2000/60/EG)

Centrala begrepp i direktivet är god ytvattenstatus och god grundvattenstatus. Enligt direktivet ska alla vatten inom EU:s medlemsländer år 2015 ha uppnått en god ekologisk och kemisk status. EU-direktivet är bindande och regleras i Sverige i huvudsak genom förordningen om förvaltningen av vattenkvalitet, miljöbalken och förordningen med länsstyrelseinstruktion samt olika föreskrifter.

Nationella lagar

Nedan beskrivs lagar utfärdade av riksdagen och förordningar utfärdade av regeringen.

Miljöbalken

1 januari, 1999 trädde Miljöbalken i kraft som innebar en skärpning av miljölagstiftningen i Sverige. Miljöbalken ersätter 15 äldre lagar. Miljöbalkens mål är "att främja en hållbar utveckling och på så sätt tillförsäkra levande och kommande generationer en hälsosam och god livsmiljö". Miljöbalken är det främsta rättsliga redskapet för att uppnå de 16 nationella miljökvalitetsmålen som Regeringen har beslutat om. Miljöbalkens regelverk ska tillämpas av alla berörda så att:

- människans hälsa och miljön skyddas mot skador och olägenheter
- natur- och kulturområden skyddas och vårdas
- den biologiska mångfalden bevaras
- en god hushållning av mark och vatten tryggas
- återanvändning och återvinning främjas

Reglerna gäller för allt och alla som motverkar dessa mål.

Artskyddsförordningen

Förordningen innehåller bl a bestämmelser om fridlysning av djur och växter. Det är t ex förbjudet att döda eller skada fridlysta djur och att förstöra deras livsmiljöer exempelvis viloplatsler och fortplantningsområden.



© Foto: Jan-Olov Johansson

Sankt Pers nycklar är fridlysta liksom alla andra orkidéer

Skogsvårdslagen

I ändringen av skogsvårdslagen 1993 har naturvårdens ställning stärkts. Avkastningskravet är jämställt med kravet på biologisk mångfald i skogen. Skogen är en nationell tillgång som ska skötas så att den uthålligt ger en god avkastning samtidigt som den biologiska mångfalden behålls.

Plan- och bygglagen

Lagen innehåller bestämmelser om planläggning av mark och vatten och om byggande. Bestämmelserna syftar till att med beaktande av den enskilda människans frihet främja en samhällsutveckling med jämlika och goda sociala levnadsförhållanden och en god och långsiktigt hållbar livsmiljö för människorna i dagens samhälle och för kommande generationer. Det är en kommunal angelägenhet att planlägga användningen av mark och vatten. Varje kommun ska ha en aktuell översiktsplan, som omfattar hela kommunen. Översiktsplanen ska ge vägledning för beslut om användningen av mark- och vattenområden samt om hur den byggda miljön ska utvecklas och bevaras.

Regleringen av markens användning och av bebyggelsen inom kommunen sker genom detaljplaner. Om detaljplanen medger en användning av mark som innebär en betydande påverkan på miljön ska en miljökonsekvensbeskrivning tillföras detaljplanen.

Väglagen

Miljöbalkens bestämmelser gäller vid ärendeprovning enligt väglagen. Hänsyn ska tas till enskilda och allmänna intressen som trafiksäkerhet, miljöskydd, naturvård och kulturmiljö vid vägbyggnad och väghållning. En estetisk utformning ska eftersträvas.

Fiskelagen

Fiskelagen innehåller bestämmelser om fiske. Varje fiskande är skyldig att själv ta reda på vilka bestämmelser som gäller i det område som fiske bedrivs i. Länsstyrelsen ska meddela föreskrifter om fiskevård och bedrivande av fiske i länet.

Jaktlagen

Alla arter av däggdjur och fåglar samt deras bon, ägg och ungar är i grunden fridlysta. Regeringen bestämmer vissa jakttider av de arter som får jagas enligt jaktförordningen.

Terrängkörningslagen

Körning i terräng med motordrivet fordon för annat ändamål än jordbruk eller skogsbruk är förbjuden i hela landet på barmark. På snötäckt skogsmark med plant- eller ungskog, är terrängkörning förbjuden om det inte är uppenbart att körningen kan ske utan risk för skada på skog och mark.

Allemansrätten

Allemansrätten innebär att alla har rätt att vistas så gott som överallt i naturen. Man kan åka båt på annans vatten eller färdas över annans mark, gå iland på stränderna och övernatta något dygn i tält. Man får plocka svamp, bär och blommor som inte är fridlysta. Man får elda om det sker försiktigt och det inte råder eldningsförbud.

Allemansrätten innebär även skyldigheter. Man får t ex inte skada växande buskar och träd genom att bryta kvistar och riva bark eller näver. Alla däggdjur, fåglar, groddjur och kräldjur samt deras bon, ägg och ungar är fridlysta och får inte skadas. Hundar ska hållas under uppsikt så att de inte stör eller hetsar viltet i skog och mark. Under tiden 1 mars till 20 augusti måste hunden vara kopplad där det finns vilt.

Sedan 1994 är allemansrätten inskriven i grundlagen. I regeringsformens kapitel om grundläggande fri- och rättigheter står att: "Alla ska ha tillgång till naturen enligt allemansrätten." Men allemansrätten i sig är ingen lag, och inte står det i någon lag vad allemansrätten innehåller. Däremot omges allemansrätten av lagar som sätter gränser för vad som är tillåtet. Det är straffbart att bryta mot de lagar eller förordningar som omger allemansrätten. Du är själv skyldig att ta reda på vad som gäller, se www.naturvardsverket.se.

Allemansrätten är en möjlighet för var och en att ta del av alla de värden som naturen erbjuder. Man kan också se allemansrätten som en frihet; friheten att vistas i naturen utan detaljerade regler. Det är en frihet under ansvar. Vi måste visa hänsyn mot omgivningen och vara rädda om andras egendom.



©Foto: Anna Sanengen

Rida får man göra i naturen om man visar hänsyn

Programdel



Trollslända
©Foto: Benny Karlsson

Naturvårdsprogrammets tillkomst, status och avgränsningar

Bakgrund

Melleruds kommun har inte tidigare kunnat finansiera ett helt naturvårdsprogram men med Naturvårdsverkets stöttning till lokala naturvårdsprojekt kom möjligheten att ta fram detta naturvårdsprogram. Arbetet har skett med 50 % statliga och 50 % kommunala medel. Naturvårdsprogrammet skrevs av Jan-Olov Johansson, Miljö- och hälsorådet och Renée Olsåker, Dalslands miljökontor och antogs av Kommunfullmäktige 2009-12-16.

Motiv

Vår naturmiljö har ett egenvärde men är också en förutsättning för människans fortlevnad på jorden. Vi har bara en jord att leva på och därför måste naturvärdeskapitalet eller, uttryckt med andra ord, det "gröna värdet" bevaras. Det viktigaste målet med naturvården är att bevara den biologiska mångfalden för framtida generationer. Att bevara, skydda och sköta våra naturmiljöer är en fråga som berör hela samhället. Melleruds kommun har varken befogenhet eller resurser att genomföra alla önskvärda åtgärder. Ansvaret måste delas av kommunen, andra myndigheter, markägare och brukare. För ett lyckat resultat krävs samarbete och samförstånd.

Syfte och status

Naturvårdsprogrammet är tänkt att fungera som en uppslagsbok för alla dem som har ett intresse av miljön i Melleruds kommun. Genom spridning av kunskaper vill kommunen bidra till ett lyckat naturvårdsarbete. Programmet ska vara ett levande och långsiktigt dokument när det gäller bevarandet av naturvärdena inom kommunen. Programmet ska ligga till grund för den fysiska planeringen och användas vid ställningstaganden i natur- och miljövärdsfrågor. Naturvårdsprogrammet är ett beslutsunderlag bland andra och utgör bakgrundsmaterial i kommunens fysiska planering. Naturvårdsprogrammet ska också vara vägledande vid kommunens handläggning av bygglovärenden och prövning av strandskyddsdispenser/strandskyddets upphävande. Ett annat vägledande dokument är miljöhandlingsprogrammet som revideras 2009-2010.

Förutom ovanstående kan programmet utgöra underlag för:

- information till allmänheten bl a genom "Upplevelsenatur i Mellerud", en skriftlig guide till naturen som tagits fram som en bilaga till naturvårdsprogrammet
- skydd av områden
- studier, inventeringar och forskning
- rådgivning till brukare och markägare
- verksamhetsplanering och budget
- styrning av naturvårdsinsatser
- räddningstjänstens arbete vid t ex olyckor och sanering
- miljökonsekvensbeskrivningar

Definition av naturvård

I vid bemärkelse innebär begreppet naturvård att man ska vårda och bevara naturvärden som t ex kan vara vetenskapliga, geologiska, biologiska, landskapsmässiga eller för friluftslivet viktiga värden. Bevarande och vård kan exempelvis ske genom skydd, hänsynstagande, skötsel, bete, återskapande eller restaurering.

Avgränsning

Kulturmiljön behandlas inte särskilt i programmet men intressant kulturmiljö nämns när det ingår i aktuella naturområden och kulturrestativet Åsnebyn beskrivs i bilaga 2 Naturdatabank.

Programmet behandlar viktiga naturområden för friluftslivet men inte anläggningar och liknande. Den tätortsnära naturen är av stor betydelse för människors friluftsliv och för folkhälsan men parkmiljöer beskrivs inte i naturvårdsprogrammet.

Klimatförändringen tas inte upp som mål eller åtgärder i detta naturvårdsprogram utan där hänvisas till energi- och klimatstrategin från 2006.

Sjöar och rinnande vattendrag återfinns under kap Naturen i Melleruds kommun, målkapitlet, kap Skydd av natur samt i bilaga 2 Naturdatabank. Utgångspunkt har varit den omfattande remissen från Vattenmyndigheten för Västerhavet, vilken handlade om förvaltningsplan, miljö kvalitetsnormer, åtgärdsprogram och miljökonsekvensbeskrivning för att uppnå god status i sjöar, vattendrag och grundvatten till år 2015/2021. Remissen ingår i arbetet med att genomföra EU:s vattendirektiv. Kommunstyrelsen yttrade sig över denna remiss i augusti 2009. Hur kommunen ska hantera t ex övergödning och höga vattenflöden framgår av miljöhandlingsprogrammet 2009-2010 och den nya översiktsplanen.

Geografiskt omfattar naturvårdsprogrammet Melleruds kommuns gränser. Naturområdena i programmet är beskrivna utifrån naturvårdssynpunkt oavsett markägarförhållanden.

Naturdatabanken, kartor och klassning av olika naturobjekt

I detta naturvårdsprogram gör inte kommunen någon egen klassning av naturobjekten eller naturområdena. Där Länsstyrelsen har genomfört klassning av naturobjekt så redovisas det i bilaga 2 Naturdatabank, t ex lövskogsinventeringen. Likaså redovisas där en äldre klassificering av sjöar gjord av miljö- och hälsoskyddsnämnden. Länsstyrelsens klassningar av olika objekt redovisas inte på karta 1-6. På kartorna 1-6 redovisas Länsstyrelsens och Skogsstyrelsens viktigaste digitala kartinformation över olika naturområden samt en del kommunal information om var intressanta naturobjekt, sjöar etc finns. I naturdatabanken framgår också en mängd andra faktauppgifter om naturobjekten.



©Foto: Benny Karlsson

I naturdatabanken finns t ex fakta om Ramslökedalen, kommunalt naturreservat

Mål för naturvården i Melleruds kommun

Miljömålen anger riktlinjerna i arbetet med naturvård på olika nivåer, från internationell till lokal nivå. Åtgärderna i naturvårdsprogrammet ska hjälpa till att uppfylla dessa miljömål.

Kommunala miljömål

Kommunen ställer sig bakom, i detta kapitel beskrivna, regionala och nationella miljömål för naturvården. För Melleruds del är det 6 av de 16 nationella miljökvalitetsmålen som har störst betydelse för naturmiljön. Klimatförändring, övergödning, försurning, luftföroreningar etc som påverkar naturmiljön tas inte upp som mål eller åtgärder i detta naturvårdsprogram utan där hänvisas till Melleruds energi- och klimatstrategi från 2006 och den kommande revideringen av miljöhandlingsprogrammet. Utöver de regionala och nationella miljömålen har kommunen följande mål för naturvårdsarbetet (inom parentes anges vilket nationellt miljökvalitetsmål det gäller):

- Naturmiljöer och strövområden ska utvecklas för att främja en aktiv och meningsfull fritid. (God bebyggd miljö och Ett rikt växt- och djurliv)
- Kunskapen om Melleruds natur och dess värden ska öka. (Levande sjöar och vattendrag, Myllrande våtmarker, Levande skogar, Ett rikt odlingslandskap, God bebyggd miljö och Ett rikt växt- och djurliv)
- Melleruds kommun ska vara ett föredöme ur naturvårdshänseende vid skötseln av kommunens mark. Naturvård, friluftsliv och rekreation ska vara prioriterat. (Myllrande våtmarker, Levande skogar, God bebyggd miljö och Ett rikt växt- och djurliv)
- De av kommunen utsedda ansvarsarterna (flodkräfta, vitryggig hackspett, uddbräken och hällebräcka) ska stärkas i sina bestånd. (Levande sjöar och vattendrag, Levande skogar, Ett rikt odlingslandskap och Ett rikt växt- och djurliv)
- Naturmiljöer med höga natur- och kulturmiljövärden bör bevaras. (Levande sjöar och vattendrag, Myllrande våtmarker, Levande skogar, Ett rikt odlingslandskap, God bebyggd miljö och Ett rikt växt- och djurliv)
- Våra sista orörda kvartsitknattar bör bevaras, bl a Skalåsknatten som är störst. (Levande skogar och God bebyggd miljö)



Vitryggig hackspett är en ansvarsart för kommunen

REGIONALA MÅL

Länsstyrelsen och Skogsstyrelsen har var för sig fått i uppdrag att utifrån de nationella miljö kvalitetsmålen formulera regionala miljömål för Västra Götaland. Målen finns reviderade från mars 2008 i "Miljömålen för Västra Götalands län". De regionala delmålen har i stor utsträckning samma eller i princip samma lydelse som de nationella delmålen. Här nedan redovisas de regionala delmålen när målen har preciserats eller på annat sätt avviker från de nationella delmiljömålen.

Levande sjöar och vattendrag, miljömål 8

Utsättning av djur och växter som lever i vatten, delmål 8.4

- Utsättning av djur och växter som lever i vatten ska senast 2010 ske på sådant sätt att biologisk mångfald inte påverkas negativt.

Myllrande våtmarker, miljömål 11

Anläggning och återställning av våtmarker, delmål 11.4

- I odlingslandskapet ska minst 3 000 ha våtmarker och småvatten anläggas eller återställas fram till år 2010.
- 1 procent av länets odlingsmark i kustkommunerna och i odlingsbygderna behöver ställas om till våtmark för att klara miljö kvalitetsmålet "Ingen övergödning". Det innebär att ca 3 000 ha våtmarker behöver anläggas eller restaureras. Siffran kan jämföras med de 40 000 ha våtmarker som har dikats ut i jordbruksområdena kring Vänern sedan år 1850.

Levande skogar, miljömål 12

Långsiktigt skydd av skogsmark, delmål 12.1

- År 2010 har, räknat från 1998, ytterligare 65 600 ha skyddsvärd skogsmark undantagits från skogsproduktion, vilket avspeglas i att ytterligare 18 450 ha naturreservat har inrättats, ytterligare 2 300 ha biotopskydd har bildats, ytterligare 3 850 ha naturvårdsavtal har upprättats och ytterligare 41 000 ha frivilliga avsättningar finns i Västra Götalands län.

Syftet är att skydda skogsmark med höga natur- och kulturmiljö värden, främst för att bevara och stärka den biologiska mångfalden, men också för att bevara det kulturhistoriska arvet och skogens betydelse för friluftsliv.



© Foto: Jan-Olov Johansson

Buterud är ett skogligt naturreservat med en ny, lång vandringsled

Förstärkt biologisk mångfald, delmål 12.2

- År 2010 ska mängden hård död ved i Västra Götalands län öka med minst 50 procent på produktiv skogsmarksareal utanför reservat och nationalparker och vara högre i de områden där den biologiska mångfalden är särskilt hotad.
- Arealen äldre lövrik skog ska öka med minst 13 % till år 2010 på produktiv skogsmarks areal utanför reservat och nationalparker och mer i de delar av Västra Götalands län där den biologiska mångfalden är särskilt hotad.
- Arealen gammal skog ska öka med minst 13 procent till år 2010 på produktiv skogsmarksareal utanför reservat och nationalparker och mer i de delar av Västra Götalands län där den biologiska mångfalden är särskilt hotad.
- Arealen mark föryngrad med lövskog ska öka på produktiv skogsmarksareal utanför reservat och nationalparker i Västra Götalands län.

Syftet är att förstärka viktiga faktorer det råder brist på i dagens skogslandskap för att i viss grad efterlikna de förhållanden som råder i skogslandskap som är opåverkade av människan.

Ett rikt odlingslandskap, miljömål 13

Skötsel av ängs- och betesmarker, delmål 13.1

- I Västra Götaland ska senast år 2010 minst 70 000 ha ängs- och betesmark bevaras och skötas på ett sätt som bevarar deras värden. Arealen hävdad ängsmark ska utökas till minst 750 ha och arealen hävdad betesmark av de mest hotade typerna ska utökas till minst 2 500 ha



© Foto: Jan-Olov Johansson

Kulturresevat Åsnebyn, en sevärdhet

Syftet med målet är att hävda ängs- och betesmarker i tillräcklig omfattning för att bevara och stärka odlingslandskapets biologiska mångfald och jordbrukets kulturarv.

Ökad ekologisk produktion i Västra Götalands län, delmål 13.7

- I Västra Götalands län bör den certifierade ekologiska jordbruksmarken öka till 20 % år 2010. Den certifierade ekologiska produktionen av mjölk, ägg och kött från idisslare, dvs nöt och lamm bör öka markant till 2010. Den certifierade ekologiska produktionen av grisar och matfåglar bör öka kraftigt till år 2010.
- För att stimulera en positiv utveckling av marknaden och en hållbar utveckling bör konsumtionen av certifierade ekologiska livsmedel i offentlig sektor öka. Inriktningen bör vara att 25 % av den offentliga konsumtionen av livsmedel ska avse ekologiska livsmedel 2010.

God bebyggd miljö, miljömål 15

Minskat uttag av naturgrus, delmål 15.4

- År 2010 ska uttaget av naturgrus i länet vara högst 1,4 miljoner ton per år.

NATIONELLA MÅL

För naturvården i Mellerud är det främst 6 av de 16 nationella miljökvalitetsmålen som har relevans i naturvårdsprogrammet och här nedan återges dessa.

Den övergripande nationella målsättningen är att miljöproblemen ska vara lösta till nästa generation år 2020 (för klimatmålet gäller år 2050). Målen konkretiseras i 72 delmål som ska nås 2010.

8. Levande sjöar och vattendrag

Sjöar och vattendrag ska vara ekologiskt hållbara, och deras variationsrika livsmiljöer ska bevaras. Naturlig produktionsförmåga, biologisk mångfald, kulturmiljövärden samt landskapets ekologiska och vattenhushållande funktion ska bevaras, samtidigt som förutsättningar för friluftsliv värnas.

Delmål

8.1. Skydd av natur- och kulturmiljöer i och vid sjöar och vattendrag (2010)

- Senast år 2010 ska minst hälften av de skyddsvärda miljöerna ha ett långsiktigt skydd och fördelas jämnt mellan de fem vattendistrikten. Minst 15 fiskefria områden ska finnas i varje distrikt.

8.2. Restaurering av vattendrag (2010)

- Senast till år 2010 ska minst 25 procent av de värdefulla och potentiellt skyddsvärda vattendragen ha restaurerats.

8.3. Upprättande av vattenförsörjningsplaner (2009)

- Senast år 2009 ska vattenförsörjningsplaner med vattenskyddsområden och skyddsbestämmelser ha upprättats för alla allmänna och större enskilda ytvattentäkter. Med större ytvattentäkter avses ytvatten som nyttjas för vattenförsörjning till mer än 50 personer eller distribuerar mer än 10 m³ per dygn i genomsnitt.

11. Myllrande våtmarker

Våtmarkernas ekologiska och vattenhushållande funktion i landskapet ska bibehållas och värdefulla våtmarker bevaras för framtiden.



©Foto: Benny Karlsson

Lunnebosossen ska bevaras enligt nationella myrskyddsplanen

Delmål

11.2 Långsiktigt skydd av våtmarker enligt Myrskyddsplanen (2010)

- Samtliga våtmarksområden i nationell Myrskyddsplan för Sverige ska ha ett långsiktigt skydd senast år 2010.

11.3. Inga skogsbilvägar över våtmarker (2010)

- Senast år 2010 ska skogsbilvägar inte byggas över våtmarker med höga natur- eller kulturvärden eller på annat sätt byggas så att dessa våtmarker påverkas negativt.

11.4. Anläggning och återställning av våtmarker (2010)

- I odlingslandskapet ska minst 12 000 hektar våtmarker och småvatten anläggas eller återställas fram till år 2010.

12. Levande skogar

Skogens och skogsmarkens värde för biologisk produktion ska skyddas samtidigt som den biologiska mångfalden bevaras samt kulturmiljövärden och sociala värden värnas.

Delmål

12.1 Långsiktigt skydd av skogsmark (2010)

- Ytterligare 900 000 hektar skyddsvärd skogsmark ska undantas från skogsproduktion till år 2010.

12.2 Förstärkt biologisk mångfald (2010)

Mängden död ved samt arealerna med äldre lövrik skog och gammal skog ska bevaras och förstärkas till år 2010 på följande sätt:

- mängden hård död ved ska öka med minst 40 procent i hela landet och med avsevärt mer i områden där den biologiska mångfalden är särskilt hotad,
- arealen äldre lövrik skog ska öka med minst 10 procent,
- arealen gammal skog ska öka med minst 5 procent,
- arealen mark föryngrad med lövskog ska öka.

12.3 Skydd för kulturmiljövärden (2010)

Skogsmarken ska brukas på sådant sätt att fornlämningar inte skadas och så att skador på övriga kända värdefulla kulturlämningar är försumbara senast år 2010.

Syftet är att bevara skogarnas kulturhistoriska arv för framtiden.

13. Ett rikt odlingslandskap

Odlingslandskapets och jordbruksmarkens värde för biologisk produktion och livsmedelsproduktion ska skyddas samtidigt som den biologiska mångfalden och kulturmiljövärdena bevaras och stärks.

Delmål

13.1 Bevarande av ängs- och betesmarker (2010)

Senast år 2010 ska samtliga ängs- och betesmarker bevaras och skötas på ett sätt som bevarar deras värden. Arealen hävdad ängsmark ska utökas med minst 5 000 hektar, och arealen hävdad betesmark av de mest hotade typerna ska utökas med minst 13 000 hektar till år 2010.

13.2 Bevarande och nyskapande av småbiotoper i odlingslandskapet (2010)

Mängden småbiotoper i odlingslandskapet ska bevaras i minst dagens omfattning i hela landet.

13.3 Skötsel av kulturbärande landskapselement (2010)

Mängden kulturbärande landskapselement som vårdas ska öka till år 2010 med cirka 70 procent.

13.4 Växtgenetiska resurser och inhemska husdjursraser (2010)

Senast år 2010 ska det nationella programmet för växtgenetiska resurser vara utbyggt och det ska finnas ett tillräckligt antal individer för att långsiktigt säkerställa bevarandet av inhemska husdjursraser i Sverige.

15. God bebyggd miljö

Städer, tätorter och annan bebyggd miljö ska utgöra en god och hälsosam livsmiljö samt medverka till en lokalt och globalt god miljö. Natur- och kulturvärden ska tas tillvara och utvecklas. Byggnader och anläggningar ska lokaliseras och utformas på ett miljöanpassat sätt och så att en långsiktigt god hushållning med mark, vatten och andra resurser främjas.

Delmål

15.1 Planeringsunderlag (2010)

Senast år 2010 ska fysisk planering och samhällsbyggande grundas på program och strategier för:

- hur ett varierat utbud av bostäder, arbetsplatser, service och kultur kan åstadkommas så att bilanvändningen kan minska och förutsättningarna för miljöanpassade och resurssnåla transporter förbättras,
- hur kulturhistoriska och estetiska värden ska tas till vara och utvecklas,
- hur gröns- och vattenområden i tätorter och tätortsnära områden ska bevaras och utvecklas och andelen hårdgjord yta inte ökas,
- hur energianvändningen ska effektiviseras, hur förnybara energiresurser ska tas till vara och hur utbyggnad av produktionsanläggningar för fjärrvärme, solenergi, bio-bränsle och vindkraft ska främjas.

15.2 Skydd av kulturhistoriskt värdefull bebyggelse (2010)

- Den kulturhistoriskt värdefulla bebyggelsen ska senast år 2010 vara identifierad och ett program finnas för skydd av dess värden. Samtidigt ska minst 25 procent av den värdefulla bebyggelsen vara långsiktigt skyddad.

15.3 Minskat buller (2010)

- Antalet människor som utsätts för trafikbullerstörningar överstigande de riktvärden som riksdagen ställt sig bakom för buller i bostäder ska ha minskat med 5 procent till år 2010 jämfört med år 1998.

15.4 Uttag av naturgrus (2010)

- 2010 ska uttaget av naturgrus i landet vara högst 12 miljoner ton per år och andelen återanvänt material utgöra minst 15 procent av ballastanvändningen.

15.5. Minskat avfall (2015)

- Den totala mängden genererat avfall ska inte öka och den resurs som avfall utgör ska tas tillvara i så hög grad som möjligt samtidigt som påverkan på och risker för hälsa och miljö minimeras.
- Mängden deponerat avfall exklusive gruvavfall ska minska med minst 50 procent från år 2005 till år 2015 nivå, samtidigt som den totala mängden genererat avfall inte ökar.

15.7 Bättre energianvändning i byggnader (2010)

- Miljöbelastningen från energianvändningen i bostäder och lokaler minskar och är lägre år 2010 än år 1995. Detta ska bland annat ske genom att den totala energianvändningen effektiviseras för att på sikt minska.

15.8 Mindre radon, fukt och mögel inomhus (2020)

År 2020 ska byggnader och deras egenskaper inte påverka hälsan negativt. Därför ska det säkerställas att:

- samtliga byggnader där människor vistas ofta eller under längre tid senast år 2015 har en dokumenterat fungerande ventilation,
- radonhalten i alla skolor och förskolor år 2010 är lägre än 200 Bq/m³ luft,
- radonhalten i alla bostäder år 2020 är lägre än 200 Bq/m³ luft.

16. Ett rikt växt- och djurliv

Den biologiska mångfalden ska bevaras och nyttjas på ett hållbart sätt, för nuvarande och framtida generationer. Arternas livsmiljöer och ekosystemen samt deras funktioner och processer ska värnas. Arter ska kunna fortleva i långsiktigt livskraftiga bestånd med tillräcklig genetisk variation. Människor ska ha tillgång till en god natur- och kulturmiljö med rik biologisk mångfald, som grund för hälsa, livskvalitet och välfärd.

Delmål

16.1 Hejdad förlust av biologisk mångfald

- Senast år 2010 ska förlusten av biologisk mångfald inom Sverige vara hejdad.

16.2 Minskad andel hotade arter

- År 2015 ska bevarandestatusen för hotade arter i landet ha förbättrats så att andelen bedömda arter som klassificeras som hotade har minskat med minst 30 procent jämfört med år 2000, utan att andelen försvunna arter har ökat.



© Foto: Daniel Gustafson

Kommunens ansvarsart Hällebräcka, en rödlistad art som ofta växer på kalkhällmarker som är Melleruds kommuns ansvarsmiljö.

16.3 Hållbart nyttjande av biologiska resurser

- Senast år 2007 ska det finnas metoder för att följa upp att biologisk mångfald och biologiska resurser såväl på land som i vatten nyttjas på ett hållbart sätt. Senast år 2010 ska biologisk mångfald och biologiska resurser såväl på land som i vatten nyttjas på ett hållbart sätt så att biologisk mångfald upprätthålls på landskapsnivå.

INTERNATIONELLA MÅL

Genom samarbete i t ex FN, EU, med de nordiska länderna och Östersjöstaterna sker det internationella miljöarbetet. De internationella målen hittar man bl a i dokumenten från Rio-konferensen och olika konventioner, se vidare kap Naturen och lagstiftningen.

Skydd av natur

Det finns många olika intressenter för användandet av våra naturresurser. Konkurrens och konflikter kan lätt uppstå och därför har olika lagar och regler tagits fram för att underlätta när man planerar till exempel bebyggelse och verksamheter i vårt samhälle. Skydd av naturen finns i olika former och regleras oftast genom miljöbalken. Tätortsnära naturmarker och grönytor kan också säkerställas i olika detaljplaner. Skyddet innebär att områden, biotoper och arter kan skyddas från påverkan eller genom förvaltning vårdas på sådant sätt att områdets höga naturvärden bevaras på bästa sätt. De vanligaste formerna av skydd beskrivs nedan. I bilaga 2 Naturdatabank finns aktuella naturområden beskrivna tämligen utförligt.



© Foto: Jan-Olov Johansson

Nationalparker

Statligt ägda marker eller vattenområden får regeringen (efter riksdagens medgivande) förklara som nationalpark. Dessa områden är större, sammanhängande, av viss landskapstyp och de har mycket höga naturvärden som ska bevaras för kommande generationer. I Naturvårdsverkets föreskrifter om vård och förvaltning av respektive nationalpark framgår också inskränkningarna i rätten att använda mark och vatten. Sverige har 28 nationalparker och i Västra Götaland finns Djurö, Tiveden, Tresticklan och Kosterhavets nationalpark. I Melleruds kommun finns ingen nationalpark.

Natur- och kulturresevat

Länsstyrelsen eller kommunen kan genom beslut bilda naturreservat om det behövs för att bevara biologisk mångfald, vårda och bevara värdefulla naturmiljöer eller tillgodose behov av områden för friluftslivet. Om syftet är att skydda kulturpräglade landskap ska i stället kulturresevat bildas. Bildandet sker efter samråd med berörda sakägare och intressenter. Marken kan vara statlig, kommunal eller privatägd. Markägare har rätt till ekonomisk ersättning vid bildandet. Ett reservat gäller för all framtid och har speciellt syfte, föreskrifter och en skötselplan. Regler finns för vad som är tillåtet i respektive reservat. Det framgår också vilka åtgärder som behövs sökas tillstånd för och vem som har rätt att bevilja en dispens. I Västra Götaland är bildande av naturreservat en vanlig skyddsform. Länet har 430 naturreservat (april 2009) vilket innebär att den skyddade ytan är ca 2 % av länets totala areal. Naturvårdsförvaltare i Mellerud är antingen Västkuststiftelsen eller för de kommunala reservaten Samhällsbyggnadsförvaltningen inom kommunen.

För närvarande finns följande 10 st naturreservat i kommunen:

Buterud	Ängsgranskog och lövrika blandskogar med rikt växt- och djurliv	Statligt naturreservat, 141 ha
Kroppefjäll	Vidsträckt vildmark med rikt växt- och djurliv	Statligt naturreservat som ingår i 3 kommuner, 1110 ha
Mörttjärn	Tätortnära med många strövstigar, trolsk natur med rikt växtliv	Kommunalt naturreservat, 27 ha
Norra Båasane	Granbevuxen bäckravין med otroligt artrik mossflora	Statligt naturreservat, 16 ha
Ramslökedalen	Kalkpåverkad skog med kraftiga branter med rikt växt- och djurliv	Kommunalt naturreservat, 8,7 ha
Ranneberget	Kuperat skoglandskap med rasbranter och en del ädellövskog	Statligt naturreservat, 84 ha
Ryr	Kalkhaltiga slättermarker med mycket rik flora, även torrängar.	Statligt naturreservat, 102 ha
Sunnanå	Madområde vid Holmsåns åmynning med rikt fågelliv, lövskog, skärgård	Kommunalt naturreservat, 137 ha
Svankila	Kalkrika lövskogslundar med mycket ädellöv, alsockelkärr, örtrik granskog	Statligt naturreservat, 61 ha
Svarvaretorget	Skog med rik växtlighet, Sveriges största uddbräkenbestånd	Statligt naturreservat, 14,5 ha

Dessutom pågår arbete med statligt reservatsbildande för ett område på Årbolsfjället. I kommunen finns ett kulturresevat Åsnebyn, vilket är ett av tre stycken i hela länet.

Natura 2000

Natura 2000 är ett nätverk inom EU för värdefulla naturområden där syftet är att bevara den biologiska mångfalden inom EU. Regeringen beslutar om Natura 2000-områden och det är ansett som det strängaste skyddet av naturen. Natura 2000-områdena ska skyddas mot åtgärder som kan påverka miljön. Tillstånd fordras av Länsstyrelsen för en rad åtgärder inom eller utanför ett Natura 2000-område. Samråd bör alltid hållas med Länsstyrelsen respektive Skogsstyrelsen före en åtgärd. Man får inte inte gödsla eller bespruta marken inom Natura 2000-områdena och man bör lämna skyddszoner om det gäller område runt ett Natura 2000-område. För varje Natura 2000-område finns en bevarandeplan. I länet finns ca 400 Natura 2000-områden och i Mellerud finns följande 13 områden, varav 11 utfärdade enligt art- och habitatdirektivet och 2 enligt fågeldirektivet.



Natura 2000-områden skyddade även på annat sätt:

Norra Båasane	Branter med mossor, kärr och hållmark (naturreservat) 16 ha
Kroppefjäll	Naturskog med barrskog och rikkärr (naturreservat) 1 100 ha
Ranneberget	Ädellövskog (naturreservat) 84 ha
Ryr	Ängs- och betesmark (naturreservat) 102 ha
Råvarp	Löv- och barrskog (nästan allt är naturreservat, biotopskydd eller naturvårdsavtal) 226 ha
Svarvaretorget	Ängsgranskog (naturreservat) 14,5 ha
Yttre Bodane-Kräklingarna	Skärgård, fåglar (djurskyddsområde) 1378 ha

Övriga Natura 2000-områden:

Hällan	Gräsmark, hällar med hällebräcka 0,2 ha
Kabbo	Små tjärnar med ag 8,8 ha
Lunnebo	Rikkärr, barrskog 261 ha
Mjölkudden	Bergig strandzon på halvö, hällebräcka 2,4 ha
Stommebacken	Vattendrag med flodpärlmussla 7,7 ha
Östebo	Bergig strandzon, tallskog, hällebräcka 0,3 ha

Djur- och växtskyddsområden

Om det behövs särskilt skydd för en djur- eller växtart inom ett visst område kan Länsstyrelsen eller kommunen meddela föreskrifter för djur- eller växtskyddsområdet som inskränker rätten till jakt, fiske och allmänhetens eller markägarens rätt att uppehålla sig inom området. Skyddet kan gälla viss tid på året för att t ex fåglar ska kunna häcka ostört. I Mellerud finns ett sådant fågelskyddsområde på ögruppen Kräklingarna i Vänern. Området är 210 ha och landstigningsförbud råder under 1 april – 31 juli. Ansökan om dispens från föreskrifterna prövas av Länsstyrelsen.

Biotopskydd

Skyddsvärda mindre mark- och vattenområden som kan vara biotoper för hotade djur- eller växtarter kan förklaras som biotopskyddsområde och där får inte bedrivas verksamhet eller vidtas åtgärder som kan skada naturmiljön. Det är en förbudslagstiftning och biotopskyddet består för det första av ett generellt biotopskydd i jordbruksmark, vilket omfattar alléer, åkerholmar (med en areal av högst 0,5 ha), källor, odlingsrösen, pilevallar, stenmurar, småvatten, öppna diken och våtmarker.

Särskilt biotopskydd i enskilda fall kan beslutas av Länsstyrelsen eller Skogsstyrelsen för särskilt skyddsvärda mark- och vattenområden. Det gäller t ex äldre naturskogsartad skog, alkärr, kalkmarksskogar, mindre vattendrag och småvatten men även omgivande mark, ras och bergbranter.

Ett särskilt biotopskyddat område innebär att:

- Området skyddas för all framtid och märks upp i terrängen.
- Äganderätten till marken eller jakträtten påverkas inte av beslutet. Markägaren avstår från möjligheten att bedriva skogsbruk inom området. Åtgärder som kan skada naturvärdena är inte tillåtna. Myndigheten får vidta åtgärder för att vårda de särskilda biotoperna.
- Markägaren får ersättning för det intrång i sitt brukande som följer av beslutet. Staten ersätter med ett belopp som motsvarar fastighetens minskade marknadsvärde. Intrångsersättning betalas ut som ett engångsbelopp.

Det finns möjlighet att söka dispens hos Länsstyrelsen respektive Skogsstyrelsen innan man gör en åtgärd som strider mot det generella biotopskyddet eller det särskilda biotopskyddet. Det finns ca 25 särskilda biotopskyddsområden i kommunen.

Strandskydd

Strandskyddet är till för att skydda växt- och djurlivet och för att värna tillgången till stränderna för friluftslivet. Det är en förbudslagstiftning och strandskyddet gäller generellt för sjöar och större vattendrag (Stampälven-Storån, Krokån-Dalbergså, Frändeforsån och Holmsån) inom 100 m från strandlinjen både på land och ut i vattnet. I vissa områden som t ex stora delar av Dalslands kanal gäller utökad strandskydd upp till 200 m från strandlinjen. Längs hela Vänerkusten i kommunen gäller 300 meter strandskydd. Strandskyddet framgår för respektive sjö i naturdatabanken. Utvidgat strandskydd upphör 2014 om det inte omprövas av Länsstyrelsen. Fr o m 1 juli 2009 får kommunerna pröva dispensansökningar om strandskydd och även upphäva strandskydd i detaljplaner. Det är också kommunerna som övervakar att strandskyddet följs och bedömer eventuella överträdelser. Flera särskilda skäl för dispens/upphävande av strandskyddet har lagts

till i lagtexten bl a område för landsbygdsutveckling i strandnära lägen. Andra särskilda skäl för dispens/upphävande av strandskydd är om området redan har tagits i anspråk på ett sätt som gör att det saknar betydelse för strandskyddets syften eller att området är avskilt från strandområdet genom befintlig väg, järnväg, bebyggelse, verksamhet eller annan exploatering. Områden för landsbygdsutveckling (träder i kraft 1 februari 2010), ska anges i översiktsplanen och ska gälla områden som bl a är lämpligt för utvecklingen av landsbygden och har så begränsad omfattning att strandskyddets syften fortfarande tillgodoses långsiktigt. Länsstyrelsens roll enligt den nya strandskyddslagstiftningen är att inom 3 veckor granska kommunernas beslut och fatta beslut om respektive ärende ska tas upp för överprövning. Länsstyrelsen kommer dock att fortsätta pröva strandskyddsfrågan i områden som även omfattas av andra skydd, exempelvis naturreservat och naturvårdsområden samt för allmänna vägar och försvarsanläggningar.

Naturminne

Ett särpräglad naturföremål t ex stora träd, flyttblock och jättetrytor som behöver skyddas och bevaras för framtiden eller vårdas särskilt får Länsstyrelsen eller kommunen förklara som naturminne. Även det område på marken som krävs för att bevara naturföremålet och ge det tillräckligt utrymme får ingå. Det innebär inskränkningar för markägaren i rätten att förfoga över naturminnet. Länsstyrelsen eller kommunen beroende på vem som skyddat naturminnet ska också ansvara för skötseln. De flesta naturminnen är gamla vackra träd. I Mellerud finns fyra stycken naturminnen och alla är träd (ek, gran och idegran). Tidigare fanns också en stor en vid Sandviken men den finns inte längre kvar.

Naturvårdsavtal

Genom naturvårdsavtal med Skogsstyrelsen kan markägare avtala att områden skyddas och sköts så att naturvärdena bevaras. Länsstyrelsen har nyligen fått samma rätt som Skogsstyrelsen och kan nu teckna naturvårdsavtal på annan mark än skogsmark. Avtalen gäller oftast under 50 år. I Mellerud finns naturvårdsavtal tecknat för ett trettio-tal skogsområden, se bilaga 2 Naturdatabank.



© Foto: Renée Olssaker

I Köpmannebro har många strandtomt. Vid brofästet för den gamla vägbron finns denna speciella fyrkantiga vittring av en berghäll bevarad.

Hot mot arter

Hotbilden mot våra arter är mångskiftande. Hoten finns både på kort och på lång sikt. Snabba miljöförändringar gör att den biologiska mångfalden hotas. Långsiktigt kan miljöproblem som klimatförändringar bli betydande hot för våra växt- och djurarter. I dag är ca 5-10 % av alla arter som finns i landet hotade. Hoten är av varierande slag och innebär att arternas överlevnad inte är säkrad. I antal betyder det att ca 4 120 olika arter bedöms vara hotade. Livsmiljön för många arter förändras idag så fort att dessa arter inte hinner med att anpassa sig. För att en art ska kunna anpassa sig genom naturligt urval krävs en långsam process. Miljögifter, föroreningar och den moderna markanvändningen inom jord- och skogsbruket är det som idag slår hårdast mot den biologiska mångfalden. Åtgärdsprogram för hotade arter är ett led i centrala myndigheters arbete med att motverka en del hot och återfå livskraftiga populationer för de arter som omfattas (ca 5 % av landets hotade arter.)

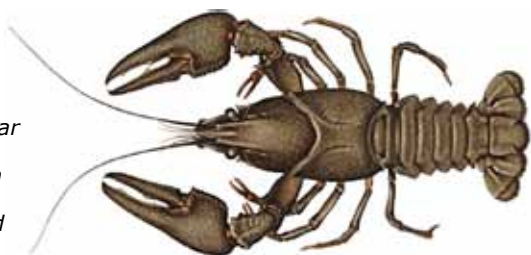
De artrikaste miljöerna finns i gammal kulturmiljömark i odlingslandskapet. Människan har genom sitt tidigare sätt att bedriva jordbruk bidragit till den biologiska mångfalden. Genom hävd med t ex bete och slåtter har artrika miljöer skapats. Idag är detta arv från tidigare generationer hotat. Igenplantering av öppen mark, gödsling, och upphörd hävd minskar mångfalden i hög takt. I skogen är det dikning, kalhyggen samt brist på gammal skog och död ved, som innebär hot mot en mängd arter av insekter, lavar och fåglar. Åtgärder för att förbättra miljön är förutom bete och slåtter t ex att återställa våtmarker, skapa "stenrösen" och buskageremсор samt ogräsharvning för att minska kemisk bekämpning som påverkar många utrotningshotade växtarter. Inom skogsbruket finns många åtgärder med miljöhänsyn som måste preciseras vid en avverkningsanmälan. Några åtgärder som gynnar fågellivet är att spara murken ved och skapandet av högstubar.

Hoten mot våra arter i landet beskrivs av ArtDatabanken vid Sveriges Lantbruksuniversitet. De upprättat en så kallad rödlista över de hotade arterna. Rödlistan görs efter bedömningar av genomförda inventeringar. Listan uppdateras kontinuerligt. Hotbilden för arterna beskrivs samt vilka åtgärder som behövs för att minska hoten. ArtDatabanken delar in hoten i följande klasser:

Försvunnen	RE (Regionally extinct)
Akut hotad	CR (Critically endangered)
Starkt hotad	EN (Endangered)
Sårbar	VU (Vulnerable)
Missgynnad	NT (Near threatened)
Livskraftig	LC (Least Concern) Ej rödlistad

Hotade rödlistade arter i Mellerud beskrivs i bilaga 2 Naturdatabank, där ca 320 arter finns med. Hoten kan till viss del motverkas med lagstiftning se kap Naturen och lagstiftningen och föregående kapitel Skydd av natur.

Flodkräftan är enligt rödlistan sårbar (VU). Den känns igen på bl a en rad med små taggar längs gränsen mellan huvud och ryggsköld samt ett mörkt "tumgrepp" ofta med röd vårta.



© Illustration: Linda Nymän

Naturvårdsanalys

Naturvärden kan påverkas av många små ingrepp i den fysiska miljön. Var för sig kan ingreppen verka obetydliga men sammantaget och långsiktigt kan det leda till stora negativa effekter. Det är många gånger svårt att få en helhetsbild av de faktorer som påverkar naturen i kommunen. Det kan också vara svårt att motivera ett stopp för exploatering i det enskilda fallet. Skyddet och värden av naturen måste ses i ett större sammanhang och med ett långsiktigt perspektiv. Behoven av rekreation, friluftsliv och vildmarksnatur kommer inte att minska i framtiden. Våra värdefulla naturområden kommer att vara än viktigare i framtiden. Ansvaret och även möjligheterna för den lokala naturen och miljön ligger i första hand hos kommunen och dess invånare. Det "gröna kapitalet" måste förvaltas och värnas för kommande generationer samtidigt som vi använder oss av de möjligheter som naturen ger i form av upplevelser och rekreation.

För att naturvårdshänsyn ska kunna fungera vid planläggning krävs kunskap om biologisk mångfald. Insamlandet av data om naturen är något som måste ske kontinuerligt. Inventeringar, forskning och information om tillståndet i naturen kräver särskilda resurser. De övergripande målen i samhället inom olika sektorer (trafik, näringsliv, jord- och skogsbruk, miljö, turism etc) kan ofta vara motstridiga.

Bebyggelse och fysisk planering

När det gäller den fysiska planeringen kan olika intressen riskera att komma i konflikt med varandra. När exploatering sker tas delar av naturen i anspråk. I vissa fall kan naturmiljöer försvinna medan det i andra fall kan handla om att miljön blir påverkad i olika grad. Ibland går det i efterhand att återställa eller återskapa naturmiljöer.

När bebyggelse sker kan "gröna områden" tas i anspråk, bullret öka, landskapsbildningen påverkas och tillgängligheten för allmänhet och turism minska. Turismen i sig kan innebära nya intressekonflikter men också möjligheter till bevarande av fina naturområden. Turism i vårt landskap bygger ofta på det orörda och vilda i naturen, något som är bevarat, genuint och kan ge upplevelser som inte är så vanliga. Men turister vill också ha utbyggd service och möjligheter att bo naturnära med bra kommunikationsvägar etc. Kunskapsunderlag och ställningstaganden i Naturvårdsprogrammet ska finnas med vid all fysisk samhällsplanering såsom översiktsplan, fördjupade översiktsplaner, detaljplaner, områdesbestämmelser och andra planer. Det ska också användas som obligatoriskt kunskapsunderlag vid kommunens handläggning av bygglovsärenden och strandskyddsärenden och redogörelse hur dessa naturvärden tryggas när exploateringsintressen uppkommer ska bifogas varje beslut.

Skogs- och jordbruk

Våra artrikaste miljöer finns i gammal kulturmiljömark i odlingslandskapet. Människan har genom sitt tidigare sätt att bedriva jordbruk bidragit till den biologiska mångfalden. Hävd med t ex bete och slätter har skapat artrika miljöer i jordbrukslandskapet. Genom påverkan av människan och djurhållningen har kulturmiljöer långsamt skapats men är nu starkt hotade för att verksamheterna har stått under ett hårt rationaliseringstryck. Idag är arvet från tidigare generationer hotat. Det gamla kulturlandskapets ängs- och hagmarker är på väg att försvinna. Igenplantering av öppen mark eller avverkning av skogsdungar på slätten, konstgödning, täckdikning, dränering av våtmarker och upphörd hävd har minskat mångfalden i hög takt. Påverkan på marker där skogs- och jordbruk bedrivs är exempel på konfliktområden som har funnits länge. Många våtmarker i jordbrukslandskapet har försvunnit när avrinningen har lagts under jord med modern dränering. I takt med att skogsbruket har rationaliserats har "gammelskogen" försvunnit. Dikning, kalhyggen och brist på gammal skog och död ved innebär hot mot en mängd arter av insekter, lavar och fåglar.

Sågverks- och pappersindustrins efterfrågan på barrträd har gjort att lövskogar har fått stå tillbaka. I takt med ökande antal skogsbilvägar har opåverkade områden för-

svunnit och tidigare "tysta områden" är inte längre tysta. Med nya intressen för olika husdjur kan möjligheterna till hävdade betesmarker öka i framtiden. Antalet får har ökat med 30% sedan 1995 och antalet hästar har varit i stadigt ökande sedan 60-talet.

Täktverksamhet

Hotet mot geologiska bildningar är främst täktverksamhet. Berg är liksom grus en naturresurs att hushålla med och så långt det är möjligt bör det återvinnas, speciellt bergarten kvartsit, som är rätt vanlig i Dalsland och Melleruds kommun men som är en bristvara på många håll i landet. Industrin efterfrågar kvartsit för legeringar samtidigt som kvartsitknattarna har ett mycket högt naturvärde och är ett unikt inslag i Dalformationen. Kvartsitknattarna är skapade i förhistorisk tid och går inte att återställa om de skulle brytas. Landskapsbilden skulle därmed förändras för all framtid. En kvartsittäkt bedrivs i norra delen av kommunen där exploatering av våra kvartsitknattar i Dalformationen är en intressekonflikt. Vid tillståndsprövning av berg- eller grustäkt bör nya kvartsittäkter ej tas i anspråk.

För att spara grustillgångarna bör bergmaterial användas i första hand. Det finns två bergtäkter i Gatan sydväst om Mellerud och dessa berör inte kvartsit. Det finns inte tillstånd för någon grustäkt eller torvtäkt. Bergmaterial är i de flesta fall en fullvärdig ersättare till naturgrus, utom för vissa ändamål, t ex gjut-sand och mursand. Av "Materialför-sörjningsplan för Dalsland" (Länsstyrelsen, Rapport 1999:18) framgår att ballastmaterial huvudsakligen ska utgöras av krossberg. Naturgrusut-vinning ska begränsas. Ingen mosse eller torv bedöms vara lämpliga för torvutvinning.



© Foto: Jan-Olov Johansson

Annikas knatte är ett kvartsitberg som bör sparas.

Energiproduktion

Verksamhet i form av energiproduktion är ett annat konfliktområde. Vattenkraftsutbyggnad med reglering av vattendrag påverkar livsmiljön för vattenlevande djur och insekter. Ett exempel på detta är insjöoringens starka tillbakagång i vårt område, förutom i Vänern. Den kraftiga expansionen av vindkraft påverkar landskapsbilden och ökar i viss mån bullret. Ökad användning av biobränsle kan innebära hot mot skogens mångfald genom ökat avverkningstryck och ökad användning av GROT (grenar, rötter och toppar). Om energiskog planteras påverkas både framtida markanvändning och landskapsbild. Ökad användning av lövved för energiproduktion kan i förlängningen innebära ökade lövskogsarealer och därmed också mer död lövved på sikt. Mer gammal och död ved i skogen innebär på sikt ökad biologisk mångfald (se vidare kapitlet om regionala och nationella miljömål).

Klimatförändringar

Klimatförändringarnas påverkan på den biologiska mångfalden har vi ännu bara sett små tecken på i vår del av världen. I framtiden måste vi ta med i beräkningen att utbredningen av arter kommer att se annorlunda ut. Nya arter kommer att vandra in och andra arter kommer att trängas undan eller försvinna helt från vårt område. Den biologiska mångfalden kommer att förändras också genom att mer dramatiska händelser som stormar, översvämningar eller torka blir vanligare. Även om dessa händelser inte är önskvärda kan de dock vara till gagn för en viss art eller dess livsmiljö. Stormar, bränder eller översvämningar kan alltså skapa nya variationsrika livsmiljöer som gynnar arter och på så sätt bidra till en ökad mångfald.

Åtgärder och ansvarsarter

Syfte

De internationella, nationella, regionala och kommunala miljömålen utgör grund för åtgärder. Åtgärdsplanen, enligt bilaga 1, syftar till att uppfylla kommunens mål för naturvården. Som Mellerudsbo ska man också få mer information om den vackra naturen, uppleva att den är lättillgänglig och känna att naturvården bevaras för kommande generationer. Åtgärdsplanen ska vara en övergripande verksamhetsplan för kommunens naturvårdsarbete så att naturresurser används på ett hållbart sätt med hänsyn till hotbilder och åtgärdsbehov. Åtgärdsplanen ska kunna utgöra underlag för detaljerad verksamhetsplanering och budgetarbete. För att ge en bredare bild av naturvårdsåtgärderna innefattar naturvårdsprogrammet också vad andra myndigheter, organisationer, ideella naturvårdsföreningar, naturguider och markägare kan göra för åtgärder. Det finns en mängd åtgärdsprogram för hotade arter, varav många berör kommunen t ex åtgärdsprogram för skyddsvärda träd, hotade åkerogräs, kornknarr, vattensalamander, rikkärr respektive slöjroksvamp. Åtgärdsförslagen i dessa statliga program har ännu ej inarbetats i naturvårdsprogrammet men information om dessa åtgärdsprogram kan fås av Länsstyrelsen, Skogsstyrelsen eller Dalslands miljökontor.



© Foto: Jan-Olov Johansson

Grund för åtgärder

Behålla biologisk mångfald

Sverige har åtagit sig att både bevara och nyttja den biologiska mångfalden på ett hållbart sätt, i enlighet med FN:s konvention för biologisk mångfald. Världens regeringschefer antog vid toppmötet i Johannesburg 2002 målet att till år 2010 stoppa den dramatiska förlusten av biologisk mångfald som nu sker. Miljökvalitetsmålet "Ett rikt växt- och djurliv" är en insats på nationell nivå för att bidra till detta mål. För att bevara och hållbart nyttja vår biologiska mångfald görs en mängd insatser och värdefull natur skyddas genom t ex Natura 2000-områden och naturreservat. Det stora arbetet med att kartlägga Sveriges fauna och flora (Artprojektet) är en annan viktig del i förvaltningen av den biologiska mångfalden liksom de statliga åtgärdsprogrammen för att bevara hotade arter.

Biologisk mångfald mycket mer än bara enskilda arter

Biologisk mångfald är variationsrikedomen bland levande organismer i alla miljöer, av alla ursprung och de ekologiska komplex i vilka dessa organismer ingår, vilket innefattar mångfald inom arter, mellan arter och av ekosystem. Den biologiska mångfalden är resultatet av klimat, genetiskt ursprung, geologiska förutsättningar och människans olika verksamheter. Ett argument för att bevara den biologiska mångfalden är att motverka att genurresurser försvinner innan vi hinner upptäcka dess nytta inom t ex medicinområdet eller inom avel och förädling. Utdöendet av arter går allt snabbare i påverkan av klimatförändringarna och vi vet inte hur många arter som kan försvinna innan människor också påverkas. Biologisk mångfald bidrar till folkhälsan genom att variationsrika natur- och kulturmiljöer är en viktig källa till rekreation och friluftsliv. Biologisk mångfald utgörs av den mosaik av naturtyper och livsmiljöer som finns i landskapet – odlad

mark, vattendrag och sjöar liksom våtmarker och skogar. En betydelsefull insats i arbetet med biologisk mångfald på landskapsnivå är den miljöövervakning som pågår genom NILS (Nationell Inventering av Landskapet i Sverige).

Ängs- och hagmarker

Många av våra växter och djur, som idag är hotade, är på olika sätt gynnade eller till och med beroende av att landskapet hävdas. Rationaliseringen av jord- och skogsbruket under det senaste seklet avspeglar sig i att några arter blivit vanligare och många har blivit sällsynta. Vi vet att äldre brukningsmetoder skapade en rik biologisk mångfald. Ängs och hagmarksinventeringen i länet (Ängar och hagar i Älvsborgs län, rapport 1994:6) pekar ut naturliga fodermarker i länet fördelade på tre naturvärdesklasser, vilket framgår i bilagan Naturdatabanken. En uppföljande ängs- och betesmarksinventering gjordes i början av 2000-talet, se Länsstyrelsens rapporter Miljöövervakning av ängar i Västra Götalands län 2000 rapport 2001:35 och Ängs- och hagmarker i Västra Götaland – vad har hänt på 15 år? Rapport 2006:74. Resultaten finns att hämta på Jordbruksverkets hemsida, i databasen TUVÅ. De flesta av inventerade områden har idag en otillräcklig hävd för att de ska kunna bevara sina höga naturvärden. Slätter eller bete behövs för att inte områdena ska växa igen. I avtal med markägarna bör skötselplaner tas fram och insatser som slätter, återupptaget bete, stängsling och röjning genomförs. "Gröna jobb" tillsammans med sommarjobb med slätter kan hjälpa till att bevara dessa områden. En betespool där man kan få hjälp med betesmark alternativt betesdjur skulle kunna bli en möjlig väg.



© Foto: Renée Olsåker

Lamadjur som betesdjur är ovanligt men fungerade utmärkt sommaren 2007 som "livvakter" mot varg, för fåren som gick i samma hage, i Bodane på Kroppefjäll.

Melleruds utvalda ansvarsarter och en ansvarsmiljö

Vi har alla ett ansvar inför kommande generationer att behålla den biologiska mångfalden och se till att arter kan fortsätta att existera i livskraftiga miljöer. Det är viktigt att vi tar på oss ett större ansvar för vissa arter och miljöer som är speciella för vår plats på jorden, i vårt fall den unika Dalformationens natur. Motivet för ansvarsarter är att behålla variationsrikedomen i Dalformationens värdefulla och vackra natur för kommande generationer. Vidare ska känslan stärkas för vårt naturarv. De fyra utvalda ansvarsarterna och den utvalda ansvarsmiljön "Kalkrika hällmarker" kan bli symbolarter respektive symbolmiljö i Melleruds kommun. Dessa ger tydliga signaler på hur viktig vår miljö är och vilka höga naturvärden vi har i vår kommun. Ansvarsarterna är inte ensamma utan de är symboler för hundratals andra växter och djur som lever i samma livsmiljöer och alla kan de ge bättre överlevnadsmöjlighet om rätt åtgärder sätts in. De utvalda ansvarsarterna är två växter och två djur, ormbunken uddbräken Polystichum

aculeatum, blomman hällebräcka Saxifraga osloënsis, flodkräfta Astacus astacus och vitryggig hackspett Dendrocopus leucotos. De är fina exempel på hänsynskrävande arter inom Dalformationen och de är alla rödlistade.



©Foto: Benny Karlsson

Ormbunken uddbräken är vackert grön även vintertid.

Genomförande av åtgärder

Kommunfullmäktige har fastställt naturvårdsprogrammet och därmed påbörjas arbetet med olika åtgärder. Kommunstyrelsen kan ge uppdrag till Dalslands miljökontor att utföra vissa åtgärder men arbetet begränsas av att naturvårdsåtgärderna måste vägas mot andra miljöstrategiuppdrag, t ex klimatåtgärder. Parkavdelningen och Skogslaget ansvarar för en del åtgärder. Dalslands miljökontor har (på uppdrag av Melleruds kommun) samrådsansvar för vissa av de återstående naturvårdsåtgärderna där andra myndigheter, enskilda personer, organisationer och företag är ansvariga.

Säkerställande av höga naturvärden i ett område kan ske med hjälp av miljöbalken eller genom att detaljplanelägga området. För natur- och kulturvårdsarbeten på jordbruksmark finns möjlighet för enskilda markägare att få EU:s miljöstöd för skötsel av odlingslandskap, våtmarker etc via Landsbygdsenheten på Länsstyrelsen. Det kan också finnas finansieringsmöjlighet genom särskilda Leader-projekt eller naturvårdsfonder. När det gäller långtgående inskränkningar i skogsmarkanvändningen i värdefull skogsmark t ex gallring, avverkning eller att lämna ett område för fri utveckling kan ett naturvårdsavtal upprättas av Skogsstyrelsen och ersättning betalas ut som en engångssumma. Målsättningen bör vara att få till stånd lämpliga skötselinsatser på flertalet upptagna naturvårdsobjekt i Naturdatabanken. För att målen i naturvårdsprogrammet ska kunna nås måste även Kommunstyrelsen avsätta pengar till naturinformation mm. Samhällsbyggnadsförvaltningen får budgetera för sina åtgärder.

Inventeringar

Det finns många inventeringar gjorda av varierande ålder från 1970-talet till nutid. Flera av inventeringarna skulle behöva uppdateras och en del inventeringar saknas. Till detta krävs resurser. Några inventeringar som behöver göras finns med i bilaga 1 Åtgärdsplan. Genomförda inventeringarna nedan är listade i kronologisk ordning med de äldsta först.

1970-1979

- Länsstyrelsen i Älvsborgs län, Fågelsjöar i Älvsborgs län, rapport 1973:1.
- Örtenblad Torsten, Kroppefjäll, 1974.
- Länsstyrelsen i Älvsborgs län, Natur i Älvsborgs län inventering och handlingsprogram, 1976.
- Länsstyrelsen i Älvsborgs län, Kroppefjäll naturbeskrivning, utvärdering och förslag till markdisposition, rapport 1976:2.
- Länsstyrelsen i Älvsborgs län, Naturinventering av Kroppefjäll, rapport 1976:7.
- Länsstyrelsen i Älvsborgs län, Ryr botanisk inventering av ett skifferområde i Dalsland, rapport 1977:2.
- Lindahl Karin, Dalslands Kanal landskapsinventering, 1979.

1980-1989

- Länsstyrelsen i Älvsborgs län, Grusinventering Melleruds kommun, rapport 1980:10
- Andersson Per-Arne, Flora över Dalsland, 1981.
- Länsstyrelsen i Älvsborgs län, Försurningseffekter på sötvattensmollusker i Älvsborgs län, rapport 1981:2.
- Länsstyrelsen i Älvsborgs län, Hjortens udde, geomorfologisk naturvårdsinventering rapport 1981:6.
- Länsstyrelsen i Älvsborgs län, Jämförande inventering av våtmarker i Dalsland rapport 1981:7.
- Länsstyrelsen i Älvsborgs län, Översiktlig naturinventering av vissa vattendragssträckor rapport 1981:9.
- Hälsovårdsnämnden Melleruds kommun, Sjöresursutredning, 1982.
- Länsstyrelsen i Älvsborgs län, Kvartär- och bergsgeologisk guide över Dalsland, rapport 1982:5.
- Länsstyrelsen i Älvsborgs län, Naturvårdsprogram för sjöar och vattendrag Melleruds kommun 1985.
- Länsstyrelsen i Älvsborgs län, Fåglar och fågelbiotoper i Vänerne rapport 1985:3.
- SGU, Malmer, industriella mineral och bergarter i Älvsborgs län, rapport 1986:45
- Länsstyrelsen i Älvsborgs län, Lavarna och luften på Dal och i Trestad, rapport 1987:9.
- Kommunfullmäktige, Vattenöversikt för Melleruds kommun med inventering 1987.
- SGU, Jord, berg, grundvatten och energigeologiska förhållanden i Melleruds kommun, 1988.
- Länsstyrelsen i Älvsborgs län, Områden av riksintresse för naturvård och friluftsliv samt områden med geografiska bestämmelser, regionalt planeringsunderlag, 1989.
- Länsstyrelsen i Älvsborgs län, Ångar och hagar i Melleruds kommun, 1989.
- Länsstyrelsen i Älvsborgs län, Lövsskogar i Melleruds kommun, rapport 1989:3.
- Länsstyrelsen i Älvsborgs län, Sjöar i Älvsborgs län norra delen, beskrivning och naturvärdesbeskrivning, rapport 1989:8.

1990-1999

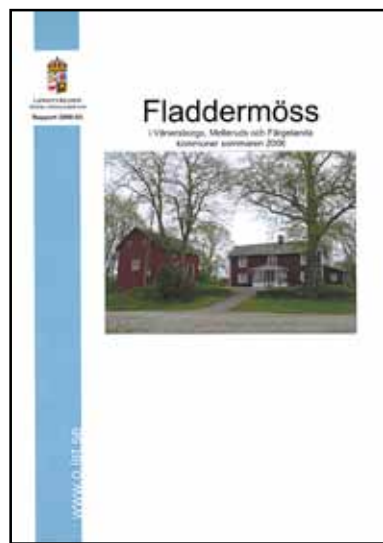
- SGU, Grus, sand och industrimineral, 1991.
- Aronson Jan-Anders, Rikkärr i Bodanesjöns tillrinningsområde, 1991.

- Länsstyrelsen i Älvsborgs län, Flodpärlmusslan i Älvsborgs län, rapport 1991:6.
- Länsstyrelsen i Älvsborgs län, Berginventering av Melleruds kommun, 1993.
- Länsstyrelsen i Älvsborgs län, Lavarna och luften på Dal och i Trestad samt Ulricehamn, rapport 1993:4.
- Länsstyrelsen i Älvsborgs län, Våtmarker i Älvsborgs län, rapport 1993:6.
- Dalbergså och Holmsåns vattenvårdsförbund, Bottenfaunaundersökning i Dalbergså och Holmsåns avrinningsområde 1993, 1994.
- Naturvårdsverket, Myrskyddsplan för Sverige, 1994.
- Länsstyrelsen i Älvsborgs län, Lövsskogar i Älvsborgs län, rapport 1994:1.
- Länsstyrelsen i Älvsborgs län, Sammanställning av naturinventeringar kring Ranneberget i Melleruds kommun, rapport 1994:4.
- Länsstyrelsen i Älvsborgs län, Värdefulla odlingslandskap i Älvsborgs län, rapport 1994:5.
- Länsstyrelsen i Älvsborgs län, Lax och öring i Älvsborgs län, rapport 1995:1.
- Länsstyrelsen i Älvsborgs län, Berg för krossning i Melleruds kommun, rapport 1995:17
- Länsstyrelsen i Skaraborgs län, Inventering av fågelskär i Vänern 1995, 1996
- Skogsvårdsstyrelsen, Skog och miljöundersökning i Melleruds kommun, 1996
- Länsstyrelsen i Älvsborgs län, Ängar och hagar i Vänersborgs, Melleruds och Åmåls kommuner, rapport 1996:3.
- Länsstyrelsen i Älvsborgs län, Det gröna arvet, hotade växter och djur i Älvsborgs län, 1997.
- Länsstyrelsen Älvsborgs län, Landskapsförändringar i Älvsborgs län 1986-95, rapport 1997:5.
- Länsstyrelsen Västra Götalands län, Övervakning av flodpärlmussla 1997, rapport 1998:9.
- Länsstyrelsen i Västra Götaland, Övervakning av miljöförändringar i hagmarker i Västra Götalands län 1998, rapport 1999:2.
- Länsstyrelsen Västra Götalands län, Fågelskär i Vänern, rapport 1999:13.
- Länsstyrelsen Västra Götalands län, Materialförsörjningsplan för Dalsland, rapport 1999:18.

2000-2007

- Länsstyrelsen Västra Götalands län och Väners vattenvårdsförbund, Fågelskär i Vänern, rapport av återkommande inventering varje år av fågelskär i Vänern.
- Länsstyrelsen Västra Götalands län, Lavar & luftkvalité, utveckling i Västra Götalands län 1986-98, rapport 2000:2.
- Länsstyrelsen Västra Götalands län, Fåglar på strandängar i Västra Götaland, rapport 2000:36
- Länsstyrelsen Västra Götalands län, Miljöövervakning av ängar i Västra Götalands län 2000, rapport 2001:35
- Naturcentrum AB, Lavundersökning i Mellerud, 2003.
- Länsstyrelsen Västra Götalands län, Nätprovfiske i Västra Götaland 2003, rapport 2003:46.
- Länsstyrelsen Västra Götalands län, Bottenfauna i Älvsborgs län/Västra Götaland 1994-2003, rapporter varje år fr o m 1994 t o m 2004:11.
- Länsstyrelsen Västra Götalands län, Elfiskeinventeringar i länet 1993-2001, rapporter varje år 1993-2002.
- Dalbergså och Holmsåns vattenvårdsförbund, Undersökning av bottenfaunan i Holmsån 2003, 2003.
- Länsstyrelsen Västra Götalands län, Kräfter i Västra Götaland, rapport 2003:40.
- Fahlström Karin, Trädplan för Melleruds tätort, 2004.

- Naturcentrum AB, Flodpärlmusslor i Västra Götaland 2004 – en inventering av 52 vattendrag, 2004-11-29.
- Länsstyrelsen Västra Götalands län, Bäver i Västra Götaland 2003, rapport 2004:08.
- Länsstyrelsen Västra Götalands län, Historiska våtmarker i Västra Götaland, rapport 2004:17.
- Länsstyrelsen Västra Götalands län, Dvärgmusen i Västra Götaland - Populationsundersökningar 1985-2002, rapport 2004:32.
- Länsstyrelsen Västra Götalands län, Övervakning av flodpärlmusselbestånd i Västra Götalands län 2003-2004, rapport 2005:54.
- Länsstyrelsen Västra Götalands län, Flodpärlmussla i Västra Götaland – känd förekomst 2005, rapport 2005:85.
- Länsstyrelsen Västra Götalands län, Inventering av skyddsvärda träd i skyddade områden i Västra Götaland, rapport 2006:61.
- Länsstyrelsen Västra Götalands län, Ängs- och hagmarker i Västra Götaland – vad har hänt på 15 år?, rapport 2006:74.
- Länsstyrelsen Västra Götalands län, Lommar i Västra Götalands län, rapport 2007:82.
- Länsstyrelsen Västra Götalands län, Inventering av sandödlor i Västra Götalands län 2006-2007, rapport 2007:86.
- Naturvårdsverket, Myrskyddsplan för Sverige delrapport – objekt i Götaland, rapport 2007:5670.
- Naturvårdsverket, Myrskyddsplan för Sverige huvudrapport över revidering 2006, rapport 2007:5667.
- Länsstyrelsen Västra Götalands län, Fladdermöss i Vänersborgs, Melleruds och Färgelanda kommuner sommaren 2006, rapport 2008:03.
- Länsstyrelsen Västra Götalands län, Analys av småvattenförekomst och våtmarksarter i odlingslandskapet i Västra Götalands län, rapport 2008:97.
- Fiskeriverket, Fiskbestånd och miljö i hav och sötvatten – Resurs och miljööversikt 2009, maj 2009.
- Länsstyrelsen Västra Götalands län, Större vattensalamander systematisk inventering för åtgärdsprogrammet, rapport 2009:03.



Fladdermusinventeringen visade att i Kulturresevat Åsnebyn finns många olika fladdermöss bl a hittades där trollfladdermusen, för första gången i Dalsland. Bilden på framsidan av rapport 2008:03 visar Åsnebyn.

© Foto: Kristina Wallman

Referenser

Litteratur

- Dalbergså-Holmsåns Vattenvårdsförbund, Dalbergsån och Holmsån med tillflöden, 1997.
- Dalslands Turistråd, Karl-Inge Åhäll, Geologi i Dalsland, 1993.
- Fahlström Karin, Trädplan för Melleruds tätort, 2004.
- Hälsovårdsnämnden Melleruds kommun, Sjöresursutredning, 1982.
- Kommunfullmäktige, Vattenöversikt för Melleruds kommun med inventering 1987.
- Länsstyrelsen i Älvsborgs län, Natur i Älvsborgs län, inventering och handlingsprogram, 1976.
- Länsstyrelsen i Älvsborgs län, Kroppefjäll naturbeskrivning, utvärdering, rapport 1976:2.
- Länsstyrelsen i Älvsborgs län, Naturinventering av Kroppefjäll, rapport 1976:7.
- Länsstyrelsen i Älvsborgs län, Ryr botanisk inventering av ett skifferområde i Dalsland, rapport 1977:2.
- Länsstyrelsen i Älvsborgs län, Grusinventering Melleruds kommun, rapport 1980:10.
- Länsstyrelsen i Älvsborgs län, Kvartär- och bergrundsgeologisk guide över Dalsland, rapport 1982:5.
- Länsstyrelsen i Älvsborgs län, Områden av riksintresse för naturvård och friluftsliv samt områden med geografiska bestämmelser, regionalt planeringsunderlag, 1989.
- Länsstyrelsen i Älvsborgs län, Ängar och hagar i Melleruds kommun, 1989.
- Länsstyrelsen i Älvsborgs län, Lövskogar i Melleruds kommun, rapport 1989:3.
- Länsstyrelsen i Älvsborgs län, Sjöar i Älvsborgs län norra delen, beskrivning och naturvärdesbeskrivning, rapport 1989:8.
- Länsstyrelsen Västra Götalands län, Berginventering av Melleruds kommun, 1993.
- Länsstyrelsen i Älvsborgs län, Skyddad natur Älvsborgs län, 1993.
- Länsstyrelsen i Älvsborgs län, Lövskogar i Älvsborgs län, rapport 1994:1.
- Länsstyrelsen i Älvsborgs län, Berg för krossning i Melleruds kommun, rapport 1995:17.
- Länsstyrelsen i Älvsborgs län, Ängar och hagar i Vänersborgs, Melleruds och Åmåls kommuner, rapport 1996:3.
- Länsstyrelsen i Älvsborgs län, Det gröna arvet, hotade växter och djur i Älvsborgs län, 1997.
- Länsstyrelsen Västra Götalands län, Materialförsörjningsplan för Dalsland, rapport 1999:18.
- Länsstyrelsen Västra Götalands län, Miljöövervakning av ängar i Västra Götalands län 2000, rapport 2001:35
- Länsstyrelsen Västra Götaland, Miljömålen i Västra Götaland, rapport 2003:19.
- Länsstyrelsen i Västra Götalands län i samverkan med Skogsstyrelsen Region Väst, Strategi för formellt skydd av skogsmark i Västra Götalands län, rapport 2006:41.
- Länsstyrelsen Västra Götalands län, Ängs- och hagmarker i Västra Götaland – vad har hänt på 15 år?, rapport 2006:74.
- Länsstyrelsen Västra Götalands län, Inventering av skyddsvärda träd i skyddade områden i Västra Götaland, rapport 2006:61.
- Länsstyrelsen Västra Götalands län, Fladdermöss i Vänersborgs, Melleruds och Färgelanda kommuner sommaren 2006, rapport 2008:03.
- Naturvårdsverket, Planera för natur – Råd för naturvårdsplanering och naturvårdsprogram, rapport 1998:4911.
- Naturvårdsverket, Åtgärdsprogram för särskilt skyddsvärda träd i kulturlandskapet, rapport 5411, okt 2004.

Naturvårdsverket, Myrskyddsplan för Sverige huvudrapport över revidering 2006, rapport 2007:5667.

Naturvårdsverket, Myrskyddsplan för Sverige delrapport – objekt i Götaland, rapport 2007:5670.

Naturvårdsverket, Skogsstyrelsen, Jordbruksverket o Riksantikvarieämbetet, Kombination av styrmedel till natur- och kulturmiljövården i odlingslandskapet – Möjligheter och begränsningar, april 2009.

SGU, Malmer, industriella mineral och bergarter i Älvsborgs län, rapport 1986:45.

SGU, Engdahl m fl, Jord, berg, grundvatten och energigeologiska förhållanden i Melleruds kommun, 1988.

Skogsstyrelsen Västra Götaland, Miljömålen i Västra Götaland, rapport 2003:1.

Utrikesdepartementet, Konvention om biologisk mångfald, 1993:77.

Vänerns vattenvårdsförbund, Vänern, årskrifter för åren 1997-2009.

Olika lagar

Miljöbalken. SFS 1998:808

Skogsvårdslagen. SFS 1979:429

Plan- och bygglagen. SFS 1987:10

Väglagen. SFS 1971:948

Jaktlagen. SFS 1987:259

Terrängkörningslagen. SFS 1975:1313

Olika hemsidor

www.artdata.slu.se

www.miljomal.nu (Miljömålsportalen)

www.lansstyrelsen.se/vastragotaland

www.naturvardsverket.se

www.sjv.se

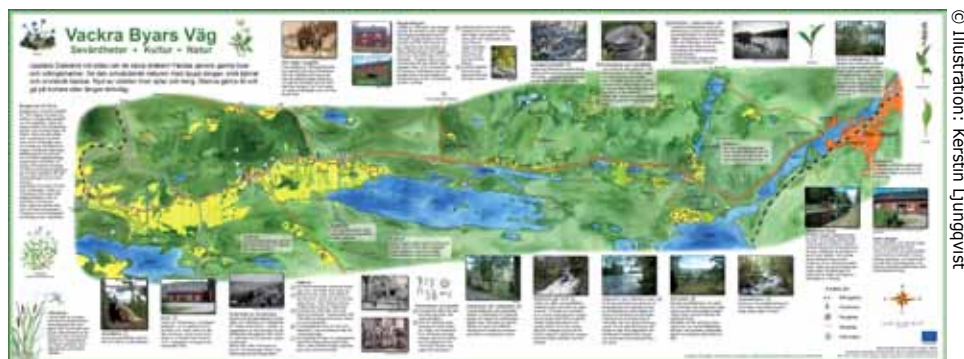
www.snf.se

www.skogsstyrelsen.se

www.vanern.se

www.vastkuststiftelsen.se

www.mellerud.se (Informationsskrift från Dalskogs Bygdegårdsförening, Vackra byars Väg natur- och kulturinformation, 2009.)



© Illustration: Kerstin Ljungqvist

Kerstin Ljungqvist har gjort den stora informationstavlan som sitter vid Källhults bygdegård. Texterna har tagits fram av arbetsgruppen för Vackra Byars väg, Dalskogs Bygdegårdsförening. På kommunens hemsida kan man förstora en separat bild över informationstavlan och läsa om natur och kulturmiljön runt denna väg 2218.

Uppföljning

En uppföljning av detta naturvårdsprogram ska ske vart fjärde år, efter varje mandatperiod, i samband med att översiktplanen ses över och aktualitetsförklaras. Den första programperioden sträcker sig dock drygt 5 år, från 2009 till 2014. Skulle behov uppstå av revidering av hela naturvårdsprogrammet innan en mandatperiods slut kan revidering ske tidigare.

Åtgärdsplanen sträcker sig t o m år 2010 och därefter ska Kommunstyrelsen fatta nytt beslut under 2011 om bilaga 1 "Åtgärdsplan". Kommunstyrelsen ansvarar också för att vid behov revidera de andra bilagorna "Naturdatabank" och "Upplevelsenatur i Mellerud" samt kartbilagor. Naturvårdsprogrammet är inte något färdigt avslutat dokument. Arbete med inventeringar, kunskapssammanställning och utvärdering fortgår ständigt och gör att Naturdatabanken behöver uppgraderas. Mycket kunskap om kommunens natur saknas. Vid uppföljningen kan befintliga naturobjekt behöva omvärderas efter nya naturinventeringar eller uppgifter som tillkommit. Fastställda mål ses över vid uppföljningen. Åtgärdsplanen granskas, utförda åtgärder av kommunala enheter eller externa aktörer stäms av och finansieringsmöjligheterna ses över för kommande åtgärder.

I samband med kommunens årliga bokslut bör också respektive förvaltning redovisa i verksamhetsberättelsen vilka åtgärder som gjorts.



© Foto: Benny Karlsson

Dalslands landskapsblomma förgätmigej heter motsvarande på många andra språk. Vår förhoppning är att naturvårdsprogrammet ska användas och inte alls glömmas bort!



**MELLERUDS
KOMMUN**