

Naturvårdsprogram för Dals-Eds kommun.

Antaget av KF 2012-02-22 § 3





Inledning

Naturen är en stor tillgång för Dals-Eds kommun. Nästan hälften av kommunens naturlandskap har bedömts vara av riksintresse för naturvård och rörligt friluftsliv. Även vår centralort Ed, där de flesta av kommunens invånare bor, har fina naturområden med Lilla Le, Skansen, Äng, Timmertjärn, Sågtjärn och Tavlan.

Att ha naturen nära bostaden i vardagen är värdefullt, särskilt för barn och äldre personer. De flesta vill också ha möjlighet att nå sjöar och andra attraktiva utflyktsmål på fritiden för bad, fiske, båt- eller kanotturer, bärplockning, hundpromenader m.m. Naturen är en viktig faktor för många människor vid val av bostadsort.

Naturen är också viktig för besöksnäringen och en förutsättning för skogs- och jordbruk. Alla delar vi ett ansvar att vårda och värna naturen, inte bara för oss själva utan även för kommande generationer. Skogsbruk och jordbruk har störst inverkan på kommunens naturvärden. Dessa näringar har ett eget ansvar. Staten har de viktigaste styrmedlen, resurserna och kompetensen för naturvården i övrigt.

Kommunens inflytande är främst den fysiska planeringen (av bebyggelse). Statsbidrag har de senaste åren ökat kommunernas möjligheter till aktivt naturvårdsarbete.

Naturvårdsprogrammet, i denna första version, riktar sig främst till de som är verksamma i den kommunala organisationen, men även till alla som är intresserade av hur Dals-Eds kommun arbetar med naturvård idag och som vill vara med och påverka hur det arbetet ska bedrivas framöver.

Hans-Göran Sandqvist
Dalslands miljökontor

Innehållsförteckning

1. Bakgrundsdel

Naturvårdsprogrammets syfte	5
Naturlandskapet i Dals-Eds kommun	6
Djur och växter i Dals-Eds kommun.....	9
Naturvård, bakgrund.....	13
Naturvårdslagstiftning	16
Internationella konventioner	17
EU:s mål för 2020	18
Organisation för naturvård i Dals-Eds kommun.....	18

2. Programdel

Mål för naturvård i Dals-Eds kommun.....	21
Kommunens ansvar och möjligheter	32
Förteckning över bilagor	43
Länkar till hemsidor	44
Litteratur	45

Bilder: Hans-Göran Sandqvist (c), om inte annat anges.

Bilderna på omslaget:

- Betesmark vid gården Sten med Stora Le i bakgrunden
- Vindkraftverk vid Töftedal.
- Varg i Tresticklan. Bild Per-Arne Emanuelsson ©

Bakgrundsdel

Naturvårdsprogrammet syfte

Programmet har tagits fram av Dalslands miljökontor på uppdrag av kommunstyrelsen och med stöd från länsstyrelsen genom den lokala naturvårdssatsningen (LONA).

Naturvårdsprogrammets syfte är främst att vägleda kommunens beslutsfattare i det ansvar kommunen har för naturvård enligt lagstiftningen och de nationella och regionala miljömålen. De viktigaste delarna av detta ansvar, där kommunen har störst inflytande, är den fysiska planeringen och skötseln av egen tätortsnära mark. I programmet beskrivs även hur kommunen genom olika åtgärder kan bidra till att viktiga mål för naturvården nås. I den delen utgår programmet från kommunens nuvarande förutsättningar med hänsyn till organisation, personal och ekonomi.

Naturlandskapet i Dals-Eds kommun

Dals-Eds kommun ligger helt inom Dalslands sprickdalslandskap vilket är en terrängform som kännetecknas av att berggrunden är kraftigt sönderstyckad. Berggrunden består i huvudsak av hårda och svårvittrade gnejser, gnejsgraniter och kvartsit. De lösa jordlagren har bildats under och efter den senaste istiden och består oftast av tunna lager av morän. Havet har täckt delar av kommunen. Högre partier under högsta kustlinjen är ofta renspolade av havet och har tunna jordlager. I samband med isavsmältningen har isälvar avsatt stora mängder grus, sand och lera mot havet, bl.a. vid Ed och Nössemark har stora mängder isälvsmaterial avsatts.

Stora delar av kommunen är skogsklädd med främst hållmarkstallskog på de magraste markerna och i övrigt granskog eller blandskog av gran och tall. Lövskog förekommer endast sparsamt.



Tresticklans nationalpark

Ett betydelsefullt område är Tresticklans nationalpark, mellan Stora Le och norska gränsen, ett vackert sprickdalslandskap med omfattande naturskogar, nästan helt opåverkade av modernt skogsbruk.

Myrmarker hittar man främst i den västra delen av kommunen men även i den sydöstra delen. I västra och sydöstra delen av kommunen finns stora opåverkade våtmarksområden, med värdefull fågelfauna, delvis skyddade i reservat (Tingvallamossen och Borgelemossen).

De mer betydande jordbruksområdena återfinns i söder. Längs Örekilsälven med dess biflöden finns ett vackert odlingslandskap med raviner mot älven.



Odlingsmarker söder om Gesäter



Lilla Le (i förgrunden), Stora Le och Eds samhälle

Kring tätorten Ed ligger ett stort område med isälvsdeltan och moränrygggar som kallas för Dals-Ed-komplexet. Det är en stor grusavlagring som ingår i den mellansvenska israndszonen som bildades under istiden för ca 11 000 år sedan. Lilla Le, som är belägen cirka 35 meter över Stora Le har ett mycket klart vatten och en värdefull fiskfauna. Stora Le är en stor sprickdalssjö, som nästan delar kommunen i en västra och en östra del. Den är drygt 100 meter djup och en av Sveriges djupaste sjöar. I Stora Le finns en unik fauna med relikta kräftdjur och en fisk, hornsimpa, från den tid denna del av landskapet var hav.

I sluttningar och raviner mot Stora Le finns också inslag av naturskogar.



Stora Le från Rävmarken

Även sjöarna Grann och Torrsjön i kommunens östra del har ett ovanligt stort antal fiskarter och inslag av relikta kräftdjur. Omkring sjöarna finns inslag av ädellövskog och hagmarker.



Sjön Grann från Strand

Totalt finns mer än 300 sjöar större än ett hektar och ett stort antal mindre vattendrag som tillhör Örekilsälvens, Upperudsälvens och Enningdalsälvens tillrinningsområden. Av vattendragen är Örekilsälven det största.

Genom Länsstyrelsen, Skogsstyrelsen och Jordbruksverket har olika inventeringar av värdefull natur genomförts i länet. Det vill säga sådan natur som har större betydelse för växter och djur än växter än det vanliga produktionslandskapet med åkrar, brukade skogar och tätorter. Det kan handla om äldre skog, orörda våtmarksområden, ängs- och hagmarker från det äldre jordbrukslandskapet eller andra områden som har betydelse för variationen i landskapet och för den biologiska mångfalden. De naturvärden som är kända i Dals-Ed beskrivs i text och på kartor i bilaga 3, Naturdatabank. Ett urval områden som är särskilt värda att besöka beskrivs i bilaga 6, Utflyktsguide till naturen i Dals-Ed.

Djur och växter i Dals-Eds kommun

I kommunen förekommer djur- och växtarter som på olika sätt är hotade och som riskerar att på sikt helt försvinna från Sverige. Några välkända sådana arter är t.ex. vitryggig hackspett, flodkräfta, lo, varg och rovfåglar som fiskgjuse, pilgrimsfalk, berguv m.fl. Andra arter är mer eller mindre okända för de allra flesta utom specialister. Dit hör ett stort antal arter av mossor, lavar och fjärilar, bin, skalbaggar och andra insekter. Dalslands miljökontor har en förteckning som omfattar ca fyrahundra sådan så kallade rödlistade" arter i Dals-Eds kommun, men kunskaperna om vilka arter som finns i Dals-Ed är ofullständiga p.g.a. brist på inventeringar. T.ex. saknas inventeringar av vilka arter av fladdermöss finns i kommunen. Uppgifter om kända lokaler för vissa av de mest hotade arterna finns hos Artdatabanken, Länsstyrelsen, Dalslands miljökontor och berörda markägare. I övrigt gäller sekretess p.g.a. risken för störningar.

Vitryggig hackspett

Vitryggig hackspett är beroende av äldre lövskog med stort inslag av död ved. Den har tidigare haft en utbredning i hela Sverige utom fjällen men är nu akut utrotningshotad genom att skogsbruket minskat dess livsmiljöer. I samma miljöer finns en rad andra arter av mossor, svampar och skalbaggar som också är hotade. Stora ansträngningar har därför gjorts för att skydda de lokaler där arten funnits kvar, bland annat i Dalsland. För närvarande är ingen

häckning känd i Dalsland. Försök med utplantering pågår.



Vitryggig hackspett
bild Fredrik Wide ©



Pilgrimsfalk
bild Sture Orrhult ©

Pilgrimsfalk

Antalet par beräknas som högst ha uppgått till 900-1400 par i Sverige. Användning av insektsbekämpningsmedel inom jordbruk och skogsbruk ledde till att arten minskade till ca femton par under 70-talet. Genom ideellt arbete av medlemmar i Naturskyddsföreningen med avel och utsättning av ungar räddades arten från total utrotning i Sverige och idag beräknas mer än hundra par häcka i landet. Pilgrimsfalk förekommer i Dals-Eds kommun.

Varg och lodjur



Varg (Tresticklan)
bild Per-Arne Emanuelsson ©

Varg och lodjur

är två idag väl kända och omdebatterade arter i Dals-Ed. De har stora utbredningsområden, men i större delen av dessa är de hårt trängda. De finns därför med bland de arter som anses hotade i Europa. Båda arterna är ekologiskt mycket betydelsefulla. Främst genom att de påverkar antalet klövdjur och därmed indirekt betetrycket på olika slags träd och andra växter. De lämnar också rester av kadaver året runt för andra mindre rovdjur och fåglar. Hotet mot varg och lodjur består idag främst av illegal jakt och för varegens del även inavel. Förekomst av varg och lodjur minskar utrymmet för jakt på älg och rådjur och försvårar jakt med drivande hund. Närvaron av varg innebär också att stängsling är nödvändig för att skydda boskap och framförallt får. Men även andra djur än varg medför problem. Sedan jakten trängde tillbaka varg och lo har klövdjursstammarna kunnat växa sig långt större i Sverige än i jämförbara utbredningsområden i Ryssland och Nordamerika. De flesta trafikolyckor på våra vägar är kollisioner med vilt, särskilt rådjur och älg. Rådjur äter odlade växter i villaträdgårdar och sprider samtidigt fästingar, som innebär risk för allvarliga sjukdomar (Borelia och TBE). Dessa sjukdomar ökar i spridning. Klövviltets betning av främst föryngringar av tall- och lövskog innebär också förluster för skogsbruket.

" Ansvarsarter "

För vissa växt- och djurarter har Sverige ett särskilt ansvar. Det är ett fåtal arter som har sitt huvudsakliga utbredningsområde hos oss. Ett skäl till att vi har få egna arter är att alla arter i Sverige har invandrat efter den senaste istiden för tiotusen år sedan. Det är en för kort tid för att många nya arter skall uppstå. Men det finns också arter med större utbredningsområden som trängts undan mer på andra håll än hos oss och som vi därför bör känna ett särskilt ansvar för. Några exempel på välkända sådana arter är flodkräfta, fiskgjuse, storlom, smålom.

Flodkräfta

Flodkräftans fortsatta existens är osäker. Dalsland är idag ett av de viktigaste kvarvarande områdena för flodkräftan. Arten har minskat kraftigt i Sverige genom förurning och en sjukdom, kräftpest. Spridningen av kräftpest sker idag framförallt genom att smitta överförs från vatten med signalkräfta. Den amerikanska signalkräftan har inplanterats i Sverige därför att den har bättre motståndskraft mot kräftpest. Genom avsiktlig och olaglig utplantering eller via kanoter, båtar och fiskeredskap kan kräftpesten spridas mellan olika vattendrag. Men kräftpesten sprids i Sverige inte bara av människan, utan även av hägern.

Storlom och smålom

De nordiska länderna har huvuddelen av de europeiska populationerna utanför Ryssland. Storlom häckar i ett antal större sjöar i Dals-Ed, smålom i ett fåtal mindre vatten. Regleringar av sjöar och störningar från båtar och kanoter kan påverka häckningarna negativt.



Storlom Bild Mats Eriksson ©

Kantlök – en "ansvarsart" för Dals-Ed

Det finns också en blomma som har en stor del av sin globala utbredning i just Dals-Eds kommun! Den heter Kantlök (*Allium senescens*). I Dalsland är den mer känd under sitt gamla namn "Berglök". Den finns på klippor och branter längs Stora Les stränder. En inventering gjordes där under sommaren 2010 genom Dalslands Botaniska förening. På dessa växtplatser är arten för närvarande knappast utsatt för något hot för närvarande.



Kantlök vid Stora Le Bild Claes Kannesten ©

Naturvård, bakgrund

Naturvård handlar om att bevara och skydda växter och djur och deras livsmiljöer, men även representativa geologiska bildningar och landskap.

Varför behövs naturvård?

Globalt

Världens befolkning har de senaste fyrtio åren ökat från drygt två till sju miljarder. Enligt FN:s prognos kommer världen att ha nio miljarder invånare redan år 2050. Ökningen är idag åttio miljoner/år. Nästan hela ökningen kommer till i fattiga länder som redan idag har försörjningsproblem. Samtidigt som befolkningen ökat har teknikutveckling och god tillgång till energi från fossila bränslen gjort det möjligt att storskaligt utnyttja praktiskt taget alla världens naturliga ekosystem. Marknaden efterfrågar idag livsmedel, skogsprodukter, fisk m.m. i en omfattning som leder till överutnyttjande av naturen. Till detta kommer en klimatutveckling som innebär risk för vattenbrist i viktiga områden för världens livsmedelsförsörjning. Naturen trängs alltmer undan för att ge plats för odlingar, industrimark, infrastruktur och boende. En hög andel av världens växt- och djurarter är därför på väg att försvinna för all framtid.

Sverige

Trots gles befolkning kan delvis samma mönster urskiljas även i Sverige. Ett stort antal arter av växter och djur minskar och hotar att försvinna.

Skogsbruk.

Det Svenska skogslandskapet har genomgått stora förändringar i takt med att dagens rationella produktions-skogsbruk växt fram. Ett stort antal arter av växter och djur har dåliga förutsättningar att leva i skogar med kalhyggesbruk och plantering. Ökad mekanisering och anläggning av fler vägar har också medfört att en ökad andel av skogsmarken utnyttjas för skogsbruk.

Jordbruk

Jordbruket bedrevs under många århundraden på ett sätt som gynnade många arter av växter och djur. Det småskaliga jordbruket skapade en mosaik av olika naturmiljöer och det

omfattande ängsbruket gav upphov till en rik flora. Dagens rationella odlingsystem gynnar bara de arter som odlingen inriktas på. Det åkerlandskap som dominerar idag är mycket artfattigt. Arter från det äldre odlingslandskapet finns idag kvar på ett begränsat antal områden som betas, i dikeskanter, på åkerholmar och längs vägar och i ett fåtal naturreservat med anpassad skötsel.

Vattenkraft, flottningsrensning och dikning

Den omfattande utbyggnaden av vattenkraft i Sverige (ca 70 % utbyggt) har medfört, att fritt strömmande vatten som naturtyp, med tillhörande specialiserade växter och djur, (bl.a. lax) försvunnit från stora delar av landet. Sprängning och rensning för att underlätta flottning av timmer har skadat naturmiljön i många vattendrag, liksom dikning av våtmarker.

Försurning

Svavelhaltiga fossila bränslen och stora uttag av biomassa från skogen har försurat mark och vatten. I delar av sydvästra Sverige och i Dals-Ed kommer kalkning att behövas under överskådlig tid.

Främmande arter

Introduktion av främmande arter har haft negativa konsekvenser för inhemska arter, t.ex. har introduktionen av signalkräfta medfört att flodkräftan idag är hotad.

Miljögifter

Användningen av miljögifter som DDT och PCB ledde under några årtionden till att flera arter av rovfåglar, utöver mm var på väg att slås ut i Sverige. Ideellt arbete med utfodring har t.v. räddat arter som pilgrimsfalk och havsörn.

Dals-Ed kommun

Skogsbruk och jordbruk är de verksamheter som har i särklass störst inflytande på de områden som är av intresse för naturvården i Dals-Ed utanför de områden som redan är skyddade.

Den utbyggnad av vindkraft som påbörjats innebär risker för större rovfåglar som kan förolyckas i rotorerna. Landskapsbilden och upplevelsen av naturlandskapet påverkas och naturen skadas genom fler vägar och eventuellt utökade avverkningar.

Stigande priser på mineral kan på sikt innebära att även områden i Dals-Ed kan komma att bli av intresse för mineralutvinning med risker för miljön i vattensystemen och påverkan på naturlandskapet. Koppar förekommer vid Sjön Grann men har hittills inte bedömts lönsamt för brytning.

Läckage av näringsämnen från jordbruksmark antas vara huvudorsaken till höga värden av näringsämnen i delar av Örekilsälvens vattensystem

Naturvårdsarbetet i Sverige

Naturvårdens historia kan sägas ha inletts med bildandet av de första nationalparkerna 1909. Ett andra steg värt att nämna är den första lagen om strandskydd 1952. Under sextio- och sjuttioalet började miljöfrågorna uppmärksammas alltmer av media. Ett aktivt folkrörelsearbete, främst genom Naturskyddsföreningen, bidrog också till att även det politiska intresset växte. Ett viktigt steg togs när Naturvårdsverket bildades 1967. Idag bedrivs merparten av naturvårdsarbetet genom Naturvårdsverket, länsstyrelsernas naturvårdsenheter och Skogsstyrelsen med dess lokala kontor.

Sedan riksdagen beslutat att naturvårdsmålen skall jämföras med produktionsmålen i skogen har Skogsstyrelsens fått ett ansvar även för naturvård med inventeringar, biotopskydd och information riktad till skogsägare och entreprenörer. Genomslag är dock ännu inte bättre än att bara 70-75 % av alla avverkningar som Skogsstyrelsen granskar når upp till lagens lägsta krav för naturvårdshänsyn. Facit från de analyser som gjorts av forskare och ansvariga vid Artdatabanken visar också att antalet "rödlistade" (hotade) arter fortsätter att öka i skogslandskapet.

Av statens utgifter för naturvård (totalt miljardbelopp) är de största posterna ersättningar till skogsägare (för skogsmark som skyddas) och ersättningar till jordbrukare (djurägare som håller betesdjur på gamla ängs- och hagmarker). Andra betydande, men avsevärt mindre, utgifter, gäller Artdatabanken, stöd till ekologiskt odling och stöd till kommunernas naturvårdsarbete. Kommunernas naturvårdsarbete är än så länge av liten omfattning jämfört med statens och är oftast inriktat på kommunal, bostadsnära natur och friluftsliv. Naturvårdsverkets och länsstyrelsernas lokala naturvårdssatsning (LONA) har de senaste åren bidragit till ett ökat intresset för naturvård hos kommunerna.

Naturvårdslagstiftning

Den lagstiftning om naturvård som mest berör kommunens verksamhet och beslutsfattande är Plan- och bygglagen, Miljöbalken och Artskyddsförordningen. Övrig lagstiftning, samt internationella konventioner, som i mindre utsträckning berör kommunens verksamhet, finns sammanfattad i bilaga 4.

Plan- och bygglagen

Lagen innehåller bestämmelser om planläggning av mark och vatten och om byggande. Bestämmelserna syftar till att med beaktande av den enskilda människans frihet främja en samhällsutveckling med jämlika och goda sociala levnadsförhållanden och en god och långsiktigt hållbar livsmiljö för människorna i dagens samhälle och för kommande generationer.

Det är en kommunal angelägenhet att planlägga användningen av mark och vatten. Varje kommun ska ha en aktuell översiktsplan, som omfattar hela kommunen. Översiktsplanen ska ge vägledning för beslut om användningen av mark- och vattenområden samt om hur den byggda miljön ska utvecklas och bevaras.

Regleringen av markens användning och av bebyggelsen inom kommunen sker genom detaljplaner. Om detaljplanen medger en användning av mark som innebär en betydande påverkan på miljön ska en miljökonsekvensbeskrivning tillföras detaljplanen.

Miljöbalken

Miljöbalkens mål är "att främja en hållbar utveckling och på så sätt tillförsäkra levande och kommande generationer en hälsosam och god livsmiljö".

Miljöbalkens regelverk ska tillämpas av alla berörda så att:

- natur- och kulturområden skyddas och vårdas
- den biologiska mångfalden bevaras
- en god hushållning av mark och vatten tryggas

Reglerna gäller för allt och alla som motverkar dessa mål. Kapitel 3-4 i miljöbalken handlar om hushållning med mark och vatten. kapitel 7 om skydd av naturen, kapitel 11 om vattenverksamhet och kapitel 12 om bl. a. jordbruk och vilthägn. Särskilt värdefulla naturområden kan skyddas genom bildande av nationalpark, naturreservat eller biotopskydd. Bland förordningarna kan nämnas "förordning om områdesskydd mm enligt miljöbalken" som bl.a. reglerar det allmänna biotopskyddet. I bilaga 4 finns en mer detaljerad återgivning av de för naturvården och kommunen

viktigaste delarna av Miljöbalken som riksintressen, strandskydd, biotopskydd, ekologiskt känsliga områden m.m.

Artskyddsförordningen

Förordningen innehåller bl.a. bestämmelser om fridlysning av djur och växter. Det är t.ex. förbjudet att döda eller skada fridlysta djur och att förstöra deras livsmiljöer exempelvis viloplatsen och fortplantningsområden.

Hoten mot våra arter i landet beskrivs av ArtDatabanken vid Sveriges Lantbruksuniversitet. De upprättar en så kallad rödlista över de hotade arterna. Rödlistan görs efter bedömningar av genomförda inventeringar. Listan uppdateras kontinuerligt. Hotbilden för arterna beskrivs samt vilka åtgärder som behövs för att minska hoten. ArtDatabanken delar in hoten i följande klasser (Klasserna 2-5 kallas populärt för "rödlistan"):

- | | |
|-----------------|---------------------------------|
| 1. Försvunnen | RE (Regionally extinct) |
| 2. Akut hotad | CR (Critically endangered) |
| 3. Starkt hotad | EN (Endangered) |
| 4. Sårbar | VU (Vulnerable) |
| 5. Missgynnad | NT (Near threatened) |
| 6. Livskraftig | LC (Least Concern) Ej rödlistad |

Internationella konventioner

Sverige deltar i många olika former av internationellt miljösamarbete, främst inom ramen för FN, EU, Europarådet och Nordiska ministerrådet. Sverige har undertecknat ett antal konventioner inom naturvårdsområdet som:

Konventionen om biologisk mångfald

Den tilltagande minskningen av biologisk mångfald skapade en vetenskaplig reaktion som utmynnade i en konvention om biologisk mångfald i Rio de Janeiro 1992. Sverige anslöt sig till konventionen tillsammans med 152 andra länder. Konventionen kan enkelt sammanfattas i att:

- biologisk mångfald ska bevaras
- eftersträva ett hållbart nyttjande av biologisk mångfald
- rättvist fördela nyttan som uppstår vid utnyttjande av genetiska resurser
- varje deltagande land ska utveckla nationella strategier, planer eller program för bevarande och hållbart nyttjande av biologisk mångfald

Natura 2000

Natura 2000 är ett nätverk av särskilt värdefulla naturområden inom EU. De flesta Natura 2000 områden är också naturreservat. Natura 2000 är en ytterligare förstärkning av skyddet. Syftet är att bevara naturtyper och arter inom EU-länderna. Natura 2000-områdena i Dals-Eds kommun beskrivs i bilaga 3 Naturdatabank och på karta 1b.

EU:s mål för biologisk mångfald

EU:s miljöministrar har vid ett rådsmöte den 19 december 2011 formulerat EU:s strategi för biologisk mångfald fram till 2020. Sammanfattningsvis skall EU sätta stopp för förlusten av biologisk mångfald och förstörelsen av ekosystemtjänster i EU senast 2020, i möjligaste mån återställa dem och samtidigt förstärka EU:s bidrag för att motverka förlusten av biologisk mångfald på global nivå.

Organisation för naturvård i Dals-Eds kommun

Kommunfullmäktige och kommunstyrelsen har det övergripande politiska ansvaret för frågor som berör naturvårdens intressen i kommunen.

Beslut enligt Plan- och bygglagen, d.v.s. bygglov, detaljplaner, översiktsplan m.m. bereds av Plan- och byggkontoret och beslutas av plan- och byggnadsnämnden, kommunstyrelsen eller kommunfullmäktige. Under kommunstyrelsen svarar tekniska kontoret för skötseln av kommunens mark. Arbetsmarknadsenheten bidrar till skötseln med bl.a. röjningsarbeten. I Dals-Eds kommuns organisation finns inga tjänster där "naturvård" ingår i befattningsbeskrivningen. Beslutsärenden som kräver kompetens i naturvård remitteras normalt till Dalsslands miljönämnd eller Dalsslands miljökontor. Kommunen kan även i begränsad omfattning få stöd från Dalsslands miljökontor med uppgifter inriktade på naturvård.

Dalsslands miljönämnd

Dalsslands miljönämnd bildades 2007. I nämnden ingår ledamöter från fyra av Dalsslands kommuner; Bengtsfors, Dals-Ed, Färgelanda och Mellerud. Organisatoriskt lyder Dalsslands miljönämnd under Dalsslandskommunernas kommunalförbund. Förbundet har en

direktion, med säte i Håverud, där ledande politiker från respektive kommun ingår. Dalslands miljönämnd ansvarar för myndighetsfrågor enligt Miljöbalken.

Dalslands miljökontor

Under nämnden finns en tjänstemannaorganisation, Dalslands miljökontor som biträder nämnden med myndighetsarbetet.

Kontorets uppgifter:

- Samråda med och avge yttranden till Länsstyrelsen och Skogsstyrelsen angående reservatsbildningar, biotopskydd, anläggande av våtmarker m.m.
- Samråda med och avge yttranden till Plan- och byggnadsnämnden angående planer, bygglov och strandskyddsärenden.
- Samarbeta med myndigheter, organisationer, företag och enskilda personer vars verksamhet berör naturvården.
- Utöva strandskyddstillsyn och tillsyn på kommunala naturreservat.
- Handlägga naturvårdsfrågor av löpande karaktär.
- Sköta administration och kontroll av programmet för kalkning av sjöar och våtmarker i Dalsland.
- Ta vattenprover och biologiska provtagningar för övervakning av tillståndet i referenssjöar

Dalslands miljökontor arbetar även med miljöstrategiska frågor på uppdrag av kommunledningarna. Arbetet innefattar nu och de närmaste åren främst miljöledning, vatten- och klimatfrågor, samt tio naturvårdsprojekt som har stöd av bidrag från Länsstyrelsen (LONA) Miljökontoret deltar också i tre olika Vattenråd med verksamhet i Dals-Eds kommun.

Det stöd kommunen kan få från Dalslands miljökontor i naturvårdsfrågor utöver det som räknats upp ovan beror på vilken personal med lämplig kompetens kontoret har tillgång till och vilket arbete som konkurrerar med naturvårdsuppgifterna. Bidragsstöd kan också ge olika utfall olika år liksom tillgång till stöd via Miljöbron.

Programdel

Mål för naturvård i Dals-Eds kommun

Målet om en hållbar samhällsutveckling i Miljöbalken omfattar ekologiska, sociala och ekonomiska aspekter. Som ett led i detta arbete har riksdagen beslutat om sexton nationella miljömål. Det övergripande målet är att vi ska lämna över ett samhälle till nästa generation där de stora miljöproblemen är lösta. Länsstyrelsen i Västra Götaland har, utifrån de nationella målen, preciserat mål för länet. Utförlig information om miljömålen finns på Naturvårdsverkets och länsstyrelsens hemsidor och återges inte i detalj här.

Nedan beskrivs sju av de nationella miljömål som är relevanta för naturvården i Dals-Eds kommun (numreringen utgår från de nationella miljömålen numrering) och som kommunen som organisation ställer sig bakom. Det vill säga dessa utvalda nationella mål för naturvård är också mål för Dals-Eds kommun.

En kort beskrivning lämnas av förhållandena i Dals-Ed tillsammans med exempel på åtgärder som kommunen kan bidra med.

När kommunstyrelsen beslutar om åtgärder sker det i samråd med Dalslands miljökontor. (Bilaga 2, Åtgärdsplan)

Mål 3. Bara naturlig försurning

De försurande effekterna av nedfall och markanvändning ska underskrida gränsen för vad mark och vatten tål. ...



Stora Le från Rävmarken

Dals-Ed:

Kommunerna i Dalsland har sedan 80-talet ett omfattande gemensamt program för kalkning av sjöar och vattendrag. Programmet finansieras i huvudsak av staten.

Dalslands miljökontor sköter upphandling, administration, kontroll och provtagning. Länsstyrelsen beräknar vilka justeringar av kalkmängderna som behövs.

Även om nedfallet av sura ämnen från atmosfären minskat så kvarstår den försurningseffekt på mark och vatten som orsakats av tidigare surt nedfall. Uttag och borttransport av biomassa genom skogsbruk medför också fortsatt försurning av mark och vatten.

Försurad mark kan återhämta sig genom vittring. Men vittring är mycket långsamma processer som sker i en geologisk tidsskala.

Berggrund och lösa jordarter i Dals-Ed domineras av hårda och svårvittrade bergarter och mineral. Någon naturlig återhämtning är därför knappast att räkna med genom vittring. Behov av kalkning kommer därför sannolikt kvarstå under överskådlig tid.

Vad kan kommunen bidra med:

- Kommunen kan fortsätter att delta i kalkningsprogrammet genom Dalslands miljökontor.
- Kommunen kan, genom Dalslands miljökontor, delta i projekt för biologisk återställning i kalkade vatten. T.ex. att plantera ut arter som slagits ut av försurningen. Möjligheter finns f.n. till statligt stöd genom länsstyrelsen.

Mål 7. Ingen övergödning

Halterna av gödande ämnen i mark och vatten ska inte ha någon negativ inverkan på människors hälsa, förutsättningar för biologisk mångfald eller möjligheterna till allsidig användning av mark och vatten.

Dals-Ed

Övergödningsproblem finns i begränsad omfattning inom Dals-Eds kommun för delar av Örekilsälven med biflöden. Läckage av fosfor och kväve från jordbruksmark och skogsmark antas vara huvudorsaken till detta problem. Däremot finns ingen kommunal verksamhet som påverkar (möjligen med undantag för dagvatten från en mindre del av Ed).

Kommunen har genom Bygg- och miljökontoret i Dals-Ed tidigare lämnat administrativt stöd till ett projekt med anläggning av våtmarker för att minska läckaget av näringsämnen till Örekilsälven. (Se karta i bilaga 3, Naturdatabank)

Kommunen verkar också genom den tillsynsverksamhet som bedrivs av Dalslands miljönämnd och Dalslands miljökontor för minskad påverkan från enskilda avlopp. Ett systematiskt arbete pågår för att se till att enskilda avlopp har reningssteg utöver enbart slamavskiljning. Detta arbete har nått långt.

Dalslands miljökontor deltar också i Gullmarns vattenråds arbete med kartläggning av påverkan från andra källor än avlopp.



Forsar i Örekilsälven mellan Rölunda och Gesäter

Kommunen kan bidra med:

Fortsatt deltagande i Gullmarns vattenråd och stöd i det arbete som vattenrådet bedriver.

Mål 8. Levande sjöar och vattendrag

Sjöar och vattendrag ska vara ekologiskt hållbara och deras variationsrika livsmiljöer ska bevaras.

Sjöar och vattendrag är viktiga för olika växt- och djurarter – den biologiska mångfalden. Även vi människor har nytta och nöje av dem; vi fiskar, åker båt, badar

Dals-Ed

Förutom de problem som beskrivits under mål 3 och 8 finns problem med vattendrag som skadats av rensningar, dikningar och hinder för fiskvandring i form av dammar, olämpligt utformade vägtrummor mm. Ökad användning av vattenscostrar orsakar störningar för övrigt friluftsliv och fågellivet.

Önskvärda åtgärder kan vara inventeringar och utredningar om åtgärder som rör vandringshinder, återställning av den fysiska eller

biologiska miljön i vattendrag (t.ex. genom utsättningar av flodkräfta, öring eller andra ekologiskt viktiga djur och växter).

Ett annat svårlöst problem är förhöjda halter av kvicksilver i fisk. Kvicksilvret kommer från atmosfäriskt nedfall och läckage från mark.

Förutom ovan nämnda Gullmarns vattenråd deltar kommunen och Dalslands miljökontor även i det arbete som bedrivs av Upperudsälvens vattenråd och Enningdalsälvens Vattenråd.

Kommunen kan bidra med:

- Kommunen kan fortsätta att delta i de tre nämnda vattenrådets arbete.
- Kommunen kan i Vattenråden ta initiativ till särskilda projekt som drivs av Vattenråden med stöd i det praktiska arbetet av kommunen och Dalslands miljökontor. Möjligheter kan finnas till statsbidrag från såväl länsstyrelsen som Vattenmyndigheten.

Mål 11. Myllrande våtmarker

Våtmarkernas ekologiska och vattenhushållande funktion i landskapet ska bibehållas och värdefulla våtmarker bevaras för framtiden.

I Sverige har vi ca 6,3 miljoner hektar myrmark. Av denna areal har drygt 6 procent tagits upp i Myrskyddsplan för Sverige, som är Naturvårdsverkets plan för hur myrar ska skyddas.

Dals-Ed

I Dals-Eds kommun finns stora relativt opåverkade områden med våtmarker. Förutom Tingvallamossen och Borgelemossen, som är naturreservat, finns värdefulla våtmarksområden längs Herån och väster om Töftedal. Se bilaga 2 med karta.

Förutom att våtmarker har ett biologiskt värde fungerar de som reningsverk för närsalter som kväve och fosfor (se mål 7 ovan)

Kommunen kan bidra med:

- Kommunen kan bidra med information på kommunens eller Dalslands miljökontors hemsida om möjligheterna till stöd från Länsstyrelsen för att anlägga våtmarker. (prioritet 2)

Mål 12. Levande skogar

Skogens och skogsmarkens värde för biologisk produktion ska skyddas samtidigt som den biologiska mångfalden bevaras samt kulturmiljövärden och sociala värden värnas. Inriktningen är att miljö kvalitetsmålet ska nås inom en generation.

Arealen långsiktigt bevarad skog har ökat och det har även mängden död ved och äldre lövrik skog. Samtidigt brukas skogen fortsatt intensivt. Allt mer material tas ur skogen för att ge bioenergi, vilket kan påverka mark och vatten negativt. Samtidigt har mängden och kvaliteten på lämpliga livsmiljöer för många hotade och missgynnade arter minskat under lång tid, främst på grund av avverkning.

Dals-Ed

Kommunens skogsinnehav är i huvudsak begränsat till områden omkring Eds tätort. Skogen består till stor del av gran i åldrarna 30-45 år. Inslag av lövskog finns främst vid Stora och lilla Le. På längre sikt finns potential för utveckling av den biologiska mångfalden och ökad trivsel för naturintresserade kommuninvånare

Kommunen kan bidra med:

Kommenteras under mål 15 "God bebyggd miljö".

Mål 13. Ett rikt odlingslandskap

Odlingslandskapets och jordbruksmarkens värde för biologisk produktion och livsmedelsproduktion ska skyddas samtidigt som den biologiska mångfalden och kulturmiljövärdena bevaras och stärks.

Den biologiska mångfalden och kulturmiljövärdena är beroende av att jordbruk fortsätter att bedrivas, men också av vilka metoder som används i jordbruket. Betande djur är t.ex. en förutsättning för att bevara våra hagmarker. Samtidigt måste jordbruk bedrivas på

ett rationellt och konkurrenskraftigt sätt. Odlingslandskapet innehåller en stor del av vår flora och fauna. Framst finns arterna i slåtter- och betesmarker men även i åker- och vägrenar, åkerholmar och våtmarker och andra småbiotoper. Många av dessa livsmiljöer har också ett kulturhistoriskt värde som hjälper oss att återskapa bilden av våra förfäders brukningsmetoder i odlingslandskapet.

Det är viktigt med engagemang från både de berörda jordbrukarna och allmänheten. Det krävs också god kunskap om vilka åtgärder som behövs. Miljömålet påverkas av den gemensamma jordbrukspolitiken inom EU och många åtgärder utförs idag med hjälp av miljöersättningar



Odlingslandskap vid Risane

Kommunens värdefullaste odlingsmarker för naturvården samt ängs- och hagmarker finns redovisade i bilaga 3 Naturdatabank och på karta 5.

Kommunen kan bidra med:

- Kommunen kan bidra med information på kommunens och Dalsheds miljökontors hemsida om möjligheterna till stöd från länsstyrelsen för skötsel av ängs- och hagmarker. (prioritet 2)

Mål 15. God bebyggd miljö

Städer, tätorter och annan bebyggd miljö ska utgöra en god och hälsosam livsmiljö samt medverka till en god regional och global miljö. Natur- och kulturvärden ska tas till vara och utvecklas. ...

Dals-Ed

I Ed och Eds närområde, där ca 70 % av kommunens befolkning bor, har kommunen markområden med attraktiv natur som har mycket stor betydelse för kommuninvånarnas trivsel samtidigt som de är inbjudande för besökare. Under våren 2010 gjordes en enkät angående kommuninvånarnas friluftsliv. Enkäten bekräftade att de bostadsnära områdena runt Ed är de som utnyttjas mest för friluftsliv. Två naturreservat finns på gångavstånd från Eds centrum; naturreservatet Äng och Eds naturreservat. Intill det senare reservatet ligger ett omtyckt kommunalt grönområde, Skansen, i slutningen mot Stora Le. Vid Lilla Le, Timmertjärn, Sågtjärn och motionsgården Tavlan finns stigar för promenader och jogging. Vintertid finns spår för skidåkning. Badplatser finns vid Lilla Le och Sågtjärn i Ed, vid Strand i Nössemark, Långelidtjärnet i Håbol och vid Skottesjön.

Kommunen har antagit en "Trädvårdsplan" (KF 2004-02-25, § 6) med rekommendationer för skötsel av träd och buskar på kommunal mark.



Skansen



Lilla Le



Rastplats vid Karl den tolfte's vörn

I ett av Dalslands miljökontors pågående projekt har försök påbörjats med insådd av vilda blommor på begränsade mindre ytor längs promenad- och cykelvägar och andra välbesökta platser i de fem största orterna i Dalsland. Insådd i Ed är planerad till 2012.

Kommunen kan bidra med:

- Det är viktigt att kommunen tar hänsyn till egna grönområden och potentiella grönområden i sin planering för bebyggelse.
- Kommunen kan stimulera till utbildning och erfarenhetsutbyte med andra kommuner för personal som sköter kommunens tätortsnära mark samt ställa de medel till förfogande som behövs för att intentionerna i "Trädvårdsplanen" skall kunna

fullföljas. Biologiska kunskaper bör också beaktas särskilt vid nyanställningar av personal som skall arbeta med kommunens mark.

- Trädvårdsplanen kan också eventuellt kompletteras med ett fortsatt arbete med insådd och inplantering av vilda blommor, som en fortsättning på Dalslands miljökontors pågående LONA-projekt "Så in vilda blommor i Dalsland".
- Kommunen har formell rätt att bilda naturreservat. Åtgärder för att bilda naturreservat kan få stöd från länsstyrelsen genom LONA-satsningen. När detta program tagits fram har några lämpliga kommunägda områden inte kunnat identifieras. En fördjupad studie av detta kan emellertid göras t.ex. i samband med att kommunen reviderar sin skogsbruksplan. Andra områden än kommunägda har inte bedömts ekonomiskt realistiska.



Bilderna visar exempel på insådda blommor i Håbols-Näs

Mål 16. Ett rikt växt- och djurliv

Den biologiska mångfalden ska bevaras och användas på ett hållbart sätt, för nuvarande och framtida generationer. Arternas livsmiljöer och ekosystemen samt deras funktioner och processer ska värnas.

Biologisk mångfald är gener, arter och deras samverkan samt vad de gör till nytta för ekosystemen som att rena vatten och luft.

Biologisk mångfald utgörs av den mosaik av naturtyper och livsmiljöer som finns i landskapet – odlad mark, vattendrag och sjöar liksom våtmarker och skogar. En betydelsefull insats i arbetet med biologisk mångfald på landskapsnivå är den miljöövervakning

som pågår genom NILS (Nationell Inventering av Landskapet i Sverige).

Biologisk mångfald främjar folkhälsan genom att många natur- och kulturmiljöer är en viktig källa till rekreation och friluftsliv.

En förutsättning för att bevara och förbättra livsmiljöer för vilda växter och djur är att intresse finns från allmänheten. Länsstyrelsen har sammanfattat sin policy för naturvårdsarbete med orden Värna – Vårda- Visa.

Dals-Ed

Dalslands miljökontor har två pågående naturvårdsprojekt inom ramen för detta miljömål. De går ut på att dels inventera och dels värna och vårda skyddsvärda träd i Dalsland.



Ett annat projekt gäller en förstudie till vägledning till natur i Dalsland. En möjlighet som studeras är gemensam information via Dalslands Turistråds hemsida och eventuellt en gemensam trycksak.

En enklare trycksak har också tagits fram inom ramen för arbetet med detta naturvårdsprogram. (Bilaga 6 "Vägledning till naturen i Dals-Eds kommun").

Kommunen kan bidra med:

- Kommunen kan ta initiativ till och stödja lokala projekt tillsammans med andra organisationer för restaurering och skötsel ängs- och betesmarker.
- Kommunen kan bidra till förbättrade förutsättningar för växter och djur på egen tätortsnära mark (se mål 15. God bebyggd miljö).
- Kommunen kan initiera och stödja inventeringar som examensarbeten genom universiteten och högskolorna via Miljöbron. T.ex. är en inventering av fladdermöss önskvärd för Dals-Eds kommun. Ett närmare samråd med länsstyrelsens naturvårdsenhet är önskvärd för att klargöra vilka inventeringar som är mest angelägna och på vilket sätt kommunen bäst skulle kunna stödja arbetet.

Kommunens ansvar och möjligheter

Kommunens viktigaste ansvar och möjligheter att bidra till naturvårdsarbete kan sammanfattas under följande rubriker:

1. Hänsyn till naturvärden i beslut enligt Plan- och bygglagen och Miljöbalken m.fl. lagar
2. Naturvård på kommunens egen mark
3. Friluftsliv
4. Projekt, t.ex. med stöd från staten eller EU
5. Information (hemsida)
6. Skolundervisningen

Uppgifter enligt punkt 1 utförs av Plan- och Bygghuset i samråd med Dalslands miljökontor. Uppgifter enligt punkt 2 av gatukontoret eller personal från arbetsmarknadsenheten Uppgifter under punkterna 3 -5 utförs av personal vid kommunledningskontoret, uppgifter under punkt 6 av personal vid Fokusförvaltningen och skolorna.

Kompetens och resurser

De flesta uppgifter med inriktning på naturvård kräver personal med biologisk kompetens och som kan avsätta tid för uppgifterna. Även om uppgifter delvis kan utföras av personal utan särskilt kompetens för naturvård behövs naturvårdskompetens i planering, uppstart och vid uppföljning.

Dals-Eds kommun har överlåtit myndighetsansvaret för naturvårdsfrågor enligt Miljöbalken (med undantag för dispenser för

strandskydd) till Dalslands miljönämnd/Dalslands miljökontor. Personal med kompetens i naturvård finns idag hos Dalslands miljökontor, men saknas i kommunens egen organisation.

Initiativen till naturvårdsuppgifter har hittills i allt väsentligt tagits av Dalslands miljökontor. Arbetet med uppgifterna har också i huvudsak utförts av/ genom desamma. LONA-stödet (50 %) har de senaste åren varit en förutsättning för det projektinriktade naturvårdsarbete som Dalslands miljökontor bedrivit.

En annan möjlighet som utnyttjats av Dalslands miljökontor är samarbete med universitet och högskolor genom "Miljöbron", ett förmedlingsorgan i Trollhättan. Miljökontoret har beskrivit projekt och deltagit i handledning av studenter som utfört examensarbeten etc. Kommunens önskemål måste då anpassas till de krav universiteten och högskolorna har på uppgifterna. Erfarenheterna från genomförda och pågående naturvårdsprojekt är att det är fördelaktigt att välja projekt som kan drivas samtidigt för flera kommuner i Dalsland. Det är rationellt i alla led av arbetet.

God kännedom om naturförhållandena i de enskilda kommunerna och ett kontaktnät inom kommunen är också mycket viktiga för ett framgångsrikt naturvårdsarbete.

1. Hänsyn till naturvärden i kommunala beslut

Nästan hälften av Dals-Eds kommuns natur- och kulturlandskap omfattas av riksintressen som kommunen är skyldig att ta hänsyn till i den fysiska planeringen, när bygglov ges i beslut om strandskyddsdispenser mm. Exploateringstrycket är lågt i kommunen och ny bebyggelse tillkommer i jämförelsevis liten omfattning. Erfarenhetsmässigt kommer ny bebyggelse dessutom sällan i konflikt med de naturvärden som påvisats i skogs- och jordbrukslandskapet i Länsstyrelsens och Skogsstyrelsens inventeringar.

Projekt som innebär mer omfattande exploatering i landskapet samt täktverksamhet prövas enligt Miljöbalken av länsstyrelsen och Miljödomstolen och inte av kommunen. Redan skyddade områden är undantagna kommunala beslut om exploatering och blir heller inte föremål för ytterligare planering. Nya områden som skyddas måste emellertid beaktas i kommunens planering.

a) Hänsyn till Naturvärden enligt Översiktsplanen (2003).

I kommunens Översiktsplan från 2003 redovisas grunddragen i användningen av kommunens mark- och vattenområden och den framtida bebyggelseutvecklingen. Av planen framgår hur kommunen avser att tillgodose riksintressen (Miljöbalkens 3 och 4 kapitel) för naturvård och friluftsliv.

Översiktsplanen har, till skillnad från naturvårdsprogrammet, en formell status. Myndigheter ska, enligt lag, i sina beslut beakta kommunens viljeinriktning i översiktsplanen. De objekt och kartor som finns till Översiktsplanen är inte uppdaterade sedan 2003. Översiktsplanen med beslutade tematiska tillägg finns på kommunens hemsida och kommenteras endast kortfattat här.

I bilaga 3 Naturdatabank till Naturvårdsprogrammet finns uppdaterade förteckningar av objekt med tillhörande uppdaterade kartor. Uppdateringarna är hämtade från Länsstyrelsens och Skogsstyrelsens hemsidor (från juli-augusti 2010.) När översiktsplanen uppdateras skall även kartor och text som behandlar naturvärden uppdateras utifrån detta naturvårdsprogram.

b) Tematiskt tillägg till Översiktsplanen om strandskydd (LIS-områden)

I ett tillägg till Översiktsplanen ska kommunen redovisa sådana områden i strandnära lägen där strandskyddet kan komma att upphävas med hänvisning till landsbygdsutveckling som särskilt skäl. Arbete med en sådan redovisning har utförts i en process separat från föreliggande arbete med naturvårdsprogrammet under 2011. Programmet har antagits av kommunfullmäktige 2012-04-23.

Sjöar och stränder är generellt mycket viktiga för det rörliga friluftslivet liksom för många djur- och växtarter. Dals-Eds kommun har ett mycket stort antal attraktiva och värdefulla sjöar. En liten andel av stränderna är bebyggda. Allmänhetens tillgång till stränder påverkas därför, totalt sett, ännu i liten omfattning av bebyggelse. Bebyggelse konkurrerar däremot med det rörliga friluftslivet om de stränder som är attraktiva och lätta att utnyttja för allmänheten. Mindre än ca 10 % av kommunens sjöar (totalt finns ca 300 sjöar över ett ha) ligger nära allmänna vägar. Parkeringsmöjligheter är dessutom ofta en begränsning längs de allmänna vägarna. Det är därför viktigt att kommunen eftersträvar planlösningar för ny bebyggelse i strandområden och även för samlad fritidsbebyggelse i andra områden, som tillgodoser möjligheter för allmänheten att nå fram till stränder och naturområden. Erfarenheten visar att fritidshusägare ofta har intresse av ostördhet när de vistas i sina fritidshus. När man inte vistas i fritidshuset är en vägbom fördelaktig med hänsyn till risken för stölder och skadegörelse. Det

kan leda till att vägar stängs som annars skulle ge tillträde till sjöstränder och andra attraktiva naturområden.

c) Tematiska tillägg till Översiktsplanen för vindkraftparker. Två tillägg har gjorts till kommunens översiktsplan beträffande vindkraftparker; "Vindkraft på Töftedalsfjället och Buråsen.." 2008-06-07 och "Vindbruk Dalsland 2010-12-01" . Den förra planen gäller parallellt med "Vindbruk Dalsland". För Buråsen gäller Vindbruk Dalsland före fördjupningen. Vindkraftparken på Töftedalsfjället är färdigställd och har tagits i bruk. (Ansökan om tillstånd har inlämnats hösten -11 för Buråsen)

Vindkraftparkerna påverkar naturvårdens intressen främst genom nya vägar. Eftersom höjdlägen ofta har lågproduktiv skog eller impedimentartad skog (typ hållmarkstallskog) kan sådana områden vara jämförelsevis mindre påverkade av skogsbrukets avverkningar och vägar. Vindkraftparker kräver anläggning av vägar till alla vindkraftverk, vägar som är bredare än de som skogsbruket har behov av.



Hållmarkstallskog och blåbärsmarker på Buråsen väster om Haksjöarna

Vindkraftverk kan även innebära risker för vissa av de större (och sårbara eller hotade) rovfåglar som förekommer i vissa områden i kommunen.

För friluftslivet tillhör höjder och åsar, tillsammans med sjöar, de attraktivaste inslagen i dagens skogslandskap. Vindkraftverken försämrar sannolikt naturupplevelsen för flertalet människor som besöker de områden där de är uppförda. För närboende som valt att bosätta sig i tysta naturområden kan det innebära en viktig försämring av livskvalité. Den visuella upplevelsen av vindkraftverk på större avstånd förefaller däremot att variera mellan olika människor.

Av texten i "Vindbruk Dalsland" framgår att mindre grupper av vindkraftverk ska prövas mycket återhållsamt utanför de områden som utpekats som lämpliga. (Kommunen har vetorätt mot uppförande av vindkraftverk). [En ansökan om tillstånd har lämnats in för en vindkraftpark norr om sjön Grann \(Håbol\) hösten 2011.](#)

d) Riktlinjer för hänsyn till naturvärden enligt naturvårdsprogrammet:

Vägledande riktlinjer för kommunens hänsynstagande till naturvärden i beslut enligt Plan- och Bygglagen, Miljöbalken, Artskyddsförordningen m.fl. lagar finns i bilaga 1.

Riktlinjerna bör beaktas när översiktsplanen revideras.

2. Naturvård på kommunens egen mark

Kommunen möjligheter till naturvårdsåtgärder på egen mark har diskuterats ovan under rubrik mål 15. God bebyggd miljö på sidorna 28-29.

3. Friluftsliv

Friluftslivet har hittills (jämfört med naturvård och idrott) fått ett blygsamt stöd från staten. I en proposition 2009/10:238 har friluftslivet uppmärksammas. Bland annat framhålls friluftslivets stora betydelse för folkhälsan. Även frågor som gäller det kommersiella utnyttjandet av allemansrätten diskuteras. Beslutet av riksdagen att infoga allemansrätten i grundlagen (regeringsformen) är en markering av allemansrätten betydelse för friluftslivet i Sverige. Ett fortsatt intresse hos allmänheten för att vistas i naturen är sannolikt en förutsättning för ett bibehållet stöd för naturvårdspolitiken i stort. Dals-Ed inrymmer stora områden som är av riksintresse för rörligt friluftsliv. Se bilaga 3 karta 3.

Tillgänglighet till "Skogsbrukets vägar"

Motorfordonstrafik är i regel förbjuden för allmänheten på de enskilda vägarna i kommunen. De flesta har anlagts för skogsbrukets behov. Skäl som framhålls, för att hålla vägarna stängda är vägslitage, nedskräpning, parkerade fordon som är i vägen samt risk för stölder och åverkan på kvarlämnade maskiner. Risk för stölder framhålls också i de fall det finns fritidshus längs vägarna. Utöver detta tillkommer att många markägare anser sig sakna motiv att hålla vägarna öppna.

Samtidigt försvårar det kommuninvånarnas möjligheter att nå alla de sjöar, bär- och svampmarker och andra intressanta naturområden som ligger långt från bostaden. Stora Le, som sträcker sig tre mil genom kommunen, kan enkelt nås från allmän väg bara från några få (3-4) platser. Negativt för friluftslivet är också att fiske bara är upplåtet i en liten del av Stora Le.



En dialog mellan markägare och kommunen om lösningar som ökar allmänhetens tillgång till naturen utanför tätorten är önskvärd. Särskilt Stora Les och Kornsjöarnas stränder är värda fler besök! Relativt enkla åtgärder som mindre parkeringar, röjning och markering av mindre stigar mot stränder eller utsiktsplatser skulle kunna få stor betydelse liksom överenskommelser om begränsat öppethållande av vägar under bär- och svampsäsongen

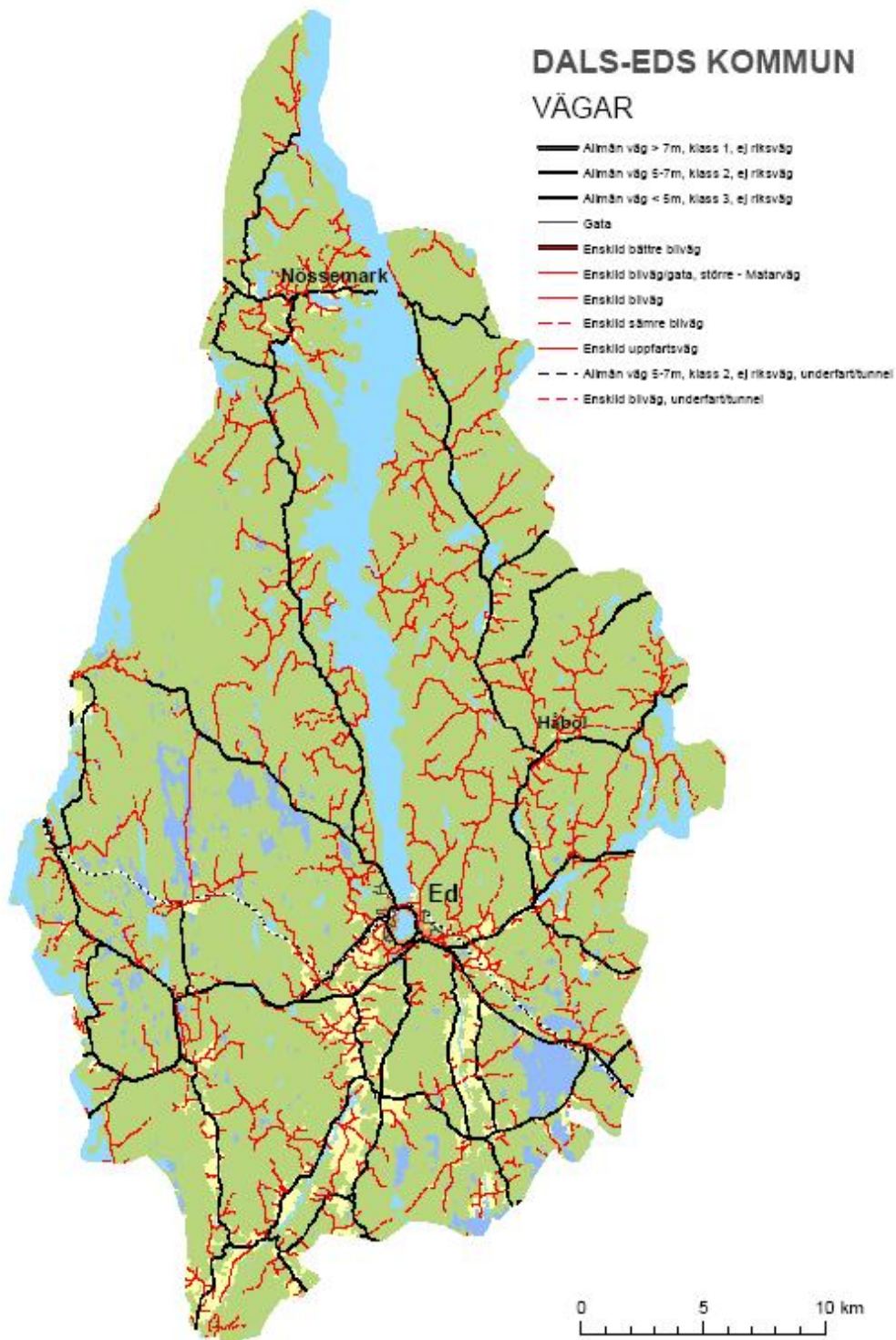




Sjösättningsplats vid Sandsjön

DALS-EDS KOMMUN

VÄGAR



Merparten av kommunens vägar är enskilda. De är nästan undantagslöst stängda för motorfordonstrafik för allmänheten.



Enkel rastplats mot Stora Le

Populära platser kan kräva skyltning och skötsel i form av regelbunden städning. En långsiktig planering och finansiering behövs därför för denna typ av åtgärder. Ett ökat intresse från statens sida är önskvärt, särskilt för de områden som är av riksintresse för rörligt friluftsliv, men även för att underlätta besök i reservat och andra områden med utpekade naturvärden i den mån områdena kan bedömas tåla besökare och friluftsliv.

Olaglig skyltning

I kommunen förekommer skyltar som har till syfte att hindra allmänheten från att utnyttja naturområden som skall vara tillgängliga enligt allemansrätten. Inom strandskyddade områden förekommer det också att möbler m.m. ställs ut för att ge intryck av området är privat. Detta är olagligt och kräver ökad uppmärksamhet i Dalslands miljökontors tillsynsverksamhet.



Tätortsnära skog

Tätortsnära skog på privata marker utanför Ed, men även intill övriga tätorter d.v.s. Nössemark, Håbol, Gesäter, Töftedal, Rölönda, har sannolikt också särskild betydelse för kommuninvånarnas friluftsliv. En dialog mellan boende, markägare, Skogsstyrelsen och kommunen skulle eventuellt kunna bidra till en skötsel med ökad hänsyn till friluftslivet.



Skogsmark vid Valekullen strax intill Eds tätort

Nedskräpning

I den enkät om friluftslivet i Dals-Ed som utfördes som ett examensarbete av elever vid Naturgeografiska institutionen vid Göteborgs universitet (i samarbete med Dalslands miljökontor och kommunen) framhölls nedskräpning av relativt många svarande som ett problem. Sannolikt gäller detta i första hand områden i anslutning till Eds tätort. Nedskräpning i andra delar av kommunen gäller oftast de allmänna vägarna där Trafikverket har ansvar för städning. Mindre vanlig är nedskräpning med grovavfall.

Om ingen kan göras ansvarig för att ett område skräpats ned har kommunen, enligt lag (1998:814, med särskilda bestämmelser om gatuhållning och skyltning, § 4) städningsansvar för all mark som är tillgänglig enligt allemansrätten.

Nedskräpning kan till viss del förebyggas genom återkommande städning av frekventerade områden. En ökad ambition i städningen av kommunens grönområden och längs promenadvägar kan bidra till att mindre skräp slängs. Den nedskräpning med grovsopor som förekommer i övriga delar av kommunen kan eventuellt minska med

förbättrad information och ökat öppethållande vid avfallsanläggningen på Onsön. Särskilt viktigt kan det vara att nå fritidshusägare med bostadsort i andra delar av Sverige eller i andra länder med information.

4. Naturvårdsprojekt

Statligt stöd genom den lokala naturvårdssatsningen LONA har ökat kommunens möjligheter till naturvårdsarbete. Pågående och möjliga projekt för naturvård har beskrivits tidigare i texten.

Möjligheter finns även att i samverkan med andra parter söka EU-stöd.

- Projekt för ökad tillgänglighet för friluftslivet:

Ett för Dals-Eds kommun angeläget projekt är att öka tillgängligheten för det rörliga friluftslivet i kommunen. Önskvärda åtgärder har beskrivits i texten tidigare. Ett sådant projekt bedöms som relativt arbetskrävande och komplicerat eftersom det innebär såväl fältarbete som förhandlingar med markägare. Därutöver krävs en budget för iordningsställande av parkeringsplatser, sjösättningsplatser, skyltning och eventuellt kompensation i avtal om öppethållande av vägar mm. Kommunen kan uppdra till Dalslands miljökontor att tillsammans med kommunledningskontoret närmare utreda förutsättningarna för en ansökan om bidrag för ett sådant projekt.

5. Information

Kommunen kan informera om naturvård på kommunens eller Dalslands miljökontors hemsida. Det kan gälla pågående naturvårdsarbete (även andra aktörers än kommunen), skyddsvärda arter, naturutflykter m.m. Även här är det en fördel om miljökontoret har någon "naturvårdare" att samarbeta med i kommunens egen organisation, eftersom miljökontorets personal arbetar över fyra kommuner och kan ha svårt att uppmärksamma allt som händer i de enskilda kommunerna.

6. Skolans undervisning

Skolan har en viktig uppgift att väcka intresse för natur och miljö. Undervisning utomhus kan vara ett sätt att bidra till detta. Fler kontakter mellan biologilärare, miljökontorets sakkunniga

i naturvård och föreningslivet skulle kunna ge stimulans för undervisningen.



Erfarenheter av att undervisa utomhus finns idag bland annat i hos skolor i Stockholms och Värmlands län.

Skolan kan också bidra till ökad förståelse för problemet med nedskräpning genom att på lämpligt sätt ta upp det i undervisningen, eventuellt genom att låta eleverna göra begränsade insatser med städning.

Förteckning över bilagor

Bilaga 1

Riktlinjer för kommunens hänsynstagande till naturvård i beslut enligt Plan- och bygglagen, Miljöbalken och Artskyddsförordningen m.fl. lagar

Bilaga 2

Åtgärdsplan för naturvård

Bilaga 3

Naturdatabank. Förteckning över skyddad och värdefull natur i Dals-Eds kommun.

Kartor:

Skyddade områden:

Karta 1.a Nationalpark och naturreservat

Karta 1.b Natura 2000; Särskilt skyddsområde enligt art- och habitatdirektivet och särskilt skyddsområde enligt fågeldirektivet

Karta 1.c Biotopskydd och naturvårdsavtal

Karta 2. Riksintressen för naturvård

Karta 3. Riksintressen för friluftsliv

Karta 8a Översikt över skyddade områden. Underlagskarta till bilaga 1

Områden som inte är skyddade

Karta 4. Skogsmark med höga naturvärden (lövskogar, sumpskogar, nyckelbiotoper och andra naturvärdesobjekt)

Karta 5. Odlingslandskap med höga naturvärden (ängs- och hagmarker, regionalt och nationellt utpekade värdefulla odlingslandskap)

Karta 6.a Våtmarker. (Länsstyrelsens våtmarksinventering)

Karta 6.b Anlagda våtmarker

Karta 7. Värdefulla sjöar

Karta 8b Översikt över värdefulla naturområden. Underlagskarta till bilaga 1

Bilaga 4

Miljömål, lagar, konventioner och skyddsformer av intresse för naturvård.

Bilaga 5

Friluftslivet i Dals-Ed. Examensarbete,
Göteborgs univ. Maj 2010

Bilaga 6

Utflyktsguide till naturen i Dals-Eds kommun.

Länkar till hemsidor:

www.naturvardsverket.se

www.naturvardsverket.se/sv/Handbocker/Artskyddsforordningen

www.lansstyrelsen.se/vastragotaland

www.skogstyrelsen.se

www.artdata.slu.se

www.artportalen.se

www.naturskyddsforeningen.se

www.miljomal.nu

Litteraturförteckning:

- Allt om allemansrätten – ett svenskt kulturarv, Ingemar Ahlström
- Dalsland, Sven Axel Hallbäck.
- Fahlström Karin, Trädplan för Dals-Eds tätort.
- Flora över Dal, Per-Arne Andersson
- Friluftsrådet. 20 argument för friluftsliv. 2007
- Hushållningssällskapet. Värmland. Tomas Jansson. Rapport avseende provfiske efter signalkräfter i Stora Le 2010
- Jordbruksverket. Skötselhandbok för gårdens natur- och kulturvärden. 1998
- Kommunfullmäktige, Vattenöversikt för Melleruds kommun med inventering 1987.
- Länsstyrelsen i Älvsborgs län, Natur i Älvsborgs län, inventering och handlingsprogram, 1976.
- Länsstyrelsen i Älvsborgs län, Grusinventering Dals-Ed kommun, rapport 1980:6.
- Länsstyrelsen i Älvsborgs län, Kvartär- och bergsgeologisk guide över Dalsland, rapport 1982:5.
- Länsstyrelsen i Älvsborgs län, Områden av riksintresse för naturvård och friluftsliv samt områden med geografiska bestämmelser, regionalt planeringsunderlag, maj 1989.
- Länsstyrelsen i Älvsborgs län. Stora Le i Dalsland – en limnologisk undersökning 1979
- Länsstyrelsen i Älvsborgs län, Ångar och hagar i Dals-Eds kommun, 1993:2.
- Länsstyrelsen i Älvsborg län. Ångar och hagar i Älvsborgs län. Del 1. Sammanfattning. Rapport 1994:6
- Ångar och hagar i Älvsborgs län. Del 2. Katalog. Rapport 1994:7
- Slätterängar i Västra Götalands län, Resultat av övervakning 2000-2006, Rapport 2009:82
- Länsstyrelsen i Älvsborgs län, Lövsskogar i Dals-Eds kommun, rapport 1988:3
- Länsstyrelsen i Älvsborgs län, Sjöar i Älvsborgs län norra delen, beskrivning och naturvärdesbeskrivning, rapport 1989:8.
- Länsstyrelsen i Älvsborgs län, Skyddad natur Älvsborgs län, 1993.
- Länsstyrelsen i Älvsborgs län, Lövskogar i Älvsborgs län, rapport 1994:1.
- Länsstyrelsen i Älvsborgs län, Berg för krossning i Melleruds kommun, rapport 1995:17.
- Länsstyrelsen i Älvsborgs län, Det gröna arvet, hotade växter och djur i Älvsborgs län, 1997.
- Länsstyrelsen i Västra Götalands län. Främmande arter i Västra Götalands län. Rapport 2009:02
- Länsstyrelsen Västra Götalands län, Miljöövervakning av ångar i Västra Götalands län 2000, rapport 2001:35
- Länsstyrelsen Västra Götaland, Miljömålen i Västra Götaland, rapport 2003:19.
- Länsstyrelsen i Västra Götalands län. Miljöövervakning i Västra Götalands län. Rapport från 2010
- Länsstyrelsen i Västra Götalands län i samverkan med Skogsstyrelsen Region Väst, Strategi för formellt skydd av skogsmark i Västra Götalands län, rapport 2006:41.
- Länsstyrelsen Västra Götalands län, Ångs- och hagmarker i Västra Götaland – vad har hänt på 15 år?, rapport 2006:74.
- Länsstyrelsen Västra Götalands län, Inventering av skyddsvärda träd i skyddade Områden i Västra Götaland, rapport 2006:61.
- Länsstyrelsen i Västra Götalands län. Lommar i Västra Götalands län. Rapport 2007:82
- Länsstyrelsen i Västra Götalands län. Större vattensalamander. Rapport 2009:03
- Länsstyrelsen i Älvsborgs län, Rapport 1997:12. Specialundersökningar av Lilla Le 1996-97
- Länsstyrelserna Stora rovdjur i södra Sverige
- Länsstyrelsen i Västra Götalands län. Så mår miljön i Västra Götaland. Bedömningar av miljö kvalitetsmålen samt prognos till 2010. Rapport 2010:62
- Länsstyrelsen i Västra Götalands län. Förslag till program för natur och kulturturism. 2008-02.29
- Naturvårdsverket. Kommunalt naturskydd i lokala naturvårdssatsningen (LONA). Rapport 6392. 2011
- Naturvårdsverket, Myrskyddsplan för Sverige huvudrapport över revidering 2006, Rapport 2007:5667.
- Naturvårdsverket, Myrskyddsplan för Sverige delrapport, objekt i Götaland, rapport 2007:5670.
- Naturvårdsverket. Monitor 14. Biologisk mångfald i Sverige. En landsstudie. 1994
- Naturvårdsverket. Ångs- och hagmarker i Sverige. Rapport 4819. 1997
- Naturvårdsverket, Skogsstyrelsen, Jordbruksverket o Riksantikvarieämbetet, Kombination av styrmedel till natur- och kultur miljö värden i odlingslandskapet – Möjligheter och begränsningar, april 2009.
- Projekt våtmarker och skyddszoner. Projektredovisning Dals-Eds kommun, Munkedals kommun, Färgelanda kommun 1998-2001
- Skogsstyrelsen Västra Götaland, Miljömålen i Västra Götaland, rapport 2003:1.
- Skogsstyrelsen. Nyckelbiotoper och andra värdefulla biotoper. 2001
- Vattenmyndigheten. Förvaltningsplan Västerhavets vattendistrikt 2009-2015