

Vindbruk Dalsland

Tillägg till översiktsplan för Bengtsfors,
Dals-Ed, Färgelanda, Mellerud och Åmål

PLANFÖRSLAG

Vindbruk Dalsland består av följande dokument:

- Planförslag med plankarta
- Bilaga 1, Planeringsförutsättningar
- Bilaga 2, Analys
- Bilaga 3, Områdesbeskrivningar
- Bilaga 4, Miljökonsekvensbeskrivning



Vindbruk Dalsland har tagits fram genom ett samarbete mellan Dalslandskommunernas Kommunalförbund, Bengtsfors, Dals-Ed, Färgelanda, Mellerud och Åmåls kommuner samt Dalslands Miljökontor. Medverkande konsult har varit SWECO i Karlstad.

Uppdragsgivare har varit Dalslandskommunernas kommunalförbund.

Medverkande tjänstemän:

Christina Svensson, Dalslandskommunernas Kommunalförbund, Ronnie Hollsten, Hållbar utveckling Väst, Helena Carling, Dals Ed och Färgelanda, Charles Hörnstein, Mellerud, Laila Nilsson, Åmål, Annika Karlsson, Bengtsfors, Anette Klang, Bengtsfors, Björn Hermansson, Dalslands Miljökontor

Handläggare vid SWECO har varit:

Karin Manner, Uppdragsledare, Ann Ardebrant, GIS-analys, Ulrica Larsson och Anna Samuelsson, landskapsanalys, Louise Alström och Martin Stenqvist, MKB, Robert Johannesson, kvalitets- granskare

Projektnummer: 3330.839.000

Förord

Dalslandskommunernas mångåriga samarbete bygger på visionen ”Dalslänningen är driftig och skapar själv förutsättningarna för att driva sin egen och Dalslands utveckling framåt”

I en tid när framtidsfrågorna handlar om att skapa en hållbar utveckling med energifrågan i centrum är det också en styrka att veta att vårt landskap Dalsland har goda förutsättningar via bra vindförhållanden att vara med i byggandet av en av de förnyelsebara energikällorna .

Detta har vi kunnat konstatera när vi via Dalslandskommunernas kommunalförbund skapat ett förslag till vindbruksplan som när den är klar skall utgöra ett tematiskt tillägg till våra översiktsplaner i kommunerna

Planförslaget har tagits fram av planerarna i de fem Dalslandskommunerna och representant från Miljönämnden i Dalsland.

Under processen har en referensgrupp bestående av representanter för markägarna, vindkraftsbranschen, elnätsägare, statliga myndigheter och miljöorganisationer inbjudits och haft möjlighet att lämna viktiga synpunkter. Även den konferens som anordnades med politiker innebar att viktiga synpunkter tillfördes processen.

Arbetet har präglats av ett innovativt tänkande, där Dalslands framtida tillväxt och utveckling har stått i centrum. Det har varit en utmaning att balansera olika intressen såsom kultur-och naturvärden i den unika landskapsbilden som Dalsland erbjuder med ambitioner att hitta etableringsområden för vindkraft.

Vi har försökt att tänka i nya banor, försöka förstå framtiden, men också konstaterat att vi är här och nu och att planen kan behöva revideras snart igen. Detta för att förutsättningarna kan ändras. Exempelvis kan tekniken utvecklas och ge nya möjligheter.

En utbyggnad av vindkraften innebär ett viktigt bidrag för att såväl regionala som nationella och internationella målsättningar om en större andel förnybar energi i vårt energisystem kan uppfyllas. I Sverige finns förslag om att 50 % av energiförsörjningen ska komma från förnybara källor år 2020. Vindkraftens både stora och små etableringar har pekats ut som ett av de energislag som har stor potential att bidra till att uppfylla dessa mål. Vindkraften bidrar också till att öka försörjningstryggheten av energi i Sverige.

Nu vill vi att vårt planförslag skall diskuteras och bearbetas.

Vi vill att alla Dalslänningar skall vara med i skapandet av den hållbara utvecklingen – ren energi, trygg energi och lokala arbetstillfällen och inkomster finns inom vindkraften.

Dalslandskommunernas Kommunalförbund

INLEDNING	5
PLANENS SYFTE	5
MÅL FÖR VINDKRAFTSUTBYGGNAD	5
UTGÅNGSPUNKTER OCH DEFINITIONER	5
VINDBRUKSPLANENS STATUS.....	6
PLANERINGSPROCESS OCH MEDBORGARDELTAGANDE	6
REFERENSGRUPP.....	6
POLITISK BEHANDLING	6
HANTERING AV ANSÖKNINGAR INNAN PLANFÖRSLAGET HAR VUNNIT LAGA KRAFT	7
PLANFÖRSLAG	7
REKOMMENDATIONSOMRÅDEN FÖR VINDKRAFTSPARKER	8
RIKTLINJER.....	9
PLANFÖRSLAGETS KONSEKVENSER.....	11
MILJÖKONSEKVENSER.....	11
SOCIALA KONSEKVENSER	11
EKONOMISKA KONSEKVENSER.....	11
MELLANKOMMUNALA FRÅGOR.....	11

Läsanvisning

Planförslaget riktar sig till såväl markägare, exploatörer som medborgare. Det är utformat så att varje kommun kan anta dels de generella förutsättningarna och ställningstagandena samt den del av förslaget som berör den egna kommunen.

Vindbruk Dalsland består av följande dokument:

- **Planförslag med plankarta**
- **Bilaga 1, Planeringsförutsättningar**
- **Bilaga 2, Analys**
- **Bilaga 3, Områdesbeskrivningar**
- **Bilaga 4, Miljökonsekvensbeskrivning**

Läs mer på:

www.energimyndigheten.se/vindkraft

http://www.boverket.se/upload/Samhällsbyggnad/bifogade%20filer/Vindkraft/Vindkraftshandbok_2008_05_30.pdf

Inledning

Planens syfte

Syftet med vindbruksplanen är att den ska utgöra underlag för en strukturerad utbyggnad av vindkraft i Dalsland och för en effektiv och konsekvent hantering av prövningsprocessen.

Dalslands fem kommuner påverkas inom många områden av varandra och i flera fall finns områden som är lämpliga för vindkraft i gränstrakterna. Därför har Dalslands-kommunerna beslutat att ta fram en gemensam vindbruksplan.

Dalslandskommunerna vill se en kraftfull utbyggnad av vindkraft och förordar större vindkraftsetableringar framför spridda enstaka verk.

Planen är en avvägning mellan vindbruksintresset och andra intressen, värden och möjligheter för Dalsland. Den bidrar till god hushållning med vindenergin såväl som med andra resurser.

I planen redovisas lämpliga områden där **vindkraftsparker** förordas de närmsta fem till tio åren samt restriktionsområden där vindkraftsparker inte är lämpliga. Den tar inte ställning till lokalisering av enstaka verk.

Planen anger även riktlinjer för utformning, placering och prövning av vindkraftverk, parker såväl som enstaka verk.

Mål för vindkraftsutbyggnad

Riksdagens nuvarande mål är att vindkraftsproduktionen i Sverige år 2015 skall uppgå till 10 TWh per år. Förslag på ett nytt mål finns på remiss och omfattar 30 TWh per år senast år 2020, varav 20 TWh från landbaserad vindkraft.

Med en snitteffekt om 2,5 MW/verk motsvarar 20 TWh ca 3 500 verk. Den yta som behövs för dessa verk är teoretiskt beräknad till drygt 1 000 km² vilket motsvarar den sammanlagda ytan av Melleruds och Åmåls kommuner.

Dalsland föreslår inte något eget mål utan pekar på lämpliga områden för utbyggnad av vindkraftsparker. I planen pekas 214 km², exkl Dalboslättan, ut som lämpliga för vindkraftsparker. I teorin skulle det kunna ge plats för ca 700 verk, i praktiken kan det innebära cirka hälften så många.

Utgångspunkter och definitioner

Vindbruk Dalsland har tagits fram med utgångspunkt från vad som kan anses vara kommersiellt intressant och den teknik för vindkraftverk som är känd idag. Vid beräkning av buffertzoner har vindkraftverk med en totalhöjd om 150 meter varit normgivande. Högre verk kan vara möjliga inom i planen utpekade områden lämpliga för vindkraft.

I denna plan används följande definitioner:

Vindkraftspark	Grupper om minst 8 verk och en elproduktion större än 25 MW
Mindre grupp	3-7 verk
Enstaka verk	1-2 verk
Gårdsverk	Verk med en navhöjd som understiger 30 meter

I begreppet mindre vindkraftsetablering ingår både mindre grupp och enstaka verk

Vindbruksplanens status

Denna vindbruksplan är ett tillägg till kommunernas gällande översiktsplaner. Detta innebär att vindbruksplanens riktlinjer och rekommendationer ska tillämpas tillsammans med översiktsplanernas riktlinjer vid behandling av vindkraftärenden inom hela Dalsland, varvid vindbruksplanen gäller framför respektive översiktsplan.

Fördjupning och tillägg till översiktsplanen i Dals Eds kommun avseende vindkraft på Töftedal och Buråsen gäller dock framför denna vindbruksplan.

Planen är, i likhet med övriga översiktsplaner, inte juridiskt bindande och ger således inga rättigheter eller skyldigheter. Den ger enbart vägledning för beslut om användningen av mark- och vattenområden, exempelvis vid tillståndsprövningar enligt miljöbalken.

Planen ska aktualitetsprövas av respektive kommunfullmäktige varje mandatperiod och om förutsättningarna ändras ska planen revideras. En sådan revidering bör vara landskapsövergripande.

Planeringsprocess och medborgardeltagande

Planförslaget följer den offentliga process som föreskrivs i plan- och bygglagen med samråd och utställning. Detta förankrar planförslaget och ger möjlighet för medborgare, myndigheter och intresseorganisationer att ha synpunkter på dess innehåll och utformning.

Planförslaget är nu ute på samråd:



Referensgrupp

Till arbetet med Vindbruk Dalsland har knutits en referensgrupp för att tillvarata specialkunskaper och erfarenheter inom området. Referensgruppen består av representanter från bland annat: Vindkraftsexploater, Naturskyddsföreningen, Dalslands Turist AB, Vattenfall, Lantbrukarnas Riksförbund, Södra Skogsägarna, Hembygdsföreningar/byalag och Länsstyrelsen.

Politisk behandling

Kommunfullmäktige i respektive kommun kommer att anta den del av den gemensamma vindbruksplanen som avser den egna kommunen. Vindbruksplanen blir ett tematiskt tillägg till respektive kommuns översiktsplan.

Därefter antas Vindbruk Dalsland som ett gemensamt planeringsdokument av direktionen för Dalslandskommunernas kommunalförbund.

Hantering av ansökningar innan planförslaget har vunnit laga kraft

Ansökningar och intresseanmälningar för nya vindkraftverk, som inkommer innan planen är antagen, kommer att behandlas, förutsatt att de är förenliga med planens intentioner. Ansökningar och intresseanmälningar av mer komplicerad natur eller som inte överrensstämmer med planens intentioner kommer att behandlas först efter att planen vunnit laga kraft.

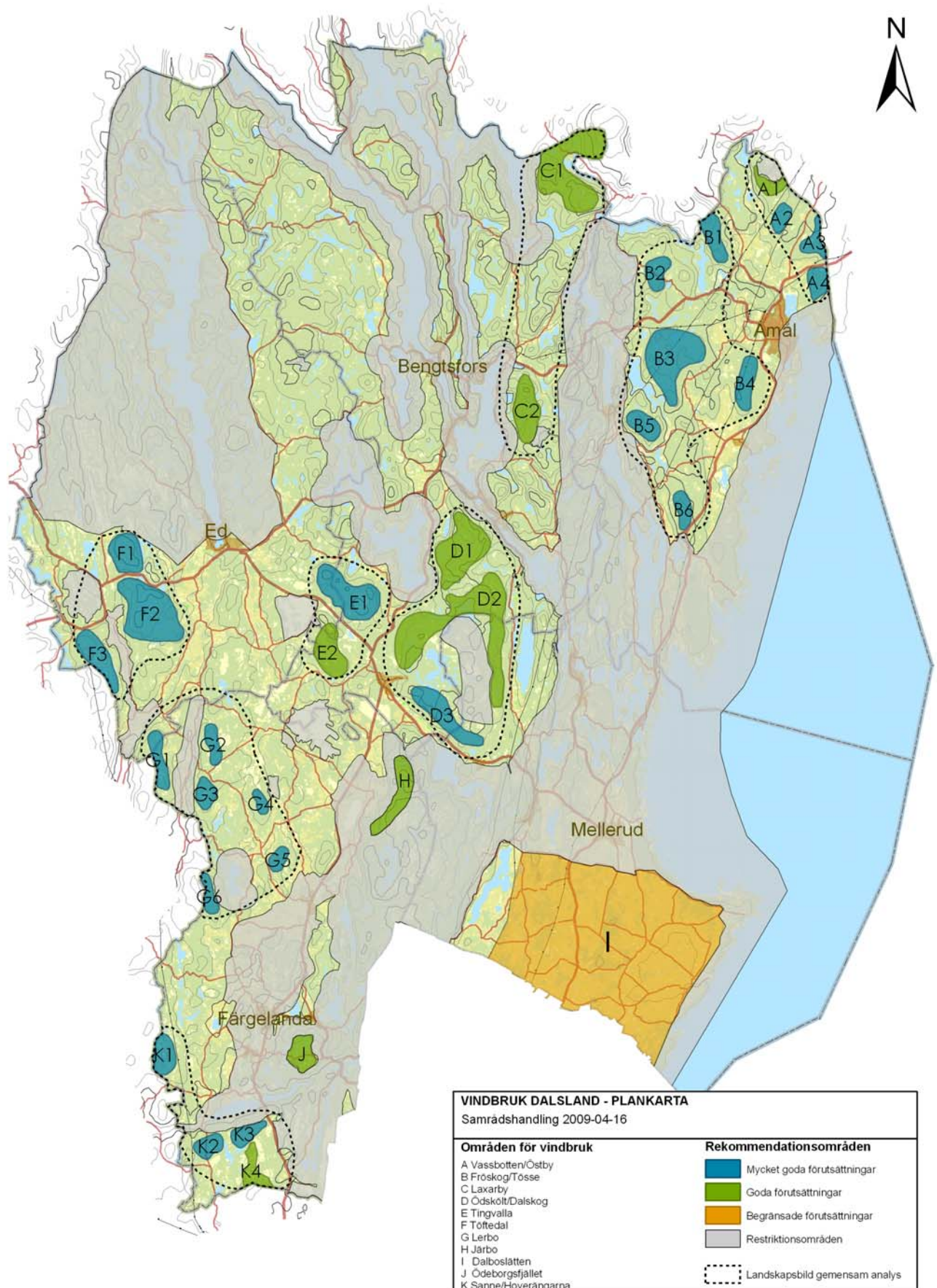
Planförslag

Här redovisas vilka områden som är lämpliga för vindkraftsparker och områden som är mindre lämpliga s.k. restriktionsområden. Gränserna för de utpekade områdena är inte absoluta, justeringar kan göras i samband med prövning av projekt. I bilaga 3 beskrivs de utpekade och undantagna områdena mer ingående.

Utpekandet av områden har föregåtts av ett omfattande analysarbete där hänsyn har tagits till vindförutsättningar, hälsa och säkerhet, landskapets förutsättningar och tålighet, allmänna intressen och kommunernas egna viljettringar. Analysarbetet redovisas i bilaga 2.

- ❖ Områden med **mycket goda förutsättningar** har bra vindförhållanden och det saknas i stort konflikter mellan vindkraftsetableringar och motstående intressen. Här skall etablering av vindkraft förordas. Områdena är viktiga att skydda mot åtgärder som kan motverka större vindkraftsetableringar inom området.
- ❖ Områden med **goda förutsättningar** har bra till medelbra vindförutsättningar. Det kan finnas andra allmänna intressen att ta hänsyn till och ytterligare studier kan behövas.
- ❖ Dalboslätten bedöms ha **begränsade förutsättningar** för större vindkraftsetableringar på grund av den spridda bebyggelsen. Ytterligare förtätning med mindre vindkraftsetableringar är dock lämplig.
- ❖ Områden med **restriktioner** utgör områden med motstående intressen och/eller värden som bedöms kunna ta skada av vindkraftsetableringar. Dessa områden beskrivs i bilaga 3.

Rekommendationsområden för vindkraftsparker



Riktlinjer

Riktlinjer för vindkraftsparker

Med vindkraftspark avses grupper om minst 8 verk.

- ❖ Vindkraftsparker ska i första hand placeras inom utpekade områden. Etablering av nya bostäder skall undvikas inom en radie om minst 750 meter runt områden för vindkraftsparker.
- ❖ Inom restriktionsområden tillåts inte vindkraftsparker.
- ❖ I övriga områden råder en återhållsam inställning till vindkraftsparker. Dessa områden bör tas i anspråk först när utpekade områden exploaterats.
- ❖ Inom utpekade områden bör strandskyddsdispens kunna ges för vindkraftverk om det bidrar till ett optimalt nyttjande av området. I begreppet landsbygdsutveckling (enligt förslag till nytt strandskydd) bör även vindkraft kunna ingå vid återopande av särskilt skäl för dispens.

Riktlinjer för mindre vindkraftsetableringar

Med mindre vindkraftsetableringar avses enstaka verk samt grupper med upp till 7 verk.

- ❖ Inom områden med goda och mycket goda förutsättningar får mindre vindkraftsetableringar ej motverka eller förhindra ett optimalt nyttjande för större vindkraftsparker.
- ❖ Inom området Dalboslätten prövas mindre vindkraftsetableringar positivt.
- ❖ I övriga områden råder en återhållsam inställning till mindre vindkraftsetableringar, men kan prövas i varje enskilt fall.
- ❖ Inom restriktionsområden tillåts ej mindre grupper, men enstaka verk kan prövas i varje enskilt fall.

Riktlinjer för gårdsverk

Med gårdsverk avses verk med en tornhöjd under 30 meter.

- ❖ Gårdsverk kan vara möjliga i hela Dalsland.

Riktlinjer för utformning och placering

- ❖ Verken skall placeras så att områden med goda och mycket goda förutsättningar nyttjas optimalt.
- ❖ En vindkraftsgrupp /park bör anpassas så att den ansluter till landskapets strukturer och riktningar.
- ❖ Verken bör inte konkurrera med eller dominera över utpräglade landmärken eller karaktärselement.
- ❖ Inom grupperna skall verken placeras enligt en enkelt uppfattad geometri (t.ex. rader, raster eller liksidiga trianglar) så att de upplevs som en sammanhållen grupp.
- ❖ Färgsättningen för verk skall vara homogen inom gruppen och harmonisera med omgivningen. Tillverkarens och/eller ägarens namn får endast förekomma i liten skala.
- ❖ Vindkraftverk skall placeras på sådant avstånd till bostad så att gällande bullervärden vid fasad, 40 dB(A), inte överskrids.
- ❖ Antalet skuggtimmar per år för bostad eller annan störningskänslig bebyggelse får vara högst 30 timmar per år teoretisk skuggtid varav högst 30 minuter per dygn och högst 8 timmar faktisk skuggtid.
- ❖ Avstånd till väg och järnväg skall vara minst verkets totalhöjd.
- ❖ Varningsskyltar för nedfallande is och eventuella restriktioner för allmänheten skall sättas upp på lämplig plats.

Riktlinjer för prövning

- ❖ Inom områden med goda och mycket goda förutsättningar samt Dalboslättan skall prövning i första hand ske genom bygglovsprövning med enkel miljöredovisning.
- ❖ I övriga områden skall bygglovsprocessen föregås av ett tidigt samråd med miljökonsekvensbeskrivning för att utreda om lokaliseringen är lämplig. Vid en ansökan åligger det den sökande att särskilt redogöra för hur motstående intressen hanteras.
- ❖ Vid ansökan om bygglov eller vid planläggning skall den sökande redovisa verkets/verkens placering och utformning på karta och fotomontage. Detta fungerar som underlag för bedömningen om vindkraftverkens påverkan på landskapsbilden. Den sökande skall även redogöra för buller- och skuggförhållanden samt påverkan på omgivande natur-, kultur och friluftsvärden.
- ❖ Den sökande skall informera och samråda med de berörda i ett tidigt skede av processen.

Planförslagets konsekvenser

Miljökonsekvenser

Samtliga översiktliga planer enligt plan- och bygglagen (PBL) omfattas generellt av krav på miljöbedömning och miljökonsekvensbeskrivning (MKB). I denna process följs också miljöbalkens formella krav på samråd och MKB är en viktig del av planeringsunderlaget.

I korthet bedömer Dalslands kommuner att en väl planerad vindkraftsutbyggnad ger övergripande miljövinster och en hållbar utveckling. Vindkraftsutbyggnad bidrar till att uppfylla de nationella miljömålen om begränsad klimatpåverkan, frisk luft, bara naturlig försurning och giftfri miljö. Planering leder till att vindkraftsparkerna hamnar på de för landskapet sammantaget bästa platserna.

Vindkraftsparker har olika påverkan beroende på landskapstyp. I landskapsbilder av känslig karaktär blir påverkan stor. I ekologiskt känsliga områden kan vägar, ledningar och verken innebära stora ingrepp. Se även bilaga 1 om påverkan på landskapsbilden och Miljökonsekvensbeskrivningen, bilaga 4.

Sociala konsekvenser

Vid vindkraftsutbyggnad kan det uppstå problem med skuggor, buller, reflexer, störd utblick för enskild fastighetsägare samt begränsad rörelsefrihet. För alla vindkraftverk som kräver anmälan eller tillstånd enligt miljöbalken (MB) ska risker, hälsa och säkerhet prövas. Riskerna bedöms generellt vara små på avstånd större än 500 meter.

Vindkraftverken kan ses som en symbol för förnybar energi och även innebära ett lokalt engagemang i energiförsörjningen. Ett utbyggt vägnät kan också vara en positiv effekt.

Ekonomiska konsekvenser

Den mest tydliga ekonomiska vinsten syns i ökad produktion av förnybar energi. Under uppbyggnadsskedet skapas lokal sysselsättning genom anläggande av t.ex. vägar och fundament. Under verkens livslängd krävs vissa servicefunktioner. Ett utbyggt vägnät ger större möjligheter till ett effektivt skogsbruk.

De arrenden som kommer markägarna till del utgör ett starkt incitament till att upplåta mark för vindkraft. En positiv konsekvens är också att kommuninvånare, företag och organisationer i kommunerna kan gå in som andelsägare eller delägare till vindkraftverk. Det kan bl. a. leda till lägre kostnader för den egna elförbrukningen.

En nackdel är att marken i ett område på mellan 500 och 1000 meter från vindkraftverken sannolikt inte kan bebyggas med nya bostäder samt att störningar på radio- och telekommunikation kan uppkomma. Det är oklart om vindkraftverk i vissa fall kan innebära värdeminskning av intilliggande fastigheter.

Mellankommunala frågor

Lokalisering av vindkraft är i högsta grad en mellankommunal fråga. Flera av de områden som är intressanta för vindkraft ligger i gränstrakterna mellan kommunerna. Därför har Dalslandskommunerna valt att ta fram en gemensam vindbruksplan. Samråd har även skett med angränsande kommuner utanför Dalsland.